



Zeměměřický a katastrální inspektorát v Liberci

460 01 Liberec, Rumjancevova 10

Č.j.: ZKI-P-1/260/2011 - Tya

ROZHODNUTÍ

Zeměměřický a katastrální inspektorát v Liberci, příslušný podle ustanovení § 4 platného znění zákona č. 359/1992 Sb. o zeměměřických a katastrálních orgánech, rozhodl v řízení vedeném ve věci porušení pořádku na úseku zeměměřictví podle ustanovení § 17b odst. 1 písm. c) bod 1. platného znění zákona č. 200/1994 Sb. o zeměměřictví s paní Ing. Xxx Xxx, bytem Xxx, držitelkou úředního oprávnění pro ověřování výsledků zeměměřických činností

takto:

Ing. Xxx Xxx, nar. dd. mm. rrrr, bytem Xxx, držitelka úředního oprávnění číslo xxx, se při ověřování výsledků zeměměřických činností číslo

xxx-xx/2010 k.ú. Xxx

yyy-yy/2010 k.ú. Yyy

dopustila porušení pořádku na úseku zeměměřictví, jiného správního deliktu, podle § 17b odst. 1 písm. c) bod 1. platného znění zákona č. 200/1994 Sb. tím, že nedodržela podmínky stanovené pro ověřování výsledků zeměměřických činností využívaných pro katastr nemovitostí ČR, t. j. nejednala odborně a nevycházela ze spolehlivě zjištěného stavu věci. Za to je jí podle ust. § 17b odst. 2 platného znění zákona č. 200/1994 Sb., uložena pokuta ve výši 20 000,- Kč; slovy dvacetisíc korun českých.

Jmenovaná je povinna uloženou pokutu uhradit do 30 dnů ode dne nabytí právní moci tohoto rozhodnutí na účet Celního úřadu v Liberci číslo 3754-27727461/0710, konstantní symbol 1148, variabilním symbolem je rodné číslo jmenované, a to převodem z účtu nebo v hotovosti přiloženou složenkou. Při platbě složenkou je konstantní symbol 1149.

Odůvodnění:

Zeměměřický a katastrální inspektorát v Liberci, dále jen „inspektorát“, obdržel dne 21. 4. 2010 podnět k vykonání dohledu nad ověřováním výsledků zeměměřických činností Ing. Xxx Xxx, držitelkou úředního oprávnění pro ověřování výsledků zeměměřických činností č. xxx. Podnět podal Katastrální úřad pro Ústecký kraj, Katastrální pracoviště Xxx (dále „KP“). Zeměměřický a katastrální inspektorát v Liberci, dále jen „inspektorát“, provedl podle ustanovení § 4 písm. b) platného znění zákona č. 359/1992 Sb. 2 dohledy, protokoly o dohledech čč/2010 a čč/2011 byly Ing. Xxx Xxx (dále „obviněné“) odeslány poštou dne 6. 9. 2010 a 28. 2. 2011, k výsledkům dohledu nevznesla obviněná žádné písemné ani jiné

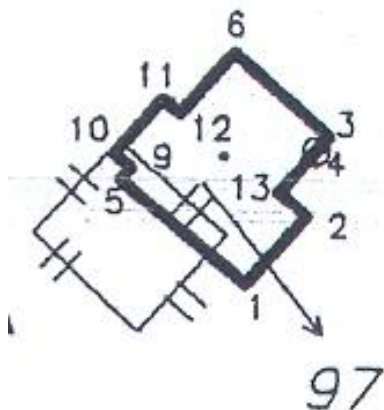
námítky. První dohled se týkal 3 verzí geometrického plánu (dále „GP“) xxx-xx/2010 v k.ú. Xxx, postupně dodaných na KP k potvrzení (řízení PGP 128/2010, 150/2010, 187/2010), druhý dohled posuzoval čtvrtou verzí stejného GP, tentokrát již potvrzenou, řízení PGP 264/2010, a 3 verze GP yyy-yy/2010 v k.ú. Yyy (řízení PGP 127/2010, po zaslané výzvě opět 127/2010, 185/2010). Množství opakovaných vad, nedostatků a nepřesností byly důvodem pro zahájení řízení o porušení pořádku na úseku zeměměřictví podle ustanovení § 4 písm. f) platného znění zákona č. 359/1992 Sb. Řízení bylo zahájeno dne 4. 4. 2011 s tím, že obviněné bylo oznámeno, že zjištěné formální a technické nedostatky elaborátů považuje inspektorát za dostatečně průkazné, takže nenařizuje ústní jednání k podání vysvětlení, a má tedy k dispozici veškeré podklady potřebné pro vydání rozhodnutí. Obviněné byla ponechána lhůta patnácti dní pro seznámení se s podklady pro vydání rozhodnutí, navržení důkazů či podání jiných návrhů a vyjádření svého stanoviska, bylo jí též oznámeno, že v průběhu celého řízení může nahlížet do spisu. Ing. Xxx využila svého práva a zaslala inspektorátu vyjádření ze dne 11.4.2011, v kterém se k jednotlivým výtkám nevyjádřila, pouze sdělila, že uvedené geometrické plány byly poslední, které ověřovala před svým odchodem do důchodu, a že kontaktovala své bývalé pracoviště, které dodá na KP v Xxx chybějící doklady pro již zapsaný GP v k.ú. Xxx. GP v k.ú. Yyy, který nebyl dosud po vrácení katastrálním pracovištěm dohotoven, bude údajně zrušen. Zároveň inspektorát obdržel 14. 4. 2011 mailovou poštou vyjádření Ing. Zzz Zzz, zaměstnankyně Sss, tj. bývalé kolegyně obviněné. Ing. Zzz doložila vyjádření k elaborátu GNSS pro GP xxx-xx/2010 k.ú. Xxx a v digitální podobě přiložila i elaborát GNSS, který má být zaslán na KP k doplnění do elaborátu pro GP xxx-xx/2010 k.ú. Xxx.

Obviněné je vytýkáno, že výsledky zeměměřické činnosti, citované ve výroku tohoto rozhodnutí, ověřila, přestože obsahují tyto chyby a nedostatky:

xxx-xx/2010 k.ú. Xxx 1. – 4. verze

-zavádějící popis parcelních čísel, podrobných bodů a oměrných v náčrtu ZPMZ a grafickém zobrazení GP:

-v 1. verzi dosavadní číslo stavební parcely není umístěno v dosavadní parcele (nebo z ní vyvedeno šipkou ven) - viz sken



-z umístění popisu bodu 60-12 není patrné (verze 2 a 3), kde v mapě má tento bod obraz, a to ani v detailu

-u oměrné 4.13 m není jednoznačné, zda se jedná o oměrnou mezi body 13 a 4 nebo 13 a 3 (body 13 – 4 – 3 jsou v přímce)

-v náčrtu jsou uvedeny oměrné míry v závorkách - rozpor s příl. 16.11, 16.13 KatV

-zápisník chybí v první verzi elaborátu – porušení příl. 16.1 KatV

-není doloženo určení nových stanovisek, zde považovaných za pevná, ani ověřena jejich poloha – porušení příl. 16.19 písm. b), teprve ve třetí verzi elaborátu je doložena dokumentace určení těchto bodů metodou GNSS

-nevhodná konfigurace připojení měření:

-úhel na stanovisku (dále „ST“), určeném ze dvou směrů a dvou délek, je na ST 4005 cca 184^g, na ST 4008 cca 191^g, na ST 4001 cca 182^g, což jsou hodnoty, které nezajistí dostatečnou přesnost výsledku – porušení měřických zásad

-podél měřické sítě se vyskytuje bod PBPP 516, který nebyl zaměřen – rozpor s § 69 odst. 1 písm. a) KatV

-nedostatky ve výpočtech měřených veličin, bodů:

-v úloze výpočtu podrobných bodů metodou konstrukčních oměrných nesouhlasí oměrné míry v úloze s oměrnými v náčrtu – rozpor

-nejsou doloženy odchylky kontrolního zaměření stávajících podrobných bodů – porušení příl. 16.19 písm. b) KatV

-ve výpočtu volného stanoviska 4008 se uvádí, že se jedná o druhý výpočet (výsledné hodnoty dvou výpočtů jsou porovnávány), není však doložen žádný předchozí výpočet souřadnic tohoto bodu – porušení příl. 16.19 písm. b) KatV

-neurčení bodu napojení – porušení příl. 16.19 písm. d), 16.27 KatV

-chybí ověření identických bodů – porušení § 71 odst. 3 KatV

-zmatky v seznamu souřadnic:

-seznam souřadnic je v 1. verzi společný pro dané i nově určené body – porušení příl. 16.19 písm. a) a f)

-v seznamu souřadnic chybí vypočtený bod 24 - porušení příl. 16.19 písm. f),

-kód kvality bodů > 3 je uveden v bloku SPOL (bod 30) - porušení příl. 16.20 písm. d)

-pomocné body pro výpočet mají v seznamu souřadnic uvedeny kódy kvality - porušení příl. 16.20

-v seznamu souřadnic daných bodů jsou uvedeny odlišné souřadnice bodů 249-7,8, než jsou souřadnice evidované v katastru – porušení příl. 16.19 písm. a)

-obsahem výpočtu výměr parcel v 1. verzi nejsou všechny dotčené parcely (chybí parcely č. 825/5 a 825/8) - rozpor se vzory v příl. 16.22 KatV

-chybí ověřovací doložka na návrhu zobrazení změny v analogové podobě, chybí ověření samostatné části ZPMZ (dokumentace GNSS), nové verze nejsou nově ověřeny – porušení § 76 odst. 5 KatV, evidenčních zásad, § 16 odst. 4 zákona č. 200/1994 Sb.

-dokumentace o měření metodou GNSS je nedostatečná:

-podle „Protokolu“ byl „rekonstruován“ dříve určený transformační klíč, nebyl však specifikován předchozí výsledek zeměměřické činnosti, v kterém je klíč uložen a použit

-jako identické body nebyly zvoleny nejbližší body s danými souřadnicemi v S-JTSK a ETRS z internetových stránek ČÚZK, ale jsou zvoleny body v širším okolí a body, které nemají vedeny souřadnice ETRS na internetových stránkách ČÚZK

-není doložena příloha podle bodu 3.3 protokolu s uvedením observační doby měření na bodech a hodnot DOP

-schéma sítě je v příliš malém měřítku, obsahuje i jiné body, než body identické, a množství nedůležitých spojnic, a tím je absolutně nepřehledné a nečitelné

-pod tabulkou „rozboru přesnosti měření GPS“ jsou uvedeny věty, že „*Souřadnice bodu vypočtené jako vážený průměr není definitivní výsledná souřadnice. Výsledné souřadnice bodu jsou uvedeny v Seznamu souřadnic a byly získány síťovým vyrovnáním.*“ Rozdíly souřadnic bodů 4003, 4011, 4010, 4013, určených výpočtem a oním vyrovnáním jsou uvedeny v příložené tabulce. Značné rozdíly nejsou vysvětleny, síťové vyrovnání není doloženo. V porovnání dvakrát vypočtených souřadnic bodů byly doloženy odchylky v mm a poté došlo síťovým vyrovnáním ke změně jejich souřadnic o 1 metr! – viz tabulka:

Bod	rozbor přesnosti		tabulka souřadnic		Rozdíly	
	Y	X	Y	X	Δy (m)	Δx (m)
3540	811988.735	1027814.349	811989.932	1027814.636	-1.197	-0.287
3541	812175.009	1027969.585	812176.205	1027969.870	-1.196	-0.285
3550	811935.310	1027384.492	811936.506	1027384.777	-1.196	-0.285
3551	811660.681	1027292.677	811661.878	1027292.963	-1.197	-0.286

Celý elaborát GNSS je velmi nepřehledný a nejasný, nasvědčuje porušení zásad uvedených v příl. 9 vyhl. č. 31/1995 Sb. Proto inspektorát požadoval v dohledu doložení nového kompletního výpočtu odpovídajícího vyhláše č. 31/1995 Sb. nebo přílohu vysvětlujících výpočtů či poznámek. Tento požadavek nebyl ing. Xxx vyslyšen. Teprve po zahájení řízení o porušení pořádku na úseku zeměměřičství zaslala výše zmíněná ing. Zzz vyjádření k elaborátu GNSS a elaborát GNSS v digitální podobě, který má být zaslán na KP Xxx k doplnění do ZPMZ. Její vyjádření a technická zpráva mnohé vysvětlily:

-Původní měření bylo vyhotoveno pro drážní účely, v jejich požadovaném rozsahu. Transformační klíč byl vytvořen v r. 2005 též pro tyto účely, proto u některých bodů byly použity souřadnice ETRS změřené, neboť do r. 2005 nebyly uvedeny na stránkách ČÚZK. Protože se jednalo o měření liniových staveb, byly vyhotoveny 4 transformační klíče s překrytem identických bodů. Rozdílné souřadnice určovaných bodů z tabulky byly v technické zprávě síťovým vyrovnáním dostatečně vysvětleny, i když tento postup se zdá inspektorátu nepřehledný a bez bližšího vysvětlení až matoucí.

-Příloha s uvedením DOP měřených bodů bude doplněna na KP.

-Schéma sítě identických bodů bylo sice změněno, ale stále je nedostatečné – obsahuje body, netýkající se příslušné transformace, není v *kontrolovatelném tvaru*. Zde uvedené geocentrické souřadnice nevypovídají o vzdálenostech mezi jednotlivými body, ani tyto vzdálenosti nejsou nikde uvedeny. Měřítka, uvedená pod schématem, je nejasné. Zda byly dodrženy podmínky příl. 9.11 písm. b) vyhl. č. 31/1995 Sb. tedy není průkazné.

Vcelku lze říci, že pochybnosti o měření a výpočtech metodou GNSS však vysvětleny byly. Zbývá tedy pouze doporučení - pro GP malého rozsahu, jako je tento, nevyužívat již dříve určený transformační klíč, použitý primárně pro rozsáhlé měření, ale provést nové samostatné zaměření

-v 1. verzi bylo přiloženo *souhlasné prohlášení*, které neodpovídá předpisům: není uvedeno, mezi jakými pozemky se vlastníci shodli na průběhu hranice – rozpor s § 85 odst. 7 a příl. 20 KatV

-*rozporné pojetí jednotlivých verzí a účelů vyhotovení GP:*

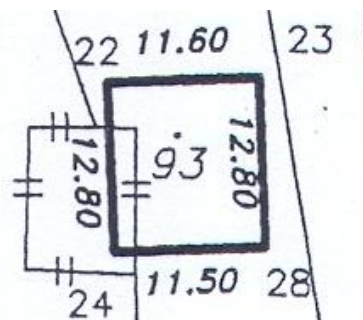
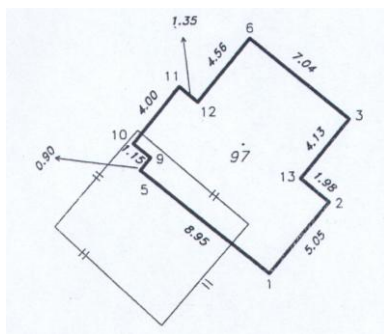
-v první verzi GP bylo usouzeno, že zakres parcel st. 93 a st. 97 je chybný a že přístavby lze zakreslit do mapy pouze opravou původního zákresu

-druhá a třetí verze jsou vyhotoveny tak, jakoby zakres původních budov byl v pořádku a vyhotovuje se pouze GP pro změnu obvodu budovy, a to na st.p.č.97 na třech jejích stranách

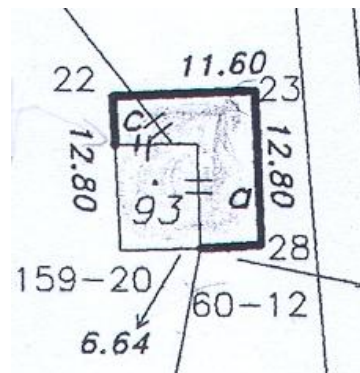
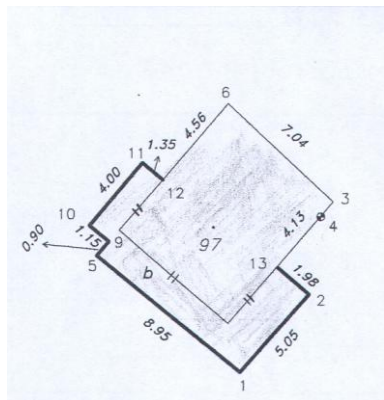
-čtvrtá verze je vyhotovena pro změnu obvodu budovy a zpřesnění hranice, a to na st.p.č.97 pouze na 2 stranách původní budovy

Jedná se tedy o úplně rozdílné verze téhož – viz skeny jednotlivých verzí (v GP se řešily 2 budovy – na st. 93 a st. 97 – nedaleko od sebe):

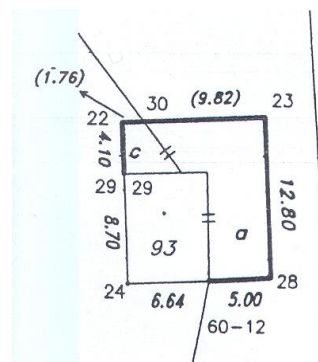
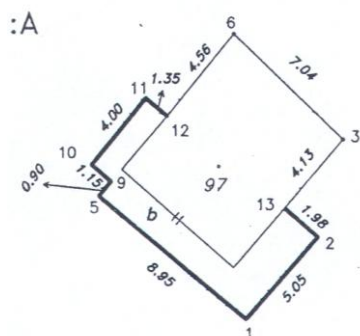
1. verze



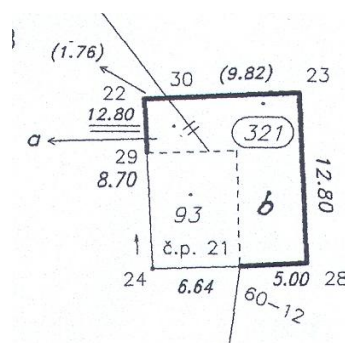
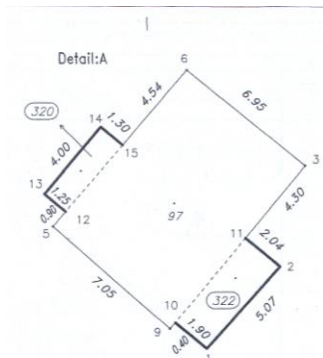
2.verze



3.verze



4.verze



yyy-yy/2010 k.ú. Yyy 1. – 3. verze

-grafická zobrazení nevychází z platné katastrální mapy:

-není zakresleno několik hranic polohopisu KM, průběh některých hranic je radikálně změněn – porušení příl. 17.5 → 16.13 KatV

-tři hranice stávající budovy, ke které je připojena přístavba, jsou zakresleny tlustou čarou podle příl. 17.7 písm. b) 1 KatV jako nový stav polohopisu - rozpor

-zápisník v 1. verzi chybí – porušení příl. 16.1 KatV

-není doloženo určení stanovisek: podle seznamu souřadnic je stanoviště 5040 0000 3490 určeno metodou GNSS, což je doloženo až ve 3. verzi – porušení příl. 16.19 písm. b) KatV

-nevhodné identické body:

-v 1. verzi identické body 5 a 6 nemají jasný nezaměnitelný obraz v KM, nesplňují tedy podmínky § 70 odst 1 KatV

-v 3.verzi jsou zvoleny za identické 2 body cca 5 m od sebe a třetí bod je od nich cca 141 m daleko, což je nevhodné rozložení

-chybí ověření identických bodů – porušení § 71 odst. 3 KatV

-chybné seznamy souřadnic a kódů kvality bodů:

- seznam souřadnic v 1. verzi je pouze jeden společný pro dané i nově určené body - rozpor s příl. 16.19 písm. a) a f)
- body 2 a 3 na vlastnické hranici pozemků mají v 1. verzi navržen kód kvality 3, ačkoliv nedochází k jejich upřesnění - porušení příl. 16.20 písm. d) KatV
- v seznamu souřadnic daných bodů ve 2. verzi jsou uvedeny souřadnice stanovisek 4001 – 4003, které nejsou dosud evidovány v katastru – porušení příl. 16.19 písm. a)
- u pomocných bodů v seznamu souřadnic nově určených bodů jsou uvedeny kódy kvality =3 a SOBR – zde rozpor s příl. 16.20 KatV
- návrh zobrazení změny v analogové podobě obsahuje stanoviska – rozpor s příl. 16.24 KatV
- v 1. a 2. verzi nejsou určeny body napojení – rozpor s příl. 16.19 písm. d), 16.27 KatV
- bod PBPP považován za podrobný bod polohopisu, je s ním vypočtena výměra parcely, apod.
- dokumentace o měření metodou GNSS je nedostatečná: kromě „tabulky souřadnic“ a „rozboru přesnosti měření GPS“, je elaborát totožný s elaborátem z předchozí zakázky a má tudíž shodné nedostatky – porušení příl. 9 vyhl. č. 31/1995 Sb.
- chybná výměra v GP: v 2. verzi ve výkazu dosavadního a nového stavu je v novém stavu jiná výměra parcely st. 66 než v porovnání se stavem evidence právních vztahů a než ve výpočtu výměr parcel, přitom kontrolní součet parcel nového stavu údajně vyšel - rozpor
- upřesněné body 9, 10 (3. verze) nejsou označeny příslušnou mapovou značkou pro upřesnění, je označen pouze bod 3
 - jako účel vyhotovení GP není uveden „průběh upřesněné hranice pozemku“, přestože věta o upřesnění podle § 78 odst. 6 v GP uvedena je - rozpor
- nové verze elaborátu nejsou nově ověřeny – rozpor s evidenčními zásadami

Z dalších výše neuvedených chyb v obou ZPMZ: tvary čísel bodů PBPP, stanovisek a převzatých podrobných bodů neodpovídají příl. 12.13, 16.6, 16.5 a 16.14 KatV; měřené délky jsou uvedeny na 4 desetinná místa a úhly na 6 desetinných míst; nebyly uplatněny měřické kontroly, zajišťující korektnost měření (orientace na pevném stanovisku nejméně na 2 body, přitom na jeden z nich se změří i délka; pro kontrolu se na stanovisku zaměří nejméně jeden podrobný bod zaměřený z jiného stanoviska, ...); ze zápisníku není patrné, zda se jedná o šikmé nebo vodorovné vzdálenosti; ...

Ke všem výsledkům ve výroku

Po zhodnocení všech elaborátů dospěl inspektorát k závěru, že značné množství nedostatků nelze pominout. Svědčí o pouze povrchní znalosti předpisů, podle kterých je nutno při vyhotovování geometrických plánů postupovat, o neodbornosti, s jakou byly uvedené GP vyhotoveny, a tím o porušení ustanovení § 16 odst. 1 písm. a) zákona č. 200/1994 Sb. (dále „zákon“).

Nedodržení podmínek nebo povinností stanovených pro ověřování výsledků zeměměřických činností využívaných pro katastr nemovitostí je ve smyslu ustanovení § 17b odst. 1 písm. c bod 1. zákona jiným správním deliktem na úseku zeměměřictví, za což byla obviněná podle ustanovení § 17b odstavce 2 zákona udělena výše uvedená pokuta. Při určení její výše bylo dle § 17b odstavce 5 zákona inspektorátem přihlédnuto ke všem uvedeným okolnostem jednání, k závažnosti deliktu a jeho možných následků, ke skutečnosti, že se nejedná o jediný případ, i k nezájmu obviněné provést nápravu ve stadiu dohledu, na druhou stranu byl vzat v úvahu i fakt, že v působnosti inspektorátu se jedná o první delikt obviněné. Aby sankce nepůsobily likvidačně, což by bylo v rozporu se smyslem a účelem trestání, bylo přihlédnuto i ke skutečnosti, že obviněná je poživatelkou starobního důchodu a že všechny GP ověřila v rámci svého zaměstnaneckého pracovního poměru ve státní organizaci, k malému množství ověřených geometrických plánů v průběhu roku (cca 40) i k majetkovým poměrům obviněné. Z dálkového přístupu do katastru ZKl zjistil, že obviněná je spoluvlastníkem (SJM) nemovitostí v katastrálním území Bbb evidovaných na listu vlastnictví

čččč a ččč – bytové jednotky 1140/13 v bytovém domě na parcelách 3262 a 3263 (podíl 225/10000) a garáže na parcele 423/78 v k.ú. Kkk, její majetkové poměry jsou tedy běžné. Po posouzení všech aspektů inspektorát uložil pokutu v dolní polovině možné sazby, jejíž horní hranice je dle § 17b odst. 2 zákona 200/1994 Sb. stanovena na 250 000 Kč.

Poučení:

Proti tomuto rozhodnutí lze podle ust. § 81 odst. 1 správního řádu podat odvolání do 15 dnů ode dne jeho oznámení k Českému úřadu zeměměřickému a katastrálnímu v Praze, Praha 8 - Kobylisy, Pod sídlištěm 1800/9, PŠČ 182 11. Odvolání se podává u správního orgánu, který rozhodnutí vydal, t. j. u Zeměměřického a katastrálního inspektorátu v Liberci.

V Liberci dne 3. května 2011

Ing. Jiří B a r t á k
ředitel

Příloha: poštovní poukázka

Oznámeno doručením:

Ing. Xxx Xxx, Xxx