

# Vybudování IS DMVS

## Popis služby R29 - Callback

pro verzi 1.15.1

### Historie změn dokumentu

Verze	Datum	Autor	Změny
1	8.3.2023	ACE	
2	10.1.2024	ACE	Doplněna nová operace <i>novyPozadavekNaSoucinnost</i> .

## Obsah

1	R29 - Callback.....	3
1.1	Charakteristika služby .....	3
1.2	Historie změn služby .....	3
1.3	Detailní popis služby .....	4
1.4	Operace služby .....	4
1.4.1	zmenaStavuPozadavku .....	4
1.4.2	novyPozadavekNaSoucinnost.....	5
1.5	Varovná hlášení a chyby .....	8
1.6	Odkazy na další dokumenty .....	8

## 1 R29 - Callback

### 1.1 Charakteristika služby

Skupina	Rozhraní pro podpůrné služby IS DMVS
Kód služby	R29
Business název služby	Callback
Název služby	R29Callback
Stručný popis služby	Služba umožňuje informovat IS subjektu obecně o změně stavu požadavku nebo o požadavku na jeho součinnost.
Poskytuje	Registrovaný subjekt
Užívá (volá)	IS DMVS
Typ služby	WS Synchronní
Verze služby	1
Platnost od	-
Platnost do	-
Stav služby	Produkce
Nahrazena službou	-
Nahrazuje službu	-

### 1.2 Historie změn služby

Verze služby	Aktuální stav verze	Publikovaná v produkčním prostředí		Publikovaná v integračním prostředí		Popis změn oproti předchozí verzi
		Od	Do	Od	Do	
1	Design			3.4.2023		
1	Produkce	3.5.2024		24.1.2024		- Doplněna nová operace <i>novyPozadavekNaSoucinnost</i>

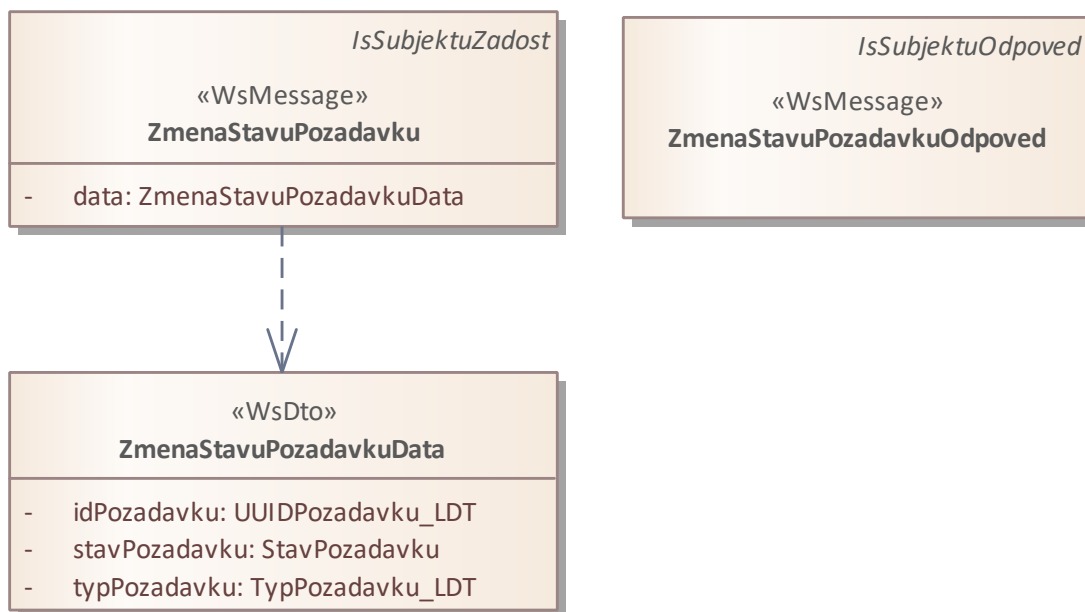
## 1.3 Detailní popis služby

Služba je tvořena operacemi *zmenaStavuPozadavku* a *novyPozadavekNaSoucinnost*. První zajišťuje informování IS, který vyvolal zpracování požadavku, o jeho dokončení, či obecně o změně stavu. Druhá zajišťuje informování IS o požadavku na jeho součinnost.

## 1.4 Operace služby

### 1.4.1 zmenaStavuPozadavku

Operace zajišťuje informování IS, který vyvolal zpracování požadavku, o jeho dokončení, či obecně o změně stavu.



### Vstupní údaje

Vstupní zpráva operace *ZmenaStavuPozadavku* obsahuje ID podání (požadavku), stav požadavku a typ požadavku.

## Výstupní údaje

Odpověď operace *ZmenaStavuPozadavkuOdpoved* obsahuje ID požadavku.

## Kontroly při volání služby

Na vstupu jsou prováděny běžné kontroly na existenci odkazovaných entit a oprávnění při volání služby.

## Příklad volání služby

```
<soapenv:Envelope xmlns:soapenv="http://schemas.xmlsoap.org/soap/envelope/"
xmlns:urn="urn:cz:isvs:dmvs:issubjektu:schemas:R29Callback:v1"
xmlns:urn1="urn:cz:isvs:dmvs:common:schemas:Messages:v1">
  <soapenv:Header/>
  <soapenv:Body>
    <urn:ZmenaStavuPozadavku>
      <urn1:Hlavicka>
        <urn1:UidZadosti>350a12c0-5911-4709-bc88-7bfb4960856e</urn1:UidZadosti>
      </urn1:Hlavicka>
      <urn:Data>
        <urn:TypPozadavku>VydejVerejneStavoveDatoveSady</urn:TypPozadavku>
        <urn:IdPozadavku>a91c5ef6-442f-4e67-972b-24c4ba865cb8</urn:IdPozadavku>
        <urn:StavPozadavku>OK</urn:StavPozadavku>
      </urn:Data>
    </urn:ZmenaStavuPozadavku>
  </soapenv:Body>
</soapenv:Envelope>
```

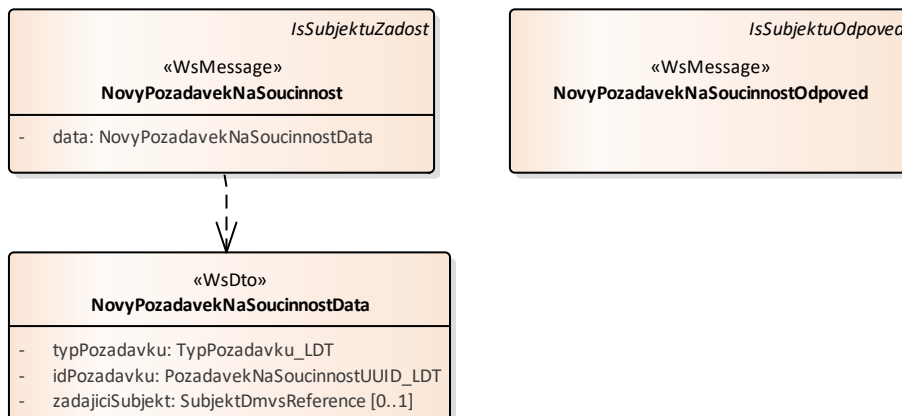
## Příklad odpovědi

```
<SOAP-ENV:Envelope xmlns:SOAP-ENV="http://schemas.xmlsoap.org/soap/envelope/"
  <SOAP-ENV:Header/>
  <SOAP-ENV:Body>
    <ns3:ZmenaStavuPozadavkuOdpoved xmlns:ns2="urn:cz:isvs:dmvs:common:schemas:Messages:v1"
xmlns:ns3="urn:cz:isvs:dmvs:issubjektu:schemas:R29Callback:v1">
      <ns2:Hlavicka>
        <ns2:UidOdpovedi>9f4796cb-a4cb-4822-8cf8-5d76a750d699</ns2:UidOdpovedi>
        <ns2:Vysledek stav="OK">
          <ns2:UidZadosti>350a12c0-5911-4709-bc88-7bfb4960856e</ns2:UidZadosti>
          <ns2:Hlaseni>
            <ns2:Hlaseni kod="1000" typ="Informace">
              <ns2:Zprava>Požadovaná akce byla úspěšně provedena</ns2:Zprava>
            </ns2:Hlaseni>
          </ns2:Hlaseni>
        </ns2:Vysledek>
      </ns2:Hlavicka>
    </ns3:ZmenaStavuPozadavkuOdpoved>
  </SOAP-ENV:Body>
</SOAP-ENV:Envelope>
```

### 1.4.2 novyPozadavekNaSoucinnost

Operace zajišťuje informování IS subjektu ze strany IS DMVS o tom, že vzniknul nový požadavek na potvrzení. IS subjektu v této informaci obdrží typ požadavku, ID požadavku (token) a případně ID subjektu, který zmíněný požadavek založil.

Podle zasláního typu požadavku a ID požadavku (tokenu) může IS subjektu pomocí volání příslušné operace *ctiParametry\** načíst detaily požadavku a v rámci interního procesu požadavek potvrdit nebo zamítnout. Požadavky lze také vylistovat pomocí R23b.



### Vstupní údaje

Vstupní zpráva operace *NovyPozadavekNaSoucinnost* obsahuje typ požadavku, ID podání (požadavku) a nepovinně ID žádajícího subjektu.

### Výstupní údaje

Odpověď operace *NovyPozadavekNaSoucinnostOdpoved* obsahuje ID požadavku.

### Kontroly při volání služby

Na vstupu jsou prováděny běžné kontroly na existenci odkazovaných entit a oprávnění při volání služby.

### Příklad volání služby

```

<?xml version="1.0" encoding="UTF-8" standalone="no"?>
<SOAP-ENV:Envelope xmlns:SOAP-ENV="http://schemas.xmlsoap.org/soap/envelope/">
  <SOAP-ENV:Header/>
  <SOAP-ENV:Body>
    <ns4:NovyPozadavekNaSoucinnost xmlns:ns2="urn:cz:isvs:dmvs:common:schemas:Subjekty:v1"
    xmlns:ns3="urn:cz:isvs:dmvs:common:schemas:Messages:v1"
    xmlns:ns4="urn:cz:isvs:dmvs:issubjektu:schemas:R29Callback:v1">
      <ns3:Hlavicka>

```

## Vybudování, údržba a rozvoj informačního systému Digitální mapy veřejné správy

---

```
<ns3:UidZadosti>b34a27ad-1a30-4f76-8047-c987069e9584</ns3:UidZadosti>
</ns3:Hlavicka>
<ns4:Data>
  <ns4:TypPozadavku>ZmenaUzemiEditaceZpsVyjadreni</ns4:TypPozadavku>
  <ns4:IdPozadavku>c2232e69-72fe-4dfc-92e7-150fdb5b404</ns4:IdPozadavku>
  <ns4:ZadajiciSubjekt>
    <ns2:Id>SUBJ-00000100</ns2:Id>
  </ns4:ZadajiciSubjekt>
</ns4:Data>
</ns4:NovyPozadavekNaSoucinnost>
</SOAP-ENV:Body>
</SOAP-ENV:Envelope>
```

### Příklad odpovědi

```
<?xml version="1.0" encoding="UTF-8" standalone="no"?>
<SOAP-ENV:Envelope xmlns:SOAP-ENV="http://schemas.xmlsoap.org/soap/envelope/">
  <SOAP-ENV:Header/>
  <SOAP-ENV:Body>
    <ns4:NovyPozadavekNaSoucinnostOdpoved
      xmlns:ns2="urn:cz:isvs:dmvs:common:schemas:Subjekty:v1"
      xmlns:ns3="urn:cz:isvs:dmvs:common:schemas:Messages:v1"
      xmlns:ns4="urn:cz:isvs:dmvs:issubjektu:schemas:R29Callback:v1">
      <ns3:Hlavicka>
        <ns3:UidOdpovedi>87c83a7a-a9e1-4e48-9584-94a704ec57d3</ns3:UidOdpovedi>
        <ns3:Vysledek stav="OK">
          <ns3:UidZadosti>b34a27ad-1a30-4f76-8047-c987069e9584</ns3:UidZadosti>
          <ns3:Hlaseni>
            <ns3:Hlaseni kod="1000" typ="Informace">
              <ns3:Zprava>Požadovaná akce byla úspěšně
provedena</ns3:Zprava>
            </ns3:Hlaseni>
          </ns3:Hlaseni>
        </ns3:Vysledek>
      </ns3:Hlavicka>
    </ns4:NovyPozadavekNaSoucinnostOdpoved>
  </SOAP-ENV:Body>
</SOAP-ENV:Envelope>
```

## 1.5 Varovná hlášení a chyby

Služba neprodukuje žádná specifická hlášení. Obecná hlášení jsou specifikována v souboru CUZK\_DMVS\_zakladni\_principy\_chovani\_sluzeb.pdf.

## 1.6 Odkazy na další dokumenty

### **WSDL služby:**

dmvs-ws-api/issubjektu-ws-api/wsdl/R29Callback/R29Callback-v1.wsdl

### **XSD služby:**

dmvs-ws-api/issubjektu-ws-api/xsd/IsSubjektuWsApiV1/R29Callback/NovyPozadavekNaSoucinnostData-v1.xsd

dmvs-ws-api/issubjektu-ws-api/xsd/IsSubjektuWsApiV1/R29Callback/NovyPozadavekNaSoucinnostOdpoved-v1.xsd

dmvs-ws-api/issubjektu-ws-api/xsd/IsSubjektuWsApiV1/R29Callback/NovyPozadavekNaSoucinnost-v1.xsd

dmvs-ws-api/issubjektu-ws-api/xsd/IsSubjektuWsApiV1/R29Callback/R29Callback-v1.xsd

dmvs-ws-api/issubjektu-ws-api/xsd/IsSubjektuWsApiV1/R29Callback/ZmenaStavuPozadavkuData-v1.xsd

dmvs-ws-api/issubjektu-ws-api/xsd/IsSubjektuWsApiV1/R29Callback/ZmenaStavuPozadavkuOdpoved-v1.xsd

dmvs-ws-api/issubjektu-ws-api/xsd/IsSubjektuWsApiV1/R29Callback/ZmenaStavuPozadavku-v1.xsd

### **Základní principy chování služeb a společné prvky služeb:**

CUZK\_DMVS\_zakladni\_principy\_chovani\_sluzeb.pdf