

Účelová katastrální mapa jako součást základní datové kompozice veřejné správy



RNDr. Ivo Skrášek

Vedoucí oddělení IT

4.12.2008

Datová kompozice veřejné správy x ÚKM

- „Digitální mapa veřejné správy“ – označení mapové kompozice, která má zajistit podmínky pro rozvoj eGovernmentu v oblasti prostorových dat
- Zmíněna v rámci memoranda o spolupráci při přípravě DMVS
- Účelová katastrální mapa je zmíněna jako zdroj jedné z vrstev
- Zmíněna ve strategii rozvoje eGovernment v souvislosti s IOP

Co je obsahem pojmu Účelová katastrální mapa?

- Neexistuje „uzákoněná“ definice, vychází se z praxe
- Souhrnný název pro plně vektorový obraz katastrální mapy v souřadnicovém systému S-JTSK vytvářený samosprávou, který
 - Vzniká výhradně v katastrálních územích, kde není zatím k dispozici digitální nebo digitalizovaná katastrální mapa
 - Vzniká na smluvním základě, koordinovaně ve spolupráci samosprávy a katastrálních pracovišť podle obdobné metodiky
 - Má zjednodušený datový model
 - Nemá zapracovaný PK stav
 - Je bezešvá (vyřešeny styky katastrálních území)
 - Má vytvořený systém aktualizace

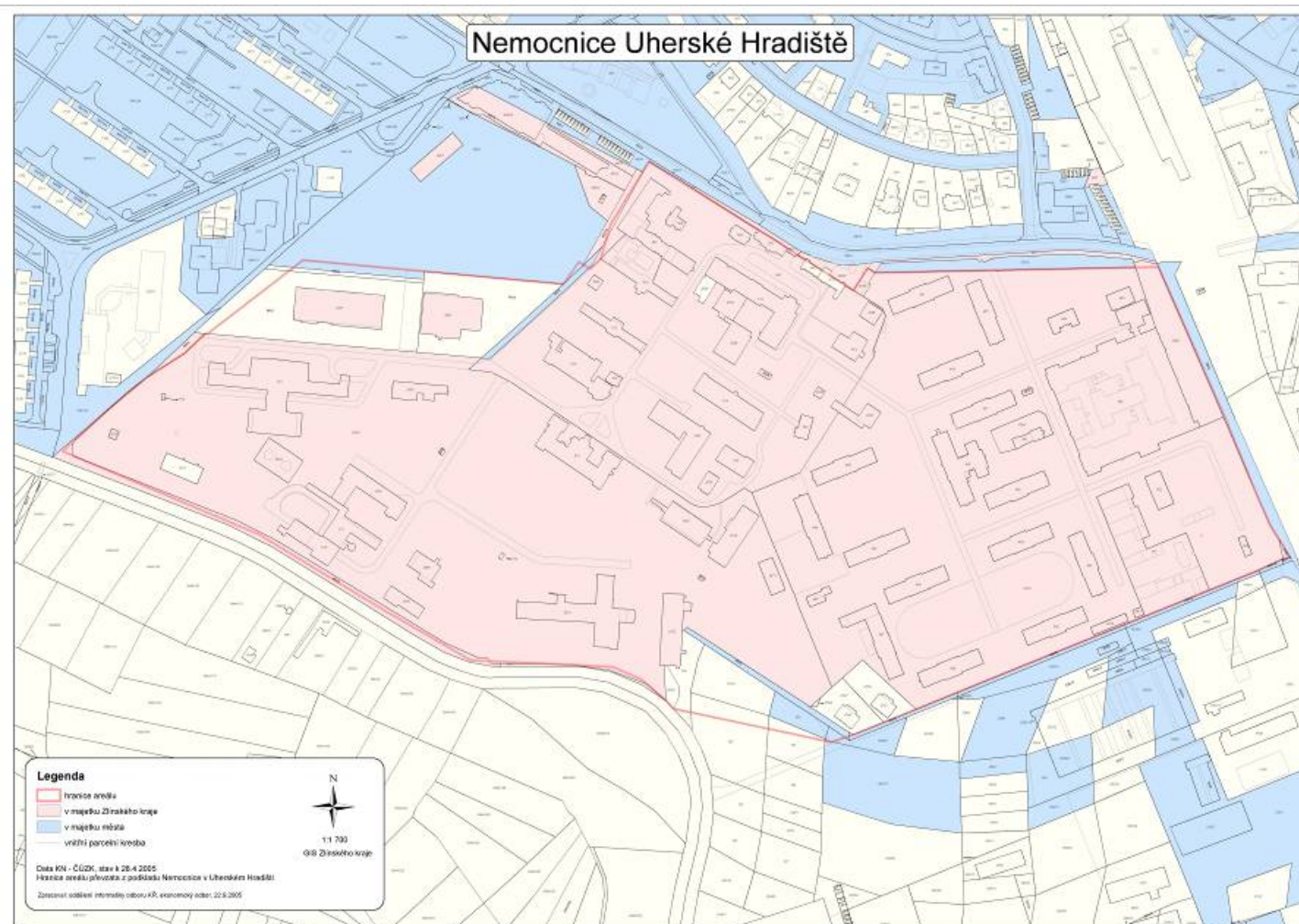
Souvislosti

- Vzniká proto, aby řešila problémy samosprávy – nikoli „katastru“ - vzniká „kreslením“, nikoli výpočtem
- Důvodem jejího vzniku je poptávka uživatelů po díle těchto vlastností
- Vzniká s vědomím toho, že prostým polohovým překryvem grafického vyjádření jevů a účelové katastrální mapy nelze vyvozovat žádné právní důsledky
- Je reakcí na dnes již téměř 15 letý živelný vývoj ve vytváření různých náhražek digitálních katastrálních podkladů na úrovni samospráv
- Vzniká s vědomím, že postupně do roku 2015 bude nahrazena digitálními nebo digitalizovanými katastrálními mapami ČÚZK
- Vzniká s přesvědčením, že cena/užitek opodstatňuje její smysl

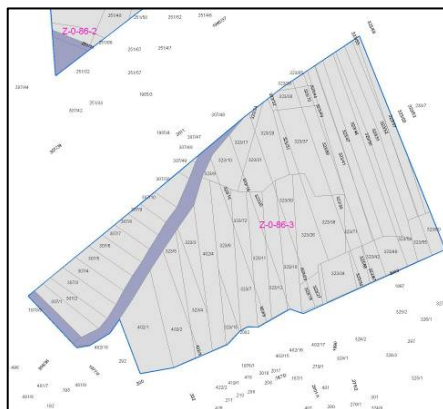
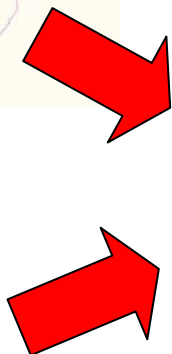
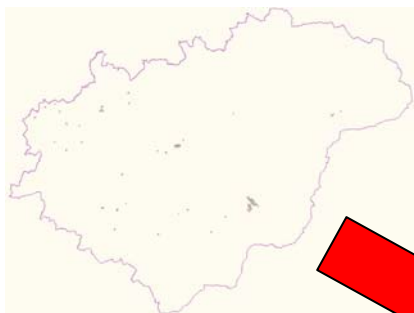
Co ÚKM přináší?

- Zásadně obrací **motivaci**, ekonomiku a efektivitu v oblasti využívání katastrálních dat veřejnou správou – vytváří podmínky pro rozvoj
- Její hlavní přínos není v tom, že by s ní šlo snad dělat něco víc než s DKM či KMD, ale v tom, že díky ÚKM to mohu dělat všude
- Díky pokrytí celého území lze uplatňovat standardní metody, postupy
 - Vyplatí se investovat do úloh využívající katastrální data
 - O kompletní datové sady lze opírat procesy, rozhodování
 - Má smysl od ní jako referenčního podkladu odvozovat další vrstvy
- Díky odstraňování nesouladů zkvalitňuje katastrální mapu

Vlastnické mapy



Seznamy vlastníků

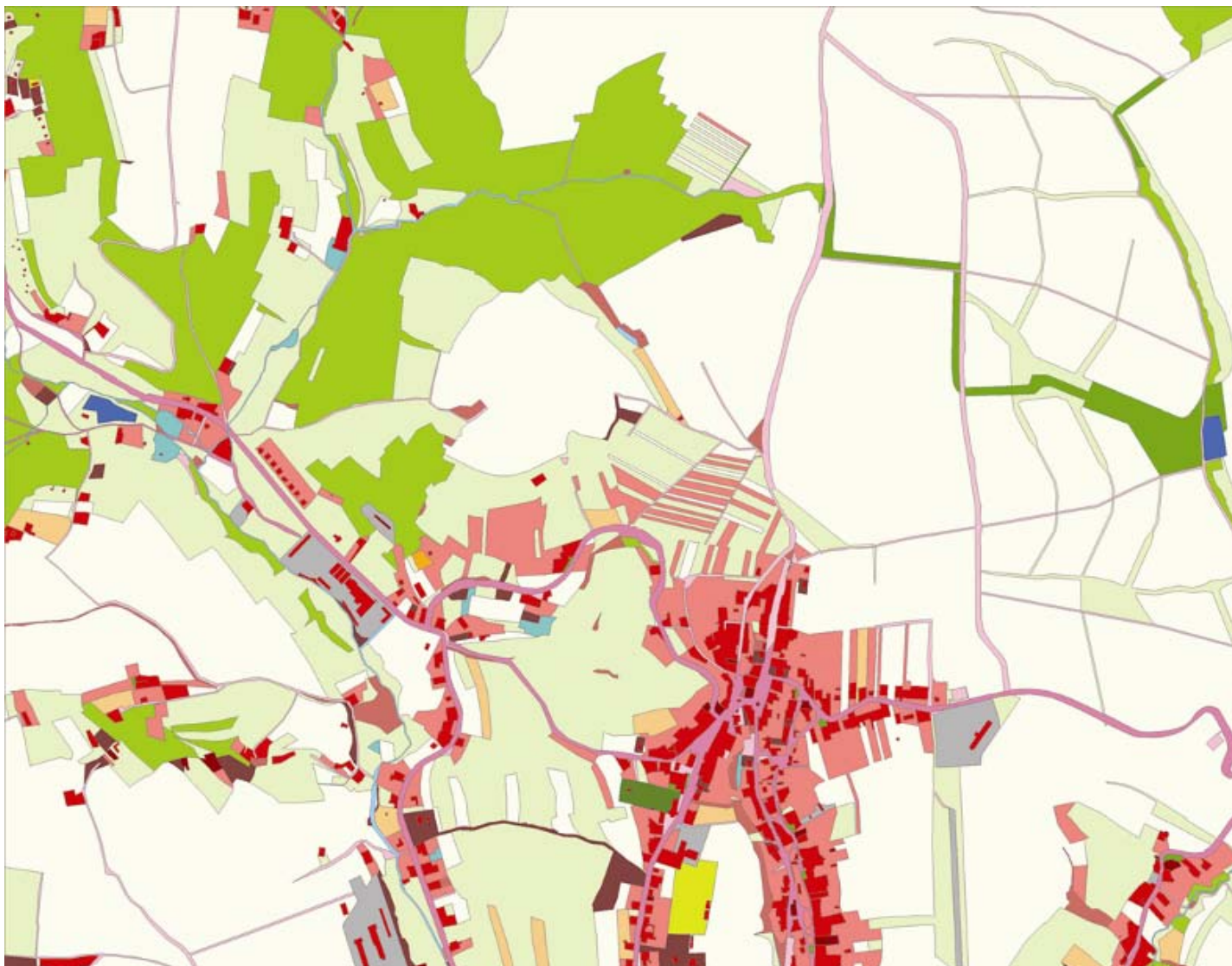


K-0-79-1 [Žalkovice, 275 0ha, pdf, _](#) LV-336,vi-Netopil Petr
K-0-79-1 [Žalkovice, 274 0ha, pdf, _](#) LV-421,vi-Zámoraví,
a.s.
K-0-79-1 [Žalkovice, 271 0ha, pdf, _](#) LV-192,vi-Netopil Petr

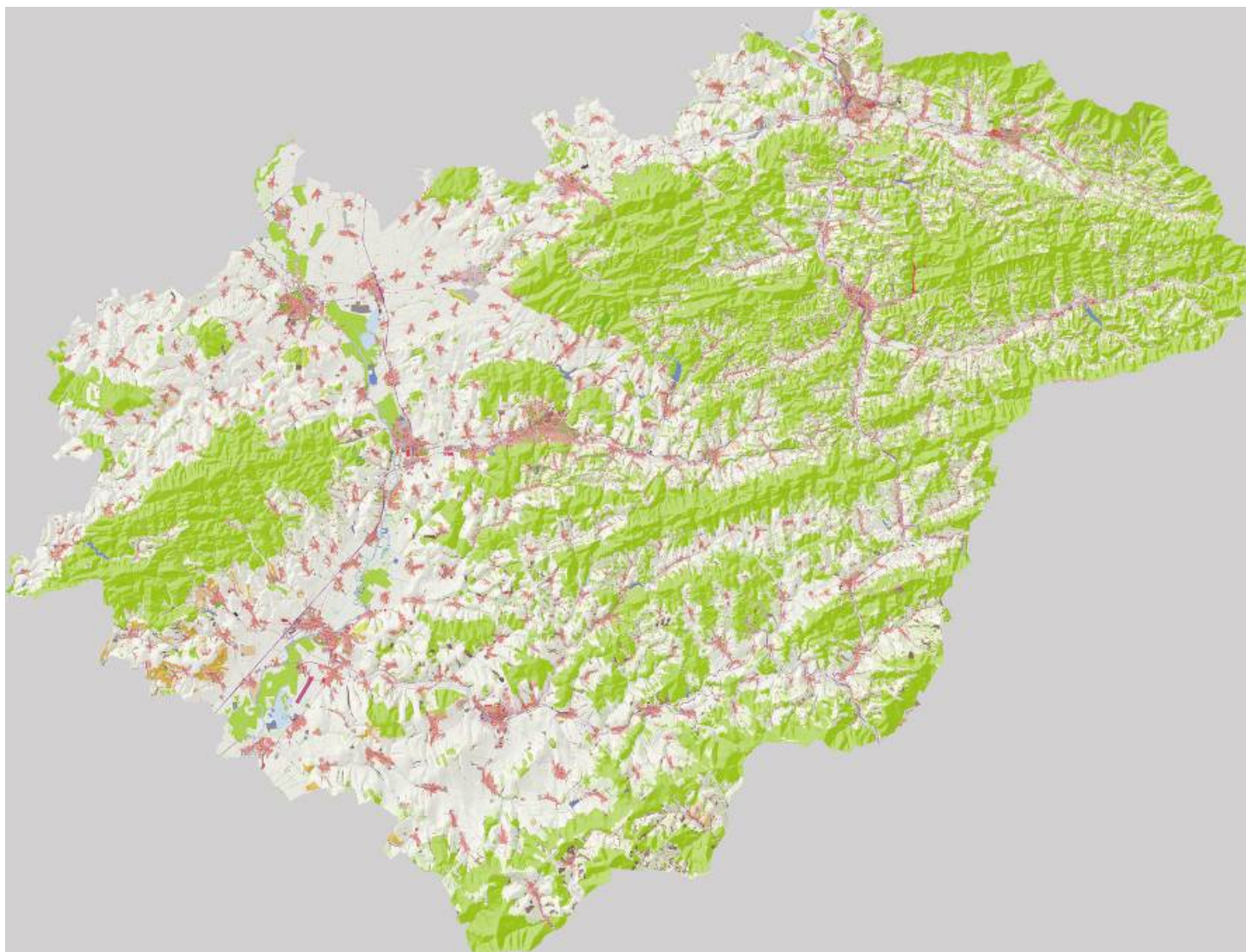
K-4-01 [Hulín, Břest, 252 0ha, pdf, _](#) LV-242,vi-Chytil Josef
K-4-01 [Hulín, Břest, 247/1 0ha, pdf, _](#) LV-316,vi-
Otáhalíková Stanislava
K-4-01 [Hulín, Břest, 247/1 0ha, pdf, _](#) LV-316,vi-Otáhalík
Jiří
K-4-01 [Hulín, Břest, 247/1 0ha, pdf, _](#) LV-316,vi-Dočkálek
Miloš
K-4-01 [Hulín, Břest, 251/10 0ha, pdf, _](#) LV-532,vi-Navrátil
Josef
K-4-01 [Hulín, Břest, 251/10 0ha, pdf, _](#) LV-532,vi-Navrátil

Zdeněk

Vytváření blokových map – odstranění hranic mezi parcelami stejného typu



Bloková mapa Zlínského kraje (doplněná hillshadem) – pohled na území „katastrálními brýlemi“



Uzemně plánovací vizualizace ÚKM ZK (doplněná o hillshade)

Bloková mapa si „překvapivě“ zachovává čitelnost a „kartografický vzhled“ ještě v měřítku 1 : 100 000



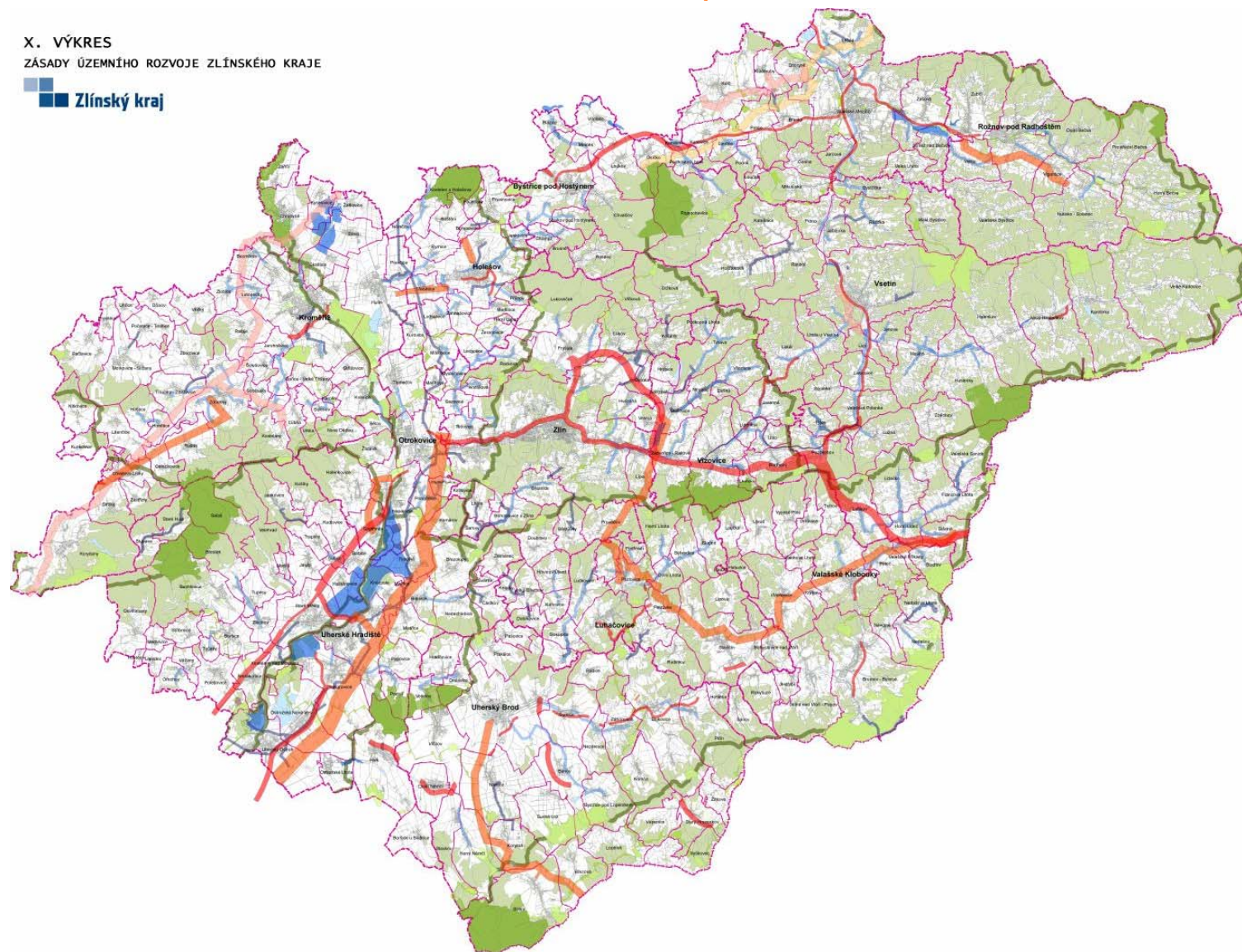
Vizualizace ÚKM ZK pro ZUR

X. VÝKRES

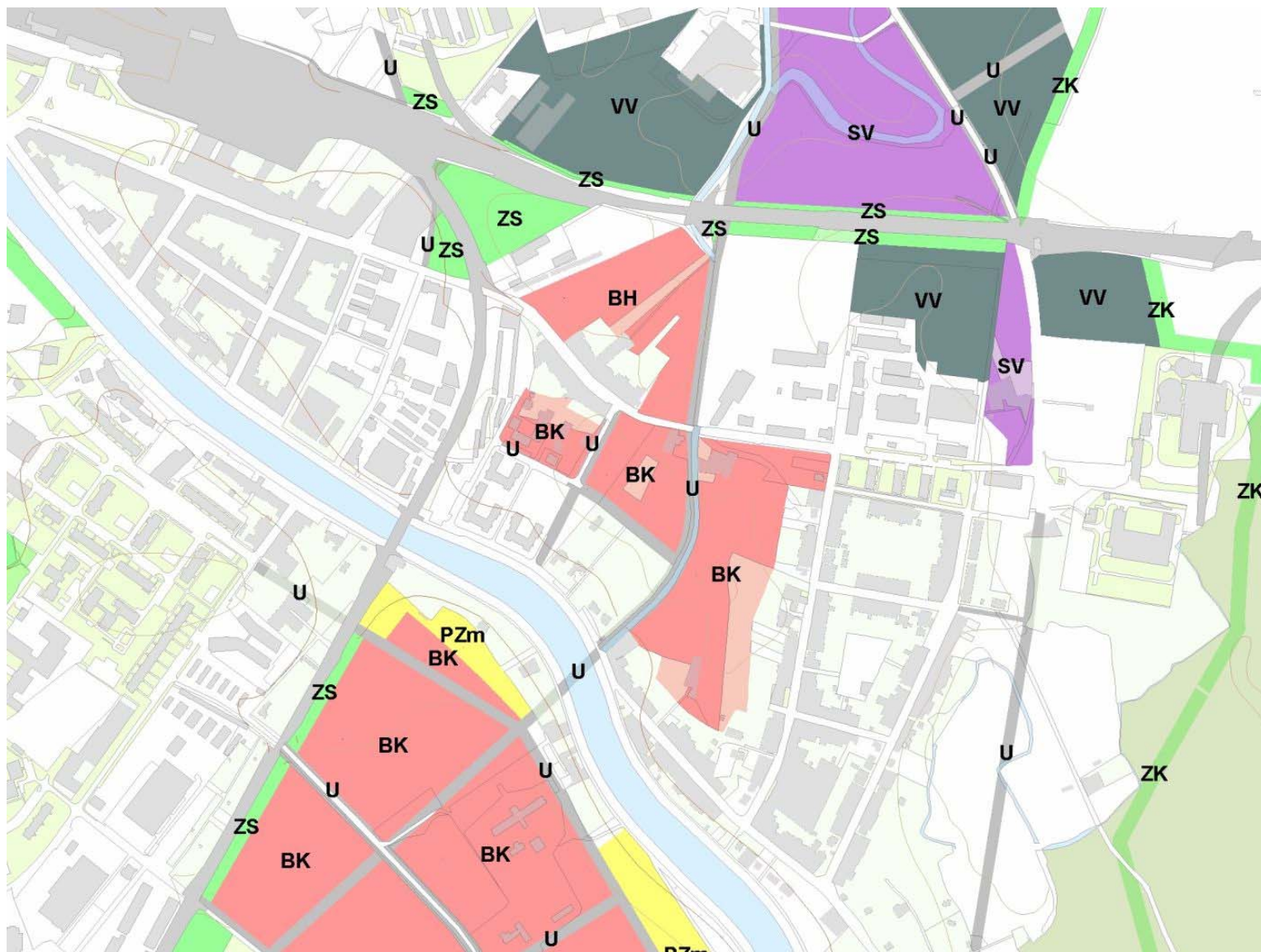
ZÁSADY ÚZEMNÍHO ROZVOJE ZLÍNSKÉHO KRAJE



Zlínský kraj



Územní plány, Územně plánovací podklady



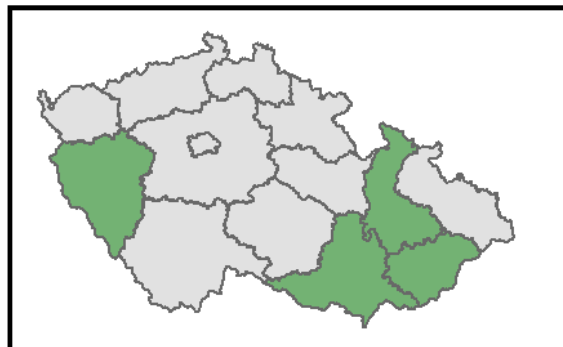
Porovnání skutečného stavu v území se stavem v KN



Porovnání skutečného stavu v území se stavem vedeným v KN je nesmírně důležité pro kvalitní zpracování územně plánovací dokumentace. Toto porovnání by se mohlo stát podkladem, na základě kterého by ve spolupráci s katastrálními úřady mohlo dojít k sesouladění stavu KN a skutečného stavu.



Kde je ÚKM realizovaná?



| Kraj | Počet UKM parcel v tis. | Podíl plochy ÚKM na rozloze kraje v % | Frekvence aktualizace | Počet aktualizací |
|--------------|-------------------------|---------------------------------------|-----------------------|-------------------|
| Jihomoravský | 970 | 66 | roční | 3 |
| Olomoucký | 450 | 58 | roční | 1 (01/2009) |
| Zlínský | 500 | 60 | pololetní | 8 |
| Plzeňský | 143 | 13 | | |
| Celkem | 2 063 | | | |

Z celkového počtu cca 17. mil. parcel KN je cca 12 % v ÚKM.

Role v systému vytvoření a aktualizace ÚKM

Katastrální úřady:

Připravují podklady pro aktualizaci ÚKM

- Udržuje přehled o listech katastrálních map, kde došlo ke změně
- Udržuje v aktuální podobě definiční body parcel
- K datu aktualizace nascanuje aktuální podobu obrazu katastrální mapy po mapových listech
- odstraňuje zjištěné nesoulady mezi SPI a SGI !

Zajišťuje soulad s předpisy a cíly „rezortu“

Správce ÚKM:

Na základě předaných podkladů provádí aktualizaci ÚKM – vektorizuje změny

Připravuje postupy a technologie pro aktualizaci

Připravuje výstupy pro úřad a KÚ

Kraj:

Financuje správce ÚKM

Importuje DKM, KMD a UKM do datového skladu – vytváří bezešvou katastrální mapu

Využívá ÚKM

Zajišťuje fyzické předávání ÚKM ZK (na smluvním základě)

Orientační odhad nákladů na ÚKM

- pořízení ÚKM na zbývajícím území
 - cena/ha - (10 – 15 Kč/ha)
 - území, kde by měla vzniknout ÚKM – (40 tis. km²)
 - 40 mil. – 60 mil. Kč
- cena aktualizace
 - cca 1 Kč parcela
 - 17 000 000 parcel
 - 17 mil. Kč
- první aktualizace je dvojnásobně dražší – nejsou odstraněny nesoulady mezi SPI a SGI
- celkové náklady za aktualizaci ÚKM do roku 2015 – cca 100 mil. Kč
- na vytvoření ÚKM by bylo vynaloženo cca 19 000 Kč/obec

Závěr

- koncept ÚKM je časem prověřený přístup, jak řešit značnou část potřeby uživatelů samosprávy
- výhodou je rychlost případného zavedení, jednoduchost, poměr ceny/užitku
- nevýhodou je dočasnost řešení
- je potřeba hledat řešení v oblasti PK stavu
- postup vytváření ÚKM je z důvodu minimalizace zbytečných výdajů nutné koordinovat
 - s digitalizací katastru ČÚZK
 - s prováděním komplexních pozemkových úprav
- samospráva a ČÚZK mohou na vytváření ÚKM smysluplně spolupracovat
- koncept ÚKM je potřeba posoudit z pohledu,
 - zda očekávaný přínos opravdu odpovídá vynaloženým nákladům
 - zda neexistuje jiný způsob, jak pokrýt potřeby eGovernmentu

Děkuji za pozornost

ivo.skrasek@kr-zlinsky.cz