

Zeměměřický úřad
Pod sídlištěm 9
182 11 Praha 8

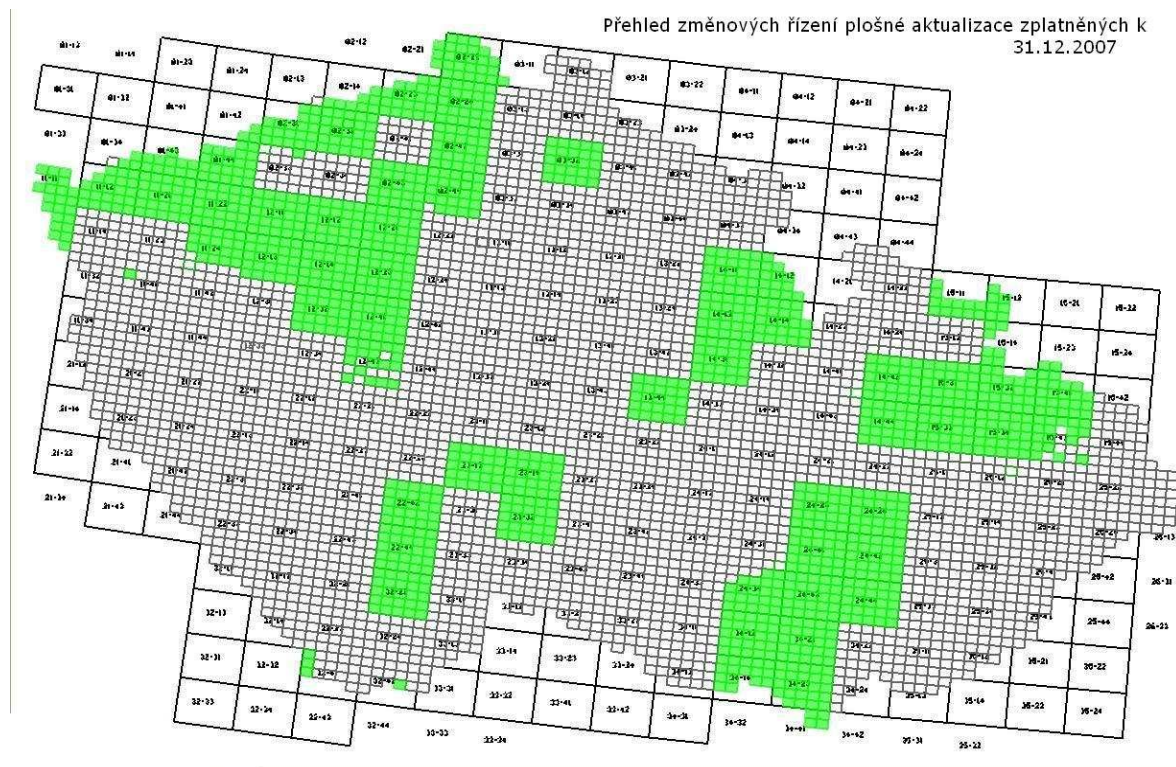
Roční zpráva o plnění věcných úkolů za rok 2007

Leden 2008

Zhodnocení činnosti ZÚ – plnění věcných úkolů

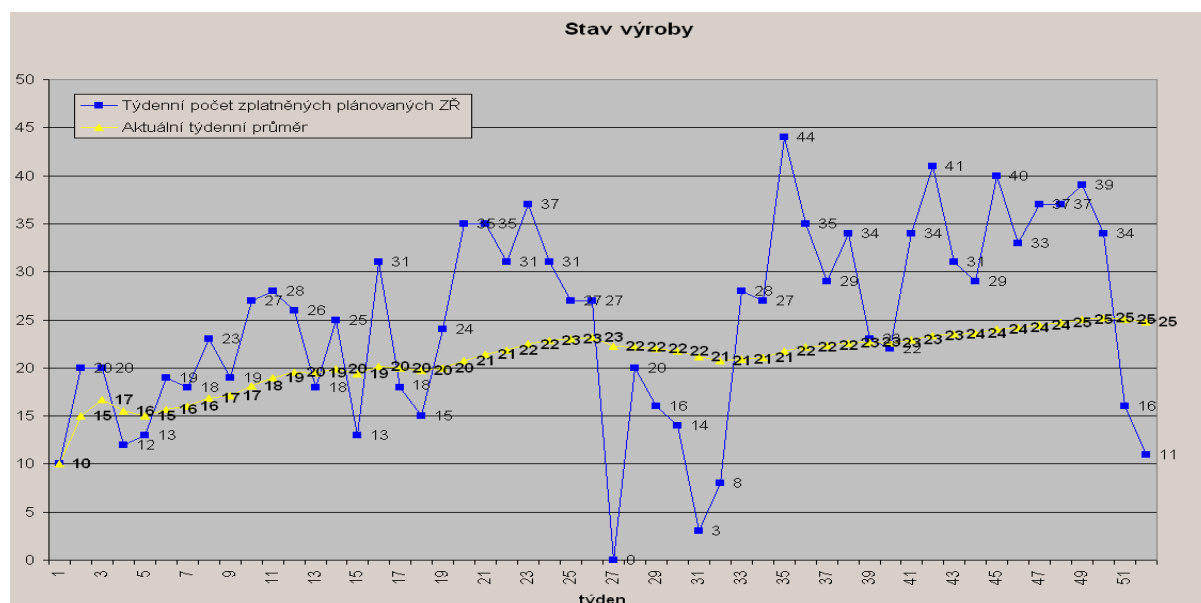
TVORBA A VEDENÍ ZÁKLADNÍ BÁZE GEOGRAFICKÝCH DAT (ZABAGED®)

Za rok 2007 bylo plošnou aktualizací zpracováno 1300 mapových listů ZM 10 (z původně plánovaných 1500 mapových listů), z prostorů zobrazených v přehledu.



Tempo výroby v průběhu roku postupně rostlo s tím, jak se dařilo odstraňovat některé nedostatky APV pro tvorbu a vedení ZABAGED®. V závěru roku se podařilo překročit týdenní výkon 30 mapových listů, který je nezbytný pro předpokládaný tříletý režim aktualizace ZABAGED®.

Průběh výroby podle jednotlivých týdnů je ilustrován následujícím grafem.



Pokrytí území České republiky daty aktualizovanými po 2. aktualizaci je 54,7%.

Do ZABAGED[®] byly doplněny definiční body adresních míst, které poskytl Český statistický úřad a byla zahájena jejich aktualizace. Předpokládá se zahájit nápravu polohy definičních bodů adresních míst společným úsilím ZÚ Praha a ČSÚ Pardubice od počátku roku 2008.

Do ZABAGED[®] byl ve spolupráci s Českým statistickým úřadem zaveden atribut "název ulice" a byly zahájeny činnosti na změnách souvisejících prvků, zejména pak převektorizace relevantních částí objektů cesty, pěšiny a silnice na ulice. Současně byl do ZABAGED[®] zaveden feature "definiční bod náměstí".

Dále byly do ZABAGED[®] přenášeny evidované změny zvláště chráněných území a pokračuje se v jejich průběžné aktualizaci.

V oblasti železnic byly opraveny a doplněny atributy železnic dodaných v průběhu provizorní technologie při vývoji nového systému aktualizace a správy ZABAGED[®]. Pokračuje se v jejich průběžné aktualizaci. S Centrem dopravního výzkumu bylo zahájeno společné řešení výzkumného úkolu "Vytvoření systémového prostředí pro evidenci, publikaci a aktualizaci informací o železniční síti a dopravních zobrazovaných nad státním mapovým dílem realizovaného pro potřeby veřejné správy", jehož cílem je posoudit a navrhnout začlenění informací a údajů z informačních systémů Ministerstva dopravy do ZABAGED[®], a to tak, aby byla zajištěna perspektivní integrita databází v rámci Informačního systému veřejné správy České republiky a vytvářeny datové a systémové podmínky pro průběžnou aktualizaci informací o železnicích.

V APV ZABAGED byly připraveny systémové podmínky pro začlenění definičních bodů správních celků a katastrálních území do databáze ZABAGED[®].

Byla zajištěna kontrola a oprava správních hranic ZABAGED[®] na celém území České republiky a pokračuje se v jejich průběžné aktualizaci.

V průběhu roku 2007 byly do ZABAGED[®] průběžně přenášeny relevantní změny silnic a dálnic poskytnuté ZÚ z Ministerstva dopravy ČR, respektive z Ředitelství silnic a dálnic. K zajištění informací o pozemních komunikacích je úspěšně rozvíjena spolupráce s Ředitelstvím silnic a dálnic - Databanka Ostrava. Je zajištěna periodická dodávka nových informací o silnicích a dálnicích v periodě 1x za půl roku. Tato perioda odpovídá aktualizacím procesům a vydávání informací o pozemních komunikacích v resortu Ministerstva dopravy České republiky.

V oblasti správy informací o vodstvu pokračovala jednání s VÚV T.G.M., s Ministerstvem životního prostředí a s Ministerstvem zemědělství. Nepodařilo se zatím dosáhnout reálných výsledků spolupráce, přestože ZÚ je k ní dlouhodobě připraven a to zejména v důsledku nedokončené konsolidace systému Centrální evidence vodních toků v resortech Ministerstva životního prostředí a Ministerstva zemědělství ČR. Vytvářeny jsou výchozí podmínky pro nastolení přímé spolupráce s podniky Povodí.

V průběhu roku 2007 se uskutečnilo rovněž další jednání s pracovníky informatiky státního podniku Lesy ČR. Cílem zahájených jednání je opět monitoring informační politiky státního podniku.

TVORBA, OBNOVA A VYDÁVÁNÍ STÁTNÍHO MAPOVÉHO DÍLA – PLNĚNÍ EDIČNÍHO PLÁNU ČÚZK

Ediční plán ČÚZK byl do konce roku 2007 beze zbytku splněn.

Přehled o plnění jednotlivých úkolů EP je uveden v následující tabulce.

č.položky EP 2007	titul	plán	plnění
3	ZM10 obnovené vydání - aktualizace	718	718
4	ZM 25 obnovené vydání	172	172
5	ZM 50 obnovené vydání	50	50
6	ZM 100 obnovené vydání	13	13
7	PTZB 50 obnovené vydání	57	57
8	PVNS 50 obnovené vydání	54	54
9	MČR 500 obnovené vydání	1	1
10	SM 50 obnovené vydání	10	10
11	Stat. ročenka půd. fondu ČR 2006, 1. vydání	1	1
12	Zpravodaj ČÚZK	4	1
13	Atlasy záplavových území, 1. vydání	9	9

Ve spolupráci s MŽP a VÚV T.G.M. bylo zpracováno v rámci EP 2007 9 Atlasů záplavových území. Dále byla vyvinuta technologie tvorby Základní vodohospodářské mapy 1:50 000 (ZVM 50) na podkladě ZM 50, DIBAVOD a ISVS-VODA.

Mimo EP na rok 2007 byly vytištěny závazné tiskopisy podle objednávek KÚ (42 druhů v celkovém nákladu 148 000 výtisků), vnitropodnikové tiskopisy, propagační letáky, Výroční zpráva ČÚZK, Katalog objektů ZABAGED®, Průvodce výstavou map a Mapy správního rozdělení ČR 1:200 000 (13 mapových listů).

Zpracování a tisk mapových listů ZM 10 v letech 2006 až 2007 - aktualizace

rok	EP TP	EP T	zpracování	tisk	pozn.
2006	152	152	152	152	
2007	718	718	718	718	
celkem	870	870	870	870	

Zpracování a tisk mapových listů ZM 25 v letech 2004 až 2007

rok	EP TP	EP T	zpracování	tisk	pozn.
2004	25		25		listy zpracovány bez tisku, tisk zahrnut do EP 2005
2005	70	95	70	95	
2006	157	157	157	157	
2007	172	172	172	172	
celkem	424	424	424	424	

Zpracování a tisk mapových listů ZM 50 v letech 2002 až 2007

rok	EP TP	EP T	zpracování	tisk	pozn.
2002	9	9	9	9	
2003	21	21	21	21	
2004	38	38	38	38	
2005	43	43	43	43	
2006	50	50	50	50	
2007	50	50	50	50	
celkem	211	211	211	211	

Zpracování a tisk mapových listů ZM 100 v letech 2004 až 2007

rok	EP TP	EP T	zpracování	tisk	pozn.
2004	6	6	6	6	
2005	9	9	9	9	
2006	7	7	7	7	
2007	13	13	13	13	
celkem	35	35	35	35	

Práce na projektech ERM a EGM byly za rok 2007 beze zbytku splněny podle požadavků EuroGeographics. Na pracovní schůzce všech účastníků projektu ERM, která se konala v prosinci 2007 v Paříži, byla Česká republika uvedena jako příkladný člen v plnění úkolů.

Na mezinárodní kartografické konferenci ICA v Moskvě získala skládaná forma ZM 25 s obchodním označením TOPOMAPA Základní mapa ČR 1:25 000 bronzovou plaketu v kategorii topografických map.

Byl upraven pracovní postup tvorby ZM 50 a odvozených tematických map pro 2. aktualizaci z dat ZABAGED.

Bylo vyhlášeno výběrové řízení na nový Informační systém kartografie. S vítězem tendru (T-mapy s.r.o.) byly zahájeny práce na tomto systému. V roce 2007 byl analyzován současný stav a prodiskutovány požadavky na nový systém.

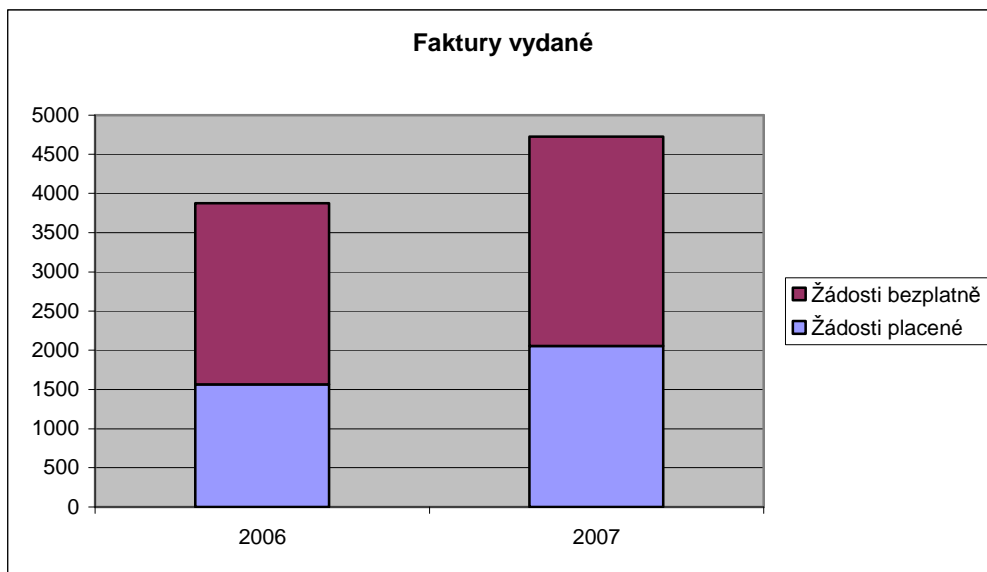
SPRÁVA A POSKYTOVÁNÍ GEOINFORMACÍ A SMD

V roce 2007 byla poskytována data ZÚ prostřednictvím Geoportálu. Přehled bezplatně i za úplaty poskytnutých dat uvádí následující tabulka.

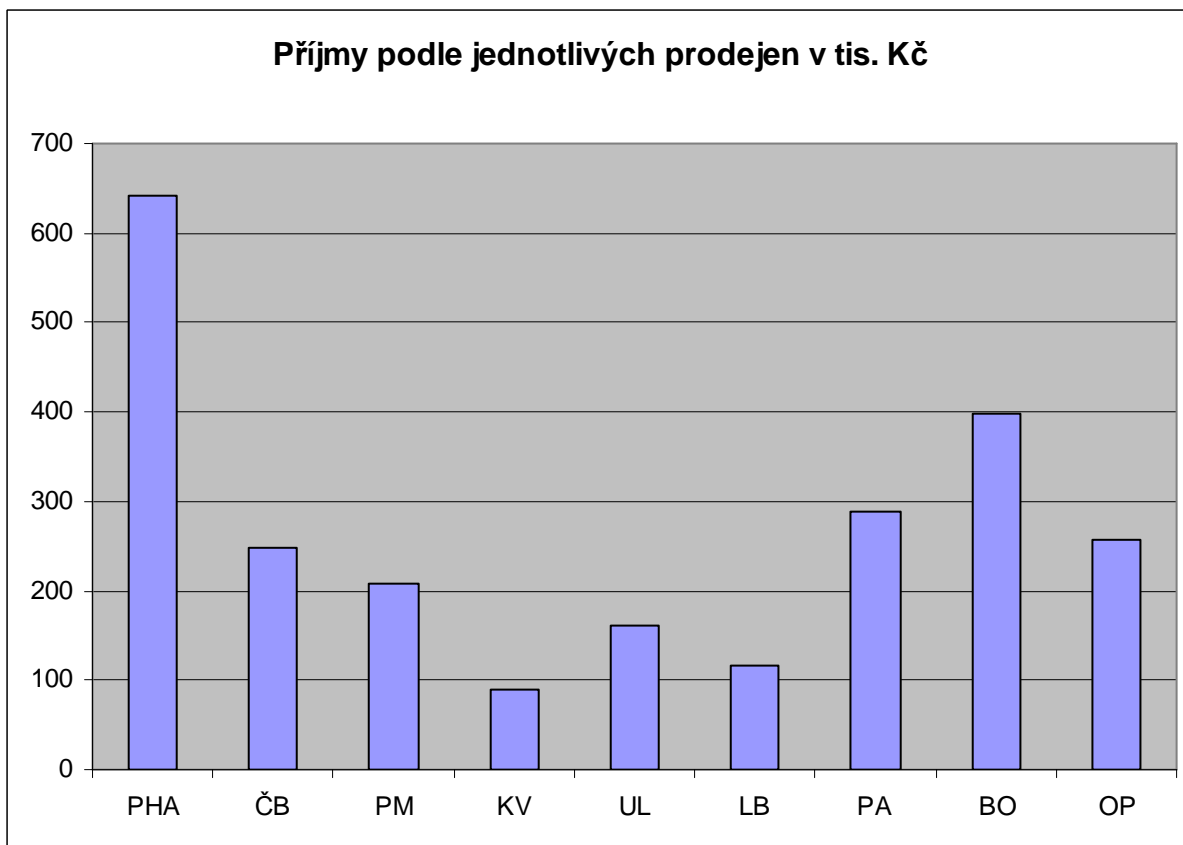
Název produktu	MJ	Počet mapových listů
STÁTNÍ MAPOVÉ DÍLO		
SM5 - VEKTOR	ML SM5 (5 km ²)	1515
SM5 - RASTR	ML SM5 (5 km ²)	23470
RZM 10	RZM 10 (4km ²)	104310
RZM 10 - po vrstvách	ML ZM 10	1335
RZM 25	RZM 25 (25 km ²)	1790
RZM 25 - po vrstvách	ML ZM 25	171
RZM 50	RZM50 (100km ²)	5568
RZM 50 - po vrstvách	ML ZM 50	260
RZM 200	RZM 25 (25 km ²)	246
RZM 200 - po vrstvách	ML ZM 200	15
RMČR 500	ČR	12
RMČR 1M	ČR	7
ZABAGED	ML ZM 10	146721
ORTOFOTO	ML SM5 (5 km ²)	38428
SPRÁVNÍ HRANICE 10	ČR	447
SPRÁVNÍ HRANICE 50	ČR	19
MAPOVÉ SLUŽBY - Open GIS WMS	ML dle produktu	111448
GEONAMES *)	ML ZM 10	3498
DATA ARCHIVÁLIÍ	podle produktu	8358

*) Není započteno 18 552 MJ, které byly poskytnuty uživatelům přímo mimo Geoportál ZÚ.

V průběhu roku byly vyřizovány objednávky dat na Geoportálu, přehled o počtu vydaných faktur podává následující graf.



Byl zajišťován prodej map a dalších tisků, a to v síti vlastních 9 prodejen. Dislokace prodejen umožňuje snadnější dostupnost poskytovaných map v odlehlejších oblastech republiky, podle velikosti obsluhovaného území se však významně liší roční tržby mezi jednotlivými prodejny (viz tabulka, tržby v tis Kč):



V další tabulce je uveden přehled prodejnosti jednotlivých tištěných produktů ZÚ (MJ jsou mapové listy):

Kód	Druh produktu	Počet MJ v roce 2007	Počet MJ v roce 2006
63211	Tiskový výstup katastrální složky SM 1 : 5000	20	5
63212	Tiskový výstup výškopisné složky SM 1 : 5000	10	5
63213	Tiskový výstup katastrální a výškopisné složky SM 1 : 5000	2 877	2 908
63214	Tiskový výstup katastrální a výškopisné složky s ortofotem	22	26
63215	Tiskový výstup katastrální složky SM 5 R	90	52
63216	Tiskový výstup výškopisné složky SM 5 R	13	5
63217	Tiskový výstup katastrální a výškopisné složky SM 5 R	476	532
63218	Tiskový výstup katastr., výškopisné a topogr. složky SM 5 R	0	3
63219	Státní mapa 1:5000 - odvozená	7 149	8 612
63221	Základní mapa ČR 1 : 10 000 se základním obsahem	19 009	19 225
63223	Základní mapa ČR 1 : 25 000	5 309	5 536
63224	Základní mapa ČR 1 : 50 000	2 008	2 364
63225	Základní mapa ČR 1 : 100 000	280	255
63226	Základní mapa ČR 1 : 200 000	63	86
63231	Mapa okresů ČR 1 : 100 000 (MO 100)	368	280
63232	Mapa krajů ČR 1 : 200 000 (MK 200)	690	737
63233	Soubor Map krajů ČR 1 : 200 000 (13 map. listů)	2	5
63234	Mapa České republiky 1 : 500 000 (MČR 500)	243	210
63235	Fyzickogeografická mapa ČR 1 : 500 000 (FGM 500)	49	60
63236	Mapa České republiky 1 : 1 000 000 (MČR 1M)	49	54
63241	Mapa správního rozdělení ČR 1 : 200 000 (MSR 200)	409	440
63242	Soubor map Mapa správního rozdělení ČR 1 : 200 000 (13 m.l.)	8	19
63243	Mapa správního rozdělení ČR 1 : 500 000 (MSR 500)	106	151
63244	Mapa správního rozdělení ČR 1 : 1 000 000 (MSR 1M)	109	222
63245	Mapa správního rozdělení ČR 1 : 2 000 000 (MSR 2M)	27	35
63251	Klad listů SMO 5 v měřítku 1 : 500 000	14	29
63252	Klad listů ZM 500 v měřítku 1 : 500 000	45	41
63253	Klad listů SMO 5 a ZM v měř. 1:500 000	12	19
63254	Klad listů ZM 1M v měřítku 1 : 1 000 000	5	15
63255	Klad listů ZM 2M v měřítku 1 : 2 000 000	7	4
63261	Přehled trigonometrických a zhušť. bodů 1:50 000 (PTZB 50)	83	68
63262	Přehled výškové (nivelační) sítě 1 : 50 000 (PVNS 50)	8	6
63263	Mapa základních sídelních jednotek ČR 1 : 50 000	22	11
63264	Silniční mapa ČR 1 : 50 000 (SM 50)	285	215
63265	Silniční mapa krajů ČR 1 : 200 000 (SMK 200)	182	198
63266	Česká státní nivelační síť I.- III.řádu 1:500000 (ČSNS 500)	0	0
63267	Čs. státní nivel. síť I. - III.řádu Praha a okolí 1:100000	0	0
63269	Mapa České republiky - podkladová mapa 1:1000000 (MČRP 1M)	19	13
63270	Ostatní produkty, např. ročenka	15 316	15 519
	celkem	55 384	57 965

V souvislosti s náběhem nové technologie správy a aktualizace ZABAGED® do plného provozu byly v roce 2007 dokončeny ve spolupráci s firmou Intergraph práce na implementaci migrace ZABAGED® do mapových služeb a úpravě nástrojů pro výdej vektorových dat.

Nadále byly rozšiřovány možnosti poskytovaných informací a služeb prostřednictvím Geoportálu. U datových sad byly doplňovány náhledy jednotlivých mapových listů, byl dále rozšiřován počet datových sad přístupných aplikací Geoprohlížeč Metadata, metadata byla doplňována.

V závěru roku 2007 byly poskytovány datové sady císařských povinných otisků stabilního katastru již z celého území Čech, v průběhu roku se nabídka rozšířila též o topografické sekce 3. vojenského mapování a první část sbírky map a plánů. Zákazník má možnost prohlížet nabízené archiválie pomocí internetové aplikace a může si také objednat tisk příslušné archiválie.

Uživatelé mohli využívat průběžně udržované a aktualizované mapové služby WMS. Bylo zajišťováno publikování dat ZABAGED®, souboru správních hranic, ortofot, RZM 10, RZM 50 a rastrových dat polohopisu SM 5 prostřednictvím webových mapových služeb, v průběhu roku byla spuštěna mapová služba GEONAMES. Koncem roku byly po nutných pracích souvisejících s rozvojem Geoportálu spuštěny v testovacím režimu mapové služby pro veřejnost, a to pro datové sady RZM 10, RZM 50, ortofoto a GEONAMES. Ověřeny byly rovněž možnosti poskytování mapových služeb WFS, začalo se s poskytováním GEONAMES pomocí těchto služeb.

Rozvoj Geoportálu probíhal cestou přechodu na dokonalejší hardwarovou konfiguraci jakož i povýšením programového vybavení. Hlavním smyslem těchto akcí bylo zvýšení kapacitních možností.

Nadále pokračovala spolupráce s důležitými uživateli datových sad a mapových služeb. Kompletní ortofoto České republiky je umístěno na portálu Atlas, mapové služby WMS užívá např. Správa hmotných rezerv nebo Centrum pro regionální rozvoj České republiky.

Průběžně byly zajišťovány úpravy webové stránky ZÚ. ZÚ se prezentoval na několika odborných akcích, odbor správy a užití geoinformací pak organizačně koordinoval zejména aktivní účast na veletrhu GEOS 2007. Dále byly prezentovány novinky v publikování dat prostřednictvím Geoportálu (kongres Geoinformatika pro každého v Mikulově, uživatelská konference Geofórum a další). Byla vytištěna aktualizovaná verze katalogu produkce ZÚ, tisknuty byly rovněž propagační letáky o jednotlivých produktech.

Z dalších úkolů v oblasti správy a užití geoinformací zabezpečoval ZÚ provoz skladu souborových dat ortofot, rastrových dat SMD, souborů ze skenování archiválií z ÚAZK a dalších objemných datových sad pro potřeby jak zákazníků, tak podle potřeb pracovišť resortu ČÚZK.

Bylo zajišťováno skenování v rozsahu požadavků katastrálních úřadů pro SM 5 R a digitalizaci SGI, a dále podle požadavků ÚAZK. Bylo také prováděno testování skenerů a ověřování způsobilosti skenovacích pracovišť pro účely udělování atestů na kartometrické nebo orientační a skenování.

Zpracován byl návrh Edičního plánu ČÚZK na rok 2008.

SPRÁVA GEODETICKÝCH ZÁKLADŮ ČR

Počínaje dnem 1.1.2007 byl zahájen úplný provoz CZEPOS v rozsahu 27 stanic na celém území ČR. Úplný provoz je charakterizován garancí přesnosti poskytovaných služeb a produktů na základě provedených testů přesnosti a současně zpoplatněním služeb CZEPOS – 80 Kč za hodinu odebraných dat. Od září 2007 pak byla zlevněna služba DGPS poskytující data pro relativně méně přesné přijímače GPS (GIS, navigace) z 80 na 20 Kč za hodinu odebraných dat. V 1. čtvrtletí roku 2007 bylo provedeno nastavení výstupních formátů dat CZEPOS pro zasílání do sítí permanentních stanic okolních států. Pro urychlení komunikace s uživateli byla zavedena mobilní linka CZEPOS HOTLINE.

Databáze bodových polí byla počátkem roku 2007 aktualizována výsledky výběrové údržby bodů České státní trigonometrické sítě dokončené v roce 2006. Během roku 2007 byla databáze postupně rozšiřována také o body podrobného výškového bodového pole na základě dat dodávaných katastrálními úřady.

V rámci projektu zhuštění evropské GPS sítě EUVN_DA bylo provedeno zaměření 14 excentrických stanovisek bodů Základní geodynamické sítě (ZGS) metodou GPS a proveden přepočít nadmořských výšek zaměřených v roce 2006 do systému celoevropské nivelační sítě UELN. Metodou velmi přesné nivelace byl zaměřen polygon nivelačních spojnic bodů ZGS: 24 Plzeň, 26 Přimda, 4 Cheb, 12 Čertova Hora, 18 Medvědí skála v délce 650 km.

V rozsahu celé České republiky bylo zaměřeno 74 bodů sítě NULRAD a DOPNUL metodou GPS za účelem zpřesnění národní realizace referenčního rámce ETRS. Na 163 bodech České státní trigonometrické sítě bylo provedeno odstranění hlášených závad. Kancelářské zpracování zahrnovalo 754 bodů.

Česká gravimetrická síť (ČGS) byla doplněna o výsledky absolutních měření tíže z roku 2006. Údržba České gravimetrické sítě (ČGS) byla provedena v rozsahu 150 bodů.

Na státních hranicích pokračovaly hraniční práce za účelem společného přezkoušení a udržování hraničních znaků. Na hranicích s Polskem v hraničních úsecích III a IV v délce 200 km, na hranicích s Rakouskem v délce 10 km, na hranicích s Německem – Saskem v délce 18 km v hraničním úseku IX a na hranicích se Slovenskem v celkové délce 10 km.

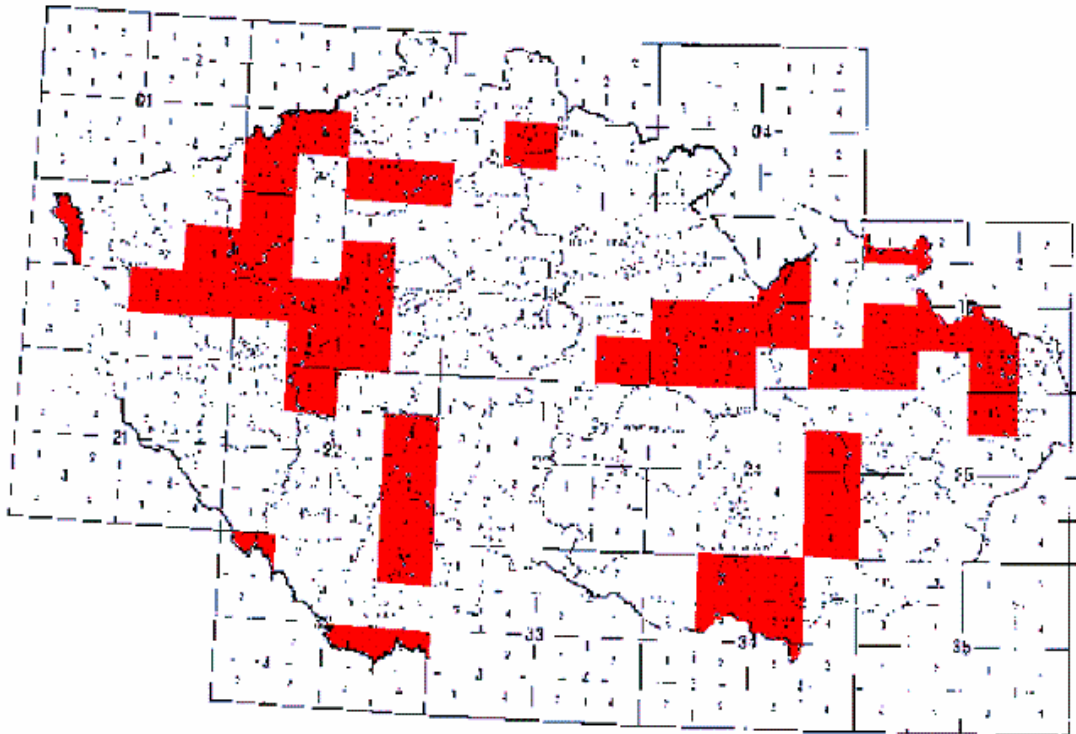
ČINNOST SEKRETARIÁTU NÁZVOSLOVNÉ KOMISE

V roce 2007 bylo v rámci 1. aktualizace databáze Geonames průběžně aktualizováno geografické názvosloví v rozsahu 1 260 mapových listů ZM 10 v souladu s plánem aktualizace ZABAGED® a aktualizací ZM 10.

Geonames

1. aktualizace

1. 1. - 31. 12. 2007



V rámci pozemkových úprav a obnovy DKM byla provedena navíc aktualizace názvosloví v 13 katastrálních územích.

Data byla poskytována prostřednictvím Geoportálu ZÚ včetně WMS služeb.

V souvislosti s poskytováním dat podle smluv uzavřených mezi ZÚ a jeho smluvními partnery byla rovněž bezplatně poskytnuta data pro potřeby Integrovaného záchranného systému a HZS ČR. Byla zahájena spolupráce s ČSÚ k přípravě sčítání lidu, domů a bytů 2011 a to zejména k názvům ZSJ.

Spolupráce s konsorciem mezinárodního projektu sítě evropských webových služeb EGN pokračovala účastí na tvorbě jednotného datového modelu EGN, katalogu objektů EGN a zahájení zpracování obchodního modulu EGN v rámci mezinárodních workshopů projektu EGN.

V roce 2007 se konala čtyři plenární zasedání Názvoslovné komise ČÚZK a několik zasedání pracovních skupin NK ČÚZK. Hlavním výsledkem činnosti komise bylo uspořádání 18. zasedání lingvisticko-geografické skupiny zemí OSN „Východní, střední a jihovýchodní Evropa“ v budově zeměměřických a katastrálních úřadů v Praze ve dnech 16. – 18. 5. 2007 spojené se 6. zasedáním Pracovní skupiny OSN pro exonyma (UNGEEN Working Group on Exonyms). Následně na 9. konferenci OSN pro standardizaci geografických jmen byla předána předsednická funkce zmíněné regionální skupiny Chorvatsku.

Byla aktualizována a na webových stránkách ZÚ zveřejněna názvoslovná publikace z ediční řady ČÚZK „Geografické názvoslovné seznamy OSN-ČR“ „Toponymic Guidelines of the Czech Republic“ Bylo pokračováno ve zpracování české verze „Slovníku terminologie používané při standardizaci geografických jmen“ a předběžně stanoveno datum vydání na rok 2009.

ČINNOST ÚSTŘEDNÍHO ARCHIVU ZEMĚMĚŘICTVÍ A KATASTRU

Do archivní péče bylo převzato a evidováno 2307 archiválií a 141 ks geodetických a kartografických přístrojů a rycích, rýsovacích a kreslicích pomůcek.

Systematická digitalizace archiválií skenováním pokračovala v plánovaném rozsahu. Bylo dokončeno skenování císařských povinných otisků stabilního katastru Čech a v závěru roku zahájeno postupné skenování těchto map z území Moravy a Slezska. Skenování topografických sekcí 1:25 000 ze třetího vojenského mapování je těsně před dokončením, skenování Sbírký map a plánů do roku 1850 bude ve větší míře pokračovat v roce 2008, zatím je naskenováno cca 10 % sbírky. Celkem bylo v roce 2007 naskenováno 14 121 mapových listů. Od zahájení postupné digitalizace archivu v roce 2005 je naskenováno a zároveň na internetu publikováno již více než 32 000 archivních map.

Internetový informační systém ISAR byl doplněn o 303 ukázek (rastrových souborů ve formátu JPG) obsahu archiválií. Další ukázky budou postupně vkládány i v příštím roce.

V rámci archivního zpracování dosud nezpracovaného písemného operátu stabilního katastru byly dokončeny dílčí inventární seznamy pro operát předaný z bývalých okresů Děčín, Nová Paka a Rokycany a rozpracován byl okres Praha-východ. Tyto archivní práce budou pokračovat i v roce 2008.

Byl vyhotoven tématický rejstřík a územní rejstřík části Bohemika Sbírký kartografických děl pro školy a veřejnost po roce 1850, oba rejstříky byly zároveň včleněny do systému ISAR.

Mimo plán VÚ byla zpracovávána přehledová vektorová mapa katastrálních území stabilního katastru Moravy a Slezska pro plánované rozšíření prohlížečky archiválií. Práce je dokončena na 75 % území, celá mapa bude k dispozici v 1. čtvrtletí 2008.

Počet badatelů	724
Počet badatelských návštěv	1409
Počet vyhotovených kopií archiválií	6736
Z toho na základě písemné žádosti	250
Počet exkurzí	16 (z toho oborová pracoviště zahraniční 2, školy vysoké 6, školy střední 4, ostatní 4)

V rámci vnější skartace byly posouzeny 3 skartační návrhy katastrálních pracovišť (České Budějovice, Karlovy Vary a Praha-východ). Vnitřní skartační bylo vyřazeno 800 duplikátů.

OSTATNÍ VĚCNÉ ÚKOLY

Pro letecké měřické snímkování pásma „Střed“ (přibližně $\frac{1}{3}$ ČR) byl zajištěn výběr vlíčovacích bodů, jejich signalizace a vyhotovení podkladů pro zpracování AAT.

Pro celé území pásma „Střed“ byly naskenovány barevné letecké měřické snímky, proveden výpočet digitální aerotriangulace a zpracována digitální barevná ortofota v rozsahu 3 898 m.l. SM 5.

Výsledky fotogrammetrických činností z pásma „Střed“ byly předávány mezi pracovišti ZÚ a Vojenského geografického a hydrometeorologického úřadu Dobruška podle Dohody o spolupráci, uzavřené mezi ČÚZK a MO. Ortofota pro potřeby kontrolního systému IACS byla předána Ministerstvu zemědělství ČR (dále jen „MZe“) v termínu podle platného znění Dohody o spolupráci uzavřené mezi ČÚZK a Mze (14.12.2007).

Soubory orientačních prvků snímků ze severní $\frac{1}{3}$ pásma „Střed“ předané z VGHMÚř byly převedeny do formátů použitelných jako vstupní pro SD3000, SD2000 a Dephos.

Pokračovaly zkoušky zpracování digitálních snímků, pořízených při snímkování zkušební lokality 2006 novými verzemi fotogrammetrických programů Inpho Stuttgart, dodanými v letech 2006 a 2007. Byla zvládnuta technologie odvození ortofot z 16-bitových digitálních snímků. Přitom byly ověřeny reálné vlastnosti snímků z digitální kamery, některé jejich výhody ve srovnání s výstupy z kamery analogové, ale i meze jejich využitelnosti. Byl také konstatován mnohonásobný nárůst objemu zpracovávaných dat, který nedovoluje při současné kapacitě výpočetních prostředků hromadné zpracování dat v rozsahu zaručujícím jednotné barevné vyrovnání ortofot.

Závěrečné doporučení navrhuje další postup při přechodu na snímkování s digitální kamerou, zejména pořízení HW a SW prostředků, které zajistí tvorbu ortofot v kvalitě požadované odběrateli. Byly zpracovány parametry snímkování pro 25 cm pixel v terénu pro 2 varianty pořízení dat (analogovou a digitální kamerou).

Pokračovalo ověření přesnosti laserového skenování z prostoru SM 50 Sobotka. Byla zjištěna rozdílná výsledná přesnost výškopisu, závislá na charakteru skenovaného území (sklon terénu, průchodnost vegetačního krytu). Byla zpracována zpráva shrnující poznatky z těchto zkoušek a ověření, jakož i poznatky ze zahraničních pramenů a výsledky obdobných prací provedených ve VGHMÚř Dobruška, na Západočeské univerzitě v Plzni a Univerzitě Karlově v Praze, které nám byly podle uzavřených dohod o spolupráci poskytnuty. Zkouška vyloučila účelnost současného snímkování a skenování ve vegetačním období. Zjistili jsme také, že skenování s parametry uplatněnými na zkušební lokalitě nepřinese zásadnější zlepšení stávajících dat výškopisu v ČR. Byly doporučeny možnosti dalšího postupu.

Zeměměřický odbor Pardubice ve spolupráci s odborem sběru dat ZABAGED zajistil fotogrammetrickou kontrolu vrstevnicového výškového modelu, zpřesněného vyhodnocením důležitých terénních hran a doplněném sítí vyhodnocených bodů ve vybraných oblastech v rozsahu 1010 mapových listů ZM 10. Dále byla zajištěna archivace všech vyhodnocených dat DMR a pořízení odvozenin ve tvaru mřížového DMR v plném rozsahu vyhodnoceného území.

Byla zajištěna archivace výsledků fotogrammetrických činností (diapozitivy leteckých snímků, naskenované letecké měřické snímky, soubory vlíčovacích bodů a orientačních prvků, údaje o kameře, projekty, DMR, digitální ortofota atd.). Tyto výsledky byly podle požadavků poskytovány pracovištím ZÚ, KÚ a mimoresortním odběratelům.

V Praze dne 18.1.2008

Ing. Jiří Černohorský, v.r.
ředitel