

# Český úřad zeměměřický a katastrální

## VÝROČNÍ ZPRÁVA 2012

Zápis údajů o právních vztazích a jiných údajů do katastru (1) V listinách, které jsou podkladem pro zápis do katastru, musejí být označeny a) pozemky parcelním číslem s uvedením názvu katastrálního území, ve kterém leží, a v případě, že jsou v katastrálním území pozemky vedeny ve dvou číselných řadách, též údajem, zda se jedná o pozemkovou nebo stavební parcelu, b) pozemky, které jsou evidovány zjednodušeným způsobem (§ 29 odst. 3), parcelním číslem podle dřívější pozemkové evidence s uvedením, zda se jedná o parcelní číslo podle pozemkového katastru, přidělového operátu nebo scelovacího operátu, a s uvedením názvu katastrálního území, ve kterém leží, c) budovy označením pozemku, na němž jsou postaveny, číslem popisným nebo evidenčním, případně, pokud se číslo popisné ani evidenční budově nepřiděluje, způsobem jejího využití a v případě budov s číslem popisným či evidenčním též příslušností budovy k části obce, pokud je název části obce odlišný od názvu katastrálního území, v němž se nachází pozemek, na kterém je budova postavena, d) rozestavěné budovy označením pozemku, na němž jsou rozestavěny, a označením, že se jedná o rozestavěnou budovu, e) byty a nebytové prostory označením budovy, 2) v níž jsou vymezeny, číslem bytu nebo nebytového prostoru a pojmenováním nebytového prostoru, popřípadě popisem umístění v budově, pokud nejsou byty a nebytové prostory očíslovány, f) rozestavěný byt a nebytový prostor označením pozemku, na němž je dům s byty a nebytovými prostory rozestavěn, číslem bytu nebo nebytového prostoru a pojmenováním nebytového prostoru, popřípadě popisem umístění v rozestavěném domě s byty a nebytovými prostory, pokud nejsou byty a nebytové prostory očíslovány, a označením, že se jedná o rozestavěný byt nebo nebytový prostor, g) vodní dílo 4) označením pozemku, na němž je postaveno, a způsobem využití vodního díla. (2) Má-li být část pozemku sloučena do pozemku sousedícího nebo má-li z více částí vzniknout nový pozemek, je přípustné též označení převáděné části pozemku v listině písmenem malé abecedy s odkazem na geometrický plán, kterým je vymezena, pokud z listin předložených pro zápis do katastru vyplývá realizace všech nezbytných změn právních vztahů podle takového geometrického plánu. (3) Katastrální úřad provede a) vklad 5) údajů o právních vztazích do katastru na základě pravomocného rozhodnutí o povolení vkladu ke dni, kdy mu byl tento návrh doručen, b) záznam 6) údajů o právních vztazích do katastru do 30 dnů po doručení rozhodnutí státního orgánu nebo jiné listiny potvrzující nebo osvědčující právní vztahy, c) poznámku 7) v katastru do 30 dnů po doručení listiny způsobilé k vyznačení poznámky v katastru; tuto poznámku katastrální úřad zruší do 30 dnů po doručení listiny, na základě které důvody pro její vyznačení pominuly. (4) Vznik, změna nebo zánik právního vztahu na základě právní skutečnosti nebo jednostranného právního úkonu, 8) které nelze doložit a jsou-li nesporné, mohou být do katastru zapsány pouze na základě osvědčení ve formě notářského zápisu nebo na základě soudního smíru. 9) (5) Pro zápis nových staveb, reálně oddělovaných částí nemovitostí, jakož i věcného břemene k části pozemku do katastru, musí být předložen též geometrický plán, u nových staveb též doklad o přidělení čísla popisného nebo evidenčního, 10) pokud se jim přiděluje, a u rozestavěných budov, bytů a nebytových prostor čestné prohlášení vlastníka nebo jiného oprávněného s jeho úředně ověřeným podpisem, že se jedná o rozestavěnou budovu, byt a nebytový prostor. (6) Jako vlastník nově evidované stavby se do katastru zapisuje vlastník pozemku, na kterém je stavba postavena, pokud není listinou prokázáno, že vlastníkem stavby je jiná osoba. Jako způsob využití nově evidované stavby



# Obsah

Úvod	3
1. Resort zeměměřictví a katastru nemovitostí v České republice	4
2. Správa katastru nemovitostí	5
3. Elektronické služby katastru nemovitostí	12
4. Registr územní identifikace, adres a nemovitostí (RÚIAN)	16
5. Zeměměřické činnosti ve veřejném zájmu	19
6. Lidské zdroje a hospodaření	27
7. Kontrolní a dozorčí činnost	30
8. Mezinárodní spolupráce	33
9. Strukturální fondy Evropské unie	34
10. Výzkum a vývoj v resortu	35

# Úvod

Orgány státní správy zeměměřičství a katastru nemovitostí řízené Českým úřadem zeměměřickým a katastrálním (ČÚZK) zajišťují státní správu katastru nemovitostí České republiky a zákonem stanovené zeměměřické činnosti ve veřejném zájmu.

V roce 2012 katastrální úřady obdržely 655 201 návrhů na vklad, což představuje meziroční pokles o 5 %. Všechna katastrální pracoviště v České republice v roce 2012 prováděla vklady práv v zákonných lhůtách, a to v průměru za 2 týdny od podání návrhu. Počet vyřízených zápisů prováděných záznamem a poznámkou v roce 2012 dosáhl bezmála 1 244 tis., což představuje meziroční nárůst o 6 % způsobený z velké části vývojem počtu zápisů souvisejících s exekucemi.

Meziroční nárůst požadavků na výpisy z katastru nemovitostí se odehrál výhradně v elektronických službách dálkového přístupu, kterými bylo loni vyřízeno již 93 % z téměř 11 mil. žádostí o informace z katastru nemovitostí. Oproti tomu na přepážkách katastrálních úřadů došlo k poklesu vyřízených požadavků na poskytnutí informací o 16 %. Jde o pozitivní výsledek dlouhodobých koncepčních kroků v elektronizaci této agendy, který posiluje přímý přístup orgánů veřejné správy k informacím z katastru nemovitostí a tím šetří čas i náklady účastníků řízení před správními orgány. Počet výpisů poskytnutých přes ověřovatele (CzechPOINT) meziročně klesl o 2 %.

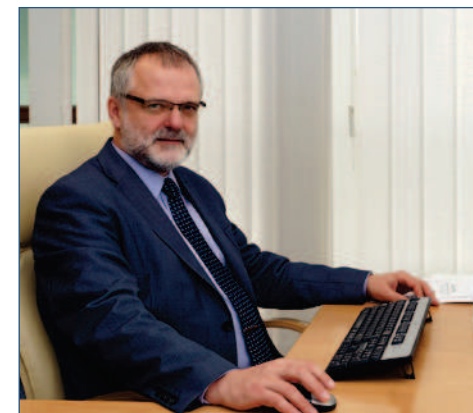
V roce 2012 úspěšně pokračovala digitalizace katastrálních map. Počet katastrálních území, ve kterých je k dispozici katastrální mapa v digitální formě, meziročně vzrostl o 1 127 katastrálních území, a to na 9 064 katastrálních území, což představuje 69,6 % katastrálních území České republiky. Vzhledem k úsporným opatřením již není možné tempo digitalizace dále zvyšovat, naopak snižování počtu zaměstnanců katastrálních úřadů se projevuje omezováním kapacit určených na digitalizaci katastrálních map.

V rámci naplňování dlouhodobého programu budování národní geoinformační infrastruktury byla dokončena modernizace České sítě permanentních stanic GNSS (CZEPOS), která umožňuje rychle a s centimetrovou přesností určovat polohu bodů na území České republiky díky permanentnímu příjmu signálů z družic globálního navigačního systému. Modernizace sítě umožňuje využívat signál z družic GLONASS a po uvedení do provozu i družic systému Galileo. Mapové produkty aktualizované v tříletém cyklu jsou poskytovány prostřednictvím Geoportálu ČÚZK formou webových služeb, takže uživatelé si již nemusí pořizovat kopie dat, ale mohou si do svých aplikací připojit aktuální data v potřebném rozsahu. V roce 2012 nebyla z důvodu poruchy letadla realizována poslední třetina projektu pořízení přesného výškového modelu leteckým laserovým skenováním zemského povrchu České republiky, která probíhá ve spolupráci s Ministerstvem zemědělství a Ministerstvem obrany. Tato část bude realizována v roce 2013.

Podrobnější informace o výsledcích práce zeměměřických a katastrálních úřadů v roce 2012 přináší předkládaná výroční zpráva za rok 2012.



Ing. Karel Večeře  
předseda ČÚZK



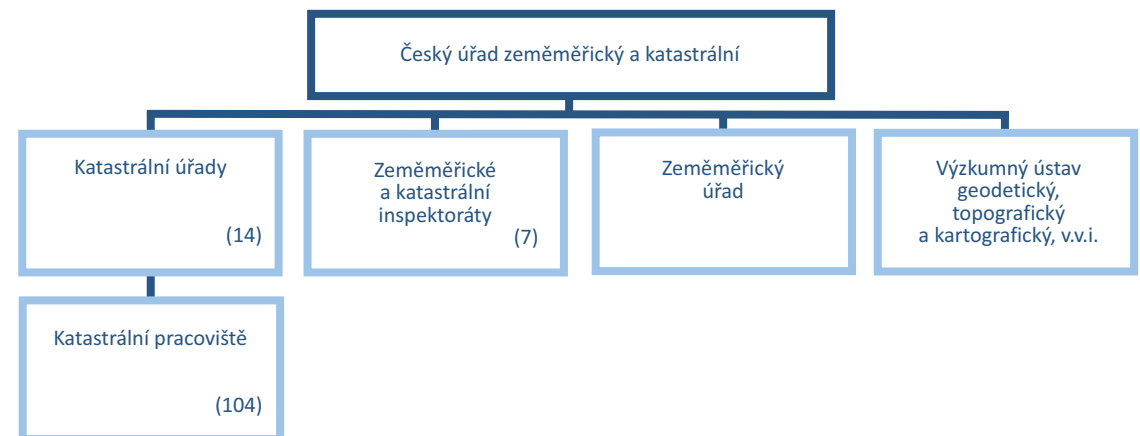
# Resort zeměměřictví a katastru nemovitostí v České republice

Katastr nemovitostí České republiky je soubor údajů o nemovitostech v České republice zahrnující jejich soupis a popis a jejich geometrické a polohové určení. Jeho součástí je evidence vlastnických a jiných věcných práv a dalších, zákonem stanovených práv k těmto nemovitostem. Katastr nemovitostí navazuje na dlouhou tradici majetkových soupisů a pozemkových evidencí na území České republiky, jejíž kořeny sahají až do 14. století.

Zeměměřické činnosti ve veřejném zájmu zajišťované resortem zeměměřictví a katastru nemovitostí sledují hlavní cíl poskytovat odborným uživatelům i široké veřejnosti požadované geografické produkty, podklady a služby zejména z oblasti geodetických základů, Základní báze geografických dat, státních mapových děl, ortofotografického zobrazení a výškopisu České republiky a Ústředního archivu zeměměřictví a katastru.

ČÚZK řídí 14 krajských katastrálních úřadů, které mají 104 pracovišť ve větších městech a vykonávají státní správu katastru nemovitostí, 7 zeměměřických a katastrálních inspektorátů, které kontrolují katastrální úřady a dohlížejí nad některými činnostmi komerční sféry, jejichž výsledky se přebírají do katastru nemovitostí a státních dokumentačních fondů, a Zeměměřický úřad, ve kterém jsou soustředěny ostatní zeměměřické činnosti zajišťované ve veřejném zájmu. ČÚZK je také zřizovatelem Výzkumného ústavu geodetického, topografického a kartografického, v.v.i. V roce 2012 nedošlo k žádné změně v organizační struktuře, ale z důvodů úsporných opatření bylo připraveno zrušení pěti malých katastrálních pracovišť, ke kterému dojde v I. čtvrtletí roku 2013. Jedná se o pracoviště v Jilemnici, Havířově, Kaplici, Nepomuku a Sušici.

Správní úřady v resortu zeměměřictví a katastru nemovitostí byly zřízeny zákonem č. 359/1992 Sb., o zeměměřických a katastrálních orgánech, který též upravuje jejich věcnou a územní působnost.



# Správa katastru nemovitostí

## 2

Současný český katastr nemovitostí byl zřízen v roce 1993 a spojuje do jediného instrumentu funkci pozemkových knih (evidence práv) i bývalého pozemkového katastru (evidence nemovitostí).

Katastr nemovitostí České republiky je veden pomocí informačního systému. Informační systém katastru nemovitostí (ISKN) je integrovaný informační systém pro podporu výkonu státní správy katastru nemovitostí a pro zajištění uživatelských služeb katastru nemovitostí.

V roce 2012 byl ISKN propojen s informačním systémem územní identifikace (ISÚI) a společně představují klíčové agendové informační systémy sloužící k editaci registru územní identifikace, adres a nemovitostí (RÚIAN), který je jedním ze čtyř základních registrů státní správy. Spuštění systému základních registrů má konkrétní přínosy pro správu katastru nemovitostí zejména v oblasti ověřování údajů o fyzických i právnických osobách oproti registrům obyvatel a osob a také v možnosti přebírat z těchto registrů změny údajů (změny adres, změny příjmení aj.).

V postupech katastrálních úřadů při správě katastru nemovitostí nedošlo v roce 2012 k žádným zásadním změnám. Plnění níže uvedených úkolů bylo plynulé s výjimkou závěru roku, kdy z důvodů zvýšení daně z převodu nemovitostí od 1. 1. 2013 byl v závěru měsíce prosince podán výrazně zvýšený počet návrhů na vklad práv. Rok 2012 byl přechodným obdobím, kdy bylo možné podávat návrhy na vklad práv do katastru nemovitostí ještě bez formuláře. Pro bezproblémový přechod na podávání návrhů na vklad práv na formuláři byly připraveny a odzkoušeny elektronické verze formulářů s pokyny pro vyplnění i zvláštní počítačová aplikace spolupracující s katastrální databází, která velmi usnadňuje tvorbu formulářových návrhů na vklad práv.

Rok 2012 byl ve znamení přípravy nové katastrální legislativy navazující na nový občanský zákoník. Nový občanský zákoník přináší do oblasti katastru nemovitostí rozsáhlé změny. Zásadní změnou je především nová definice pojmu nemovitost a uplatnění zásady superficies solo cedit, podle které je stavba součástí pozemku. Nový občanský zákoník zavádí také mnoho nových věcných práv, která dosud neexistovala, a která se budou zapisovat do katastru nemovitostí. Kromě naznačených změn je zvláštní pozornost věnována procesním postupům při zápisech práv do katastru nemovitostí, které jsou důležité kvůli obnovení zásady materiální publicity zápisů práv k nemovitostem. Návrh katastrálního zákona byl schválen vládou ČR dne 15. 8. 2012 a nyní je projednáván Poslaneckou sněmovnou Parlamentu ČR.

V závěru roku 2012 byl schválen zákon o majetkovém vyrovnání s církvemi a náboženskými společnostmi, pro jehož praktickou realizaci je třeba celá řada podkladů z historických pozemkových evidencí i ze současného katastru nemovitostí. Katastrální úřady proto v závěru roku 2012 připravily podklady pro první kroky postupu podle tohoto zákona spočívající zejména v digitalizaci některých podkladů a jejich naplnění do speciální aplikace Nahlížení do katastru nemovitostí pro majetkové vyrovnání s církvemi. Hlavní zátěž vyplývající z procesu majetkového vyrovnání s církvemi však na katastrální úřady dopadne až v roce 2013.

## Hlavní agendy katastrálních úřadů a jejich statistiky

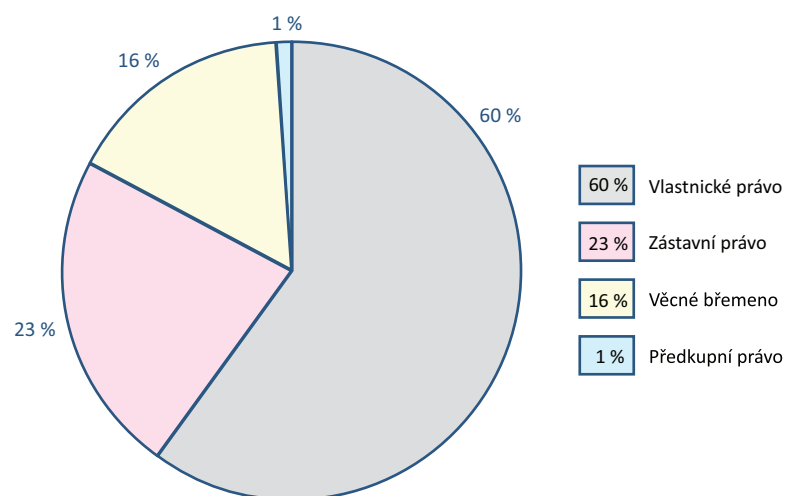
Hlavním úkolem katastrálních úřadů je provádění zápisů vlastnických a jiných věcných práv k nemovitostem vkladem nebo záznamem, zápisy poznámek a dalších údajů. Smluvní převody nebo zřízení věcných práv k nemovitostem jsou zavřovány konstitutivním vkladem práva do katastru nemovitostí, zatímco zápisy či výmazy věcných práv vzniklých či zaniklých rozhodnutím orgánu veřejné moci, ze zákona aj. se provádějí procesně jednodušším postupem, tzv. záznamem. Obdobně se postupuje i při zápisu některých jiných údajů a zejména při zápisu poznámek, které mají uživatele katastrálních údajů informovat o důležitých skutečnostech týkajících se nemovitosti.

## Vklady práv do katastru nemovitostí

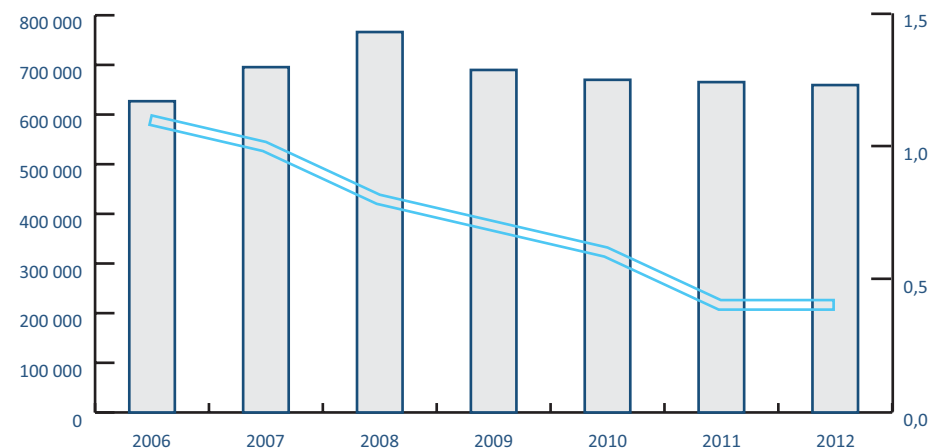
Vkladem se do katastru nemovitostí zapisují na základě smlouvy věcná práva k nemovitostem (vlastnické právo, zástavní právo, právo odpovídající věcnému břemenu, předkupní právo s věcnými účinky). Katastrální úřad ve správním řízení posuzuje předložené smlouvy a další dokumenty, rozhoduje o povolení vkladu a na základě těchto rozhodnutí provádí zápis práv do katastru nemovitostí. Věcné právo k nemovitosti vzniká až vkladem do katastru nemovitostí se zpětnými účinky ke dni podání návrhu na vklad.

V roce 2012 bylo katastrálními úřady přijato 655 201 návrhů na vklad, což představuje ve srovnání s rokem 2011 pokles o 5 %. Vyřízeno bylo 659 471 návrhů, což je o 1 % méně než v roce 2011.

Graf 1: Podíl jednotlivých typů práv zapisovaných do katastru nemovitostí vkladem



Graf 2: Vývoj počtu ukončených řízení o vkladu

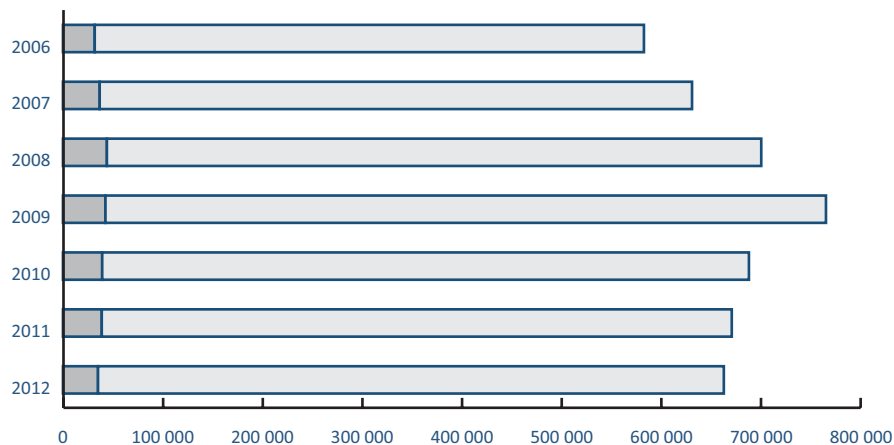


ROK	2006	2007	2008	2009	2010	2011	2012
Počet ukončených řízení	626 948	695 564	766 305	689 920	670 048	665 432	659 471
Průměrná doba pro vyřízení (v měsících)	1,1	1,0	0,8	0,7	0,6	0,4	0,4

Z celkového počtu každoročně podaných návrhů na vklad je přibližně 95 % vkladů práv povoleno, ostatní správní řízení končí zamítnutím návrhu nebo zastavením řízení. V roce 2012 došlo k mírnému snížení absolutního počtu nepovolených vkladů, jak ukazuje Graf 3, a procentní podíl chybných návrhů na celkovém počtu přijatých návrhů na vklad také mírně klesl. Přesto je podíl návrhů na vklad obsahujících vady, které musí být v průběhu řízení odstraňovány, a tím dochází ke zdržení, stále dlouhodobě vysoký.

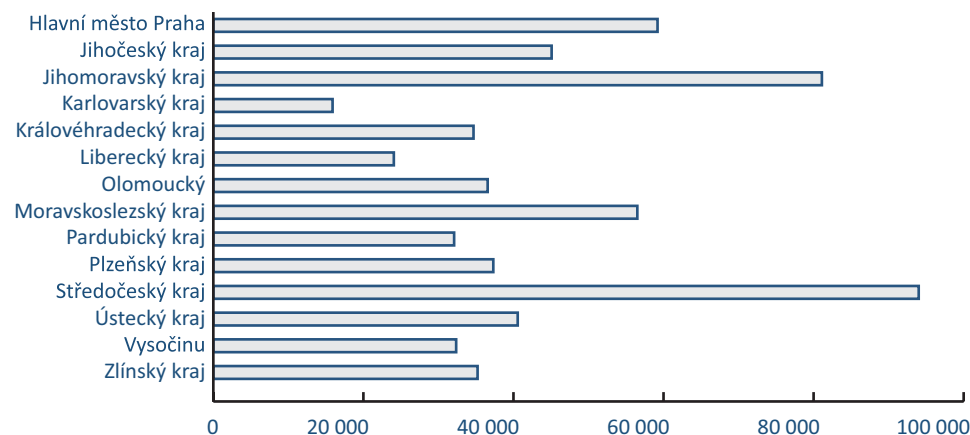
Rozptyl lhůt vkladové agendy byl v roce 2012 sledován a vyhodnocován podle statistických údajů z ISKN. Právními předpisy stanovené lhůty, 30 dnů pro rozhodnutí o návrhu a 30 dnů pro vyznačení změny v katastrálním operátu, nebyly žádným katastrálním úřadem překračovány. Graf 5 ukazuje rozptyl lhůt vyřízení návrhů na vklad podaných a vyřízených v roce 2012 Katastrálním úřadem pro hlavní město Prahu. Největší počet navrhovatelů byl uspokojen za 14 dnů od podání návrhu na vklad a navrhovatelé bezchybných návrhů mohou v současné době očekávat vyřízení svého podání i v Praze prakticky do 3 týdnů.

Graf 3: Vývoj počtu povolených a nepovolených vkladů (zamítnutí vkladu, zastavení řízení)



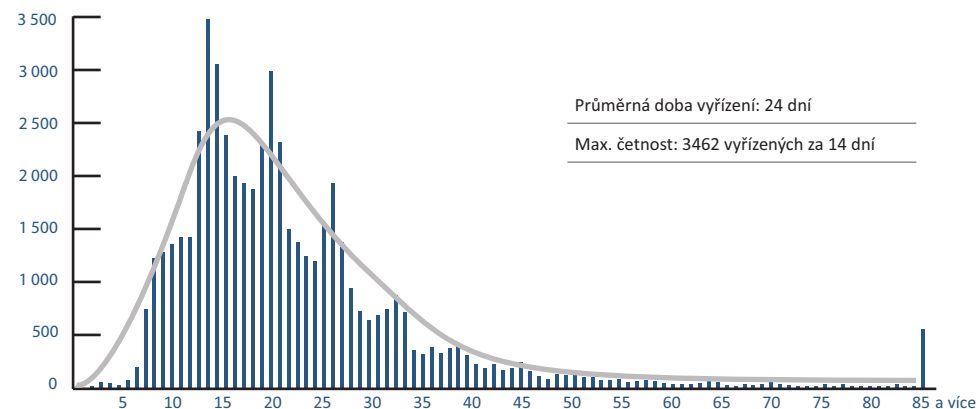
ROK	2006	2007	2008	2009	2010	2011	2012
Vklad povolen	593 672	655 818	722 123	648 167	631 412	627 210	624 183
Vklad zamítnut, řízení zastaveno	31 829	36 799	44 020	42 584	39 328	38 878	35 131

Graf 4: Počet vyřízených návrhů na vklad v jednotlivých krajích České republiky



KRAJ	POČET VYŘÍZENÝCH NÁVRHŮ NA VKLAD	KRAJ	POČET VYŘÍZENÝCH NÁVRHŮ NA VKLAD
Hl. m. Praha	59 208	Olomoucký	36 565
Jihočeský	45 090	Pardubický	32 095
Jihomoravský	81 112	Plzeňský	37 317
Karlovarský	15 894	Středočeský	94 017
Královéhradecký	34 680	Ústecký	40 570
Liberecký	24 058	Vysočina	32 366
Moravskoslezský	56 514	Zlínský	35 221

Graf 5: Rozptyl lhůt vkladových řízení v období 1. 1. 2012 – 31. 12. 2012 na Katastrálním úřadu pro hl. m. Prahu

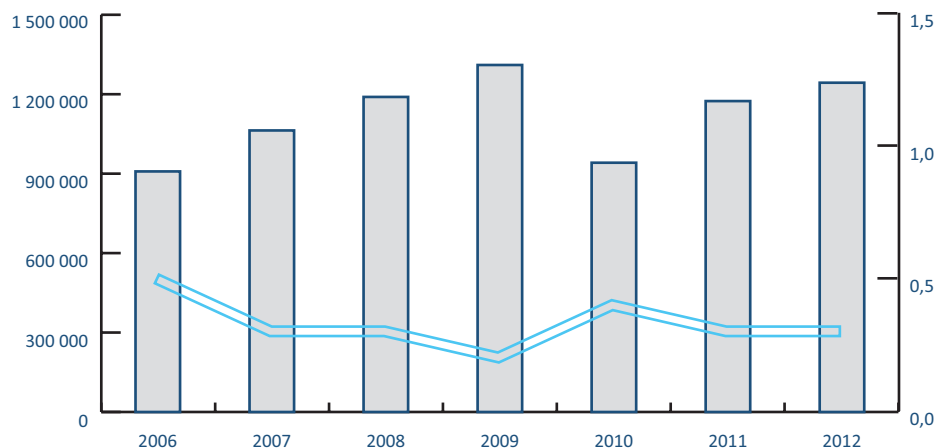


## Zápisy práv záznamem, poznámkou a zápisy dalších údajů

Katastrální úřady provádějí i další zápisy do katastru nemovitostí. Záznamem se zapisují práva k nemovitostem vzniklá ze zákona, rozhodnutím státního orgánu, příklepem licitátora na veřejné dražbě, vydržením, přírůstkem a zpracováním, vymazávají zaniklá zástavní práva a věcná břemena. Dalším typem zápisů jsou zápisy poznámkou. Poznámky jsou úkony katastrálního úřadu, které jsou určeny k vyznačení skutečností nebo poměru vztahujícího se k nemovitosti nebo osobě, které mají informativní charakter. Do katastru nemovitostí se zapisují i další údaje, které se týkají např. změny druhu pozemku, ochrany nemovitostí apod.

Zatímco v roce 2011 bylo katastrálními úřadům doručeno 1 186 tis. podání k zápisu záznamem a poznámkou, v roce 2012 se počet těchto podání opět zvýšil na 1 231 tis., což představuje meziroční nárůst o necelá 4 %. Tento nárůst byl způsoben především zvýšením počtu zápisů exekutorských zástavních práv a vyšším počtem výmazů zástavních práv souvisejících s refinancováním hypotečních úvěrů. Vyřízeno bylo 1 244 tis. podání, což představuje oproti roku 2011, kdy bylo vyřízeno 1 174 tis. podání, nárůst o 6 %.

Graf 6: Počet vyřízených podání k zápisu práv záznamem a poznámkou



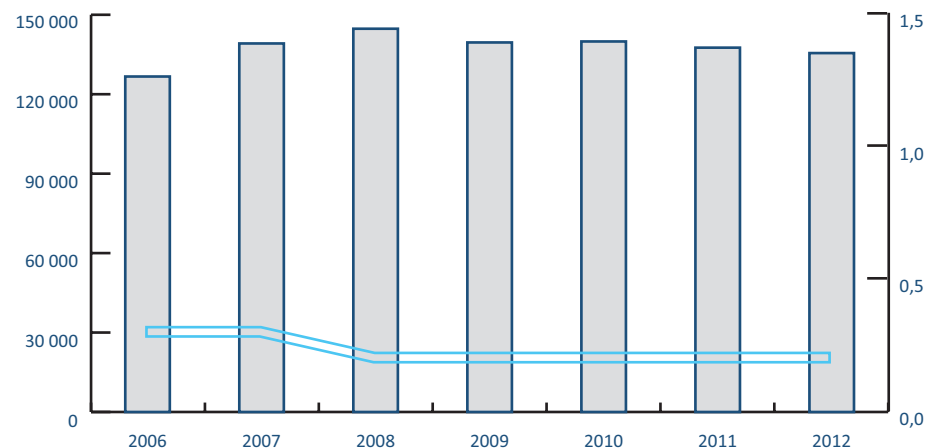
ROK	2006	2007	2008	2009	2010	2011	2012
Počet ukončených záznamových řízení	910 038	1 064 336	1 190 566	1 310 883	942 806	1 174 943	1 244 141
Průměrná doba pro vyřízení (v měsících)	0,5	0,3	0,3	0,2	0,4	0,3	0,3

## Potvrzování geometrických plánů

Geometrické plány zachycují rozdělení pozemku, vyznačení budovy nebo změny jejího vnějšího obvodu v katastru nemovitostí a některé další změny vyznačované v katastrálních mapách. Vyhotovují je převážně soukromé geodetické firmy. Jde o důležité podklady pro vedení katastrálních map, proto musí být každý geometrický plán ověřen zkušeným geodetem, který je držitelem úředního oprávnění k ověřování výsledků zeměměřických činností udělovaného ČÚZK podle § 14 zákona č. 200/1994 Sb., o zeměměřictví.

Počet geometrických plánů je v České republice ve srovnání např. se sousedním Rakouskem dlouhodobě velmi vysoký. Ani v roce 2012 se počet potvrzených geometrických plánů oproti roku 2011 výrazně nezměnil. Průměrné lhůty pro kontrolu a potvrzení geometrických plánů katastrálními úřady setrvávají stále na 6 dnech.

Graf 7: Vývoj počtu žádostí o potvrzení geometrického plánu



ROK	2006	2007	2008	2009	2010	2011	2012
Počet vyřízených žádostí o potvrzení GP	126 746	139 198	144 744	139 576	139 949	137 617	135 573
Průměrná doba pro vyřízení (v měsících)	0,3	0,3	0,2	0,2	0,2	0,2	0,2

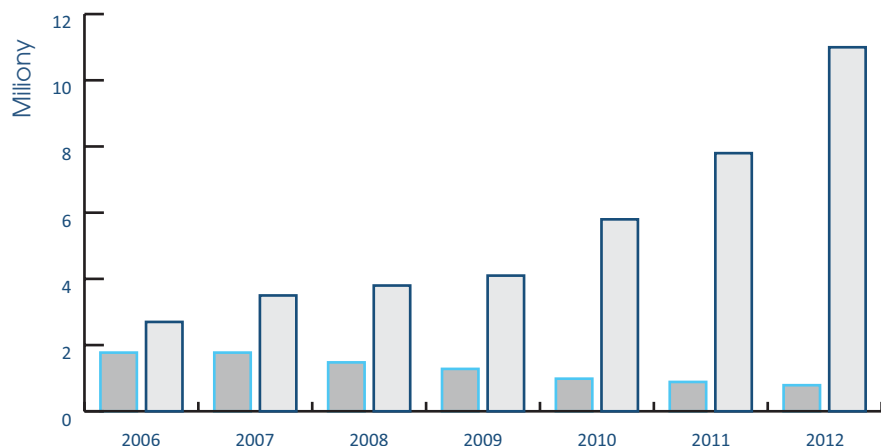


## Poskytování informací z katastru nemovitostí

Jednotlivá pracoviště katastrálních úřadů poskytují v úředních hodinách přímo na přepážkách klientům informace z katastru nemovitostí. Výpisy z katastru nemovitostí obsahují jak technické údaje o nemovitostech, tak údaje o právních vztazích. Dále jsou poskytovány kopie katastrální mapy, kopie listin založených v dokumentačních fondech, kopie z historických evidencí (pozemková kniha, pozemkový katastr) a některé další výstupy. Od roku 2001 jsou zprovozněny internetové služby umožňující získat výpisy z katastru nemovitostí dálkovým přístupem bez návštěvy katastrálního úřadu. Tyto služby dnes uspokojují většinu stále rostoucí poptávky po informacích z katastru nemovitostí.

Počet vyřízených požadavků na poskytování informací na přepážkách katastrálních úřadů v roce 2012 meziročně poklesl o 16 %, zatímco celkový nárůst vyřízených požadavků na informace z katastru nemovitostí včetně dálkového přístupu činil bezmála 29 %. V roce 2012 tak bylo elektronickými službami uspokojeno 93 % žadatelů o informace z katastru

Graf 8: Vývoj počtu poskytovaných informací: na přepážce (počet žádostí), elektronicky (počet externích výstupů-reportů)



ROK	2006	2007	2008	2009	2010	2011	2012
Informace poskytnuté na katastrálních úřadech	2 669 419	3 486 033	3 760 788	4 055 402	5 761 856	925 496	774 474
Včetně informací poskytnutých elektronicky	1 756 365	1 780 972	1 530 412	1 308 748	1 042 700	7 832 021	10 199 534

nemovitostí. Velký podíl na tomto vysokém počtu elektronicky poskytnutých služeb mají trvale obce, kraje a organizační složky státu, které mají dálkový přístup k údajům katastru nemovitostí k dispozici bezplatně. Na kontaktních místech veřejné správy (CzechPOINT) bylo v roce 2012 vydáno 407 tis. výpisů z katastru nemovitostí, což je 23 % všech výpisů zde poskytnutých. Profesionální uživatelé, jako jsou banky či realitní kanceláře, se také stále více orientují na získávání informací dálkovým přístupem prostřednictvím internetových služeb, takže trend postupného snižování informací poskytnutých na přepážkách katastrálních úřadů trvá. Elektronické výpisy z katastru nemovitostí jsou již od roku 2006 označovány elektronickou značkou a mají stejné účinky jako veřejné listiny. Více v kapitole Elektronické služby ČÚZK – Dálkový přístup.

## Digitalizace katastru nemovitostí

Digitalizace je nezbytným krokem pro efektivní fungování a správu katastru nemovitostí a pro operativní uspokojování informačních potřeb uživatelů katastrálních informací. Katastrální mapy v elektronické podobě jsou stěžejním podkladem při správě a rozhodování o území. Jejich význam a přínos spočívá, kromě přehledu o územním rozsahu věcných práv, v tom, že slouží jako referenční podklad při tvorbě dalších map, informačních systémů vztahujících se k území, jako jsou například digitální technické mapy, územní plány, cenové mapy apod.

V letech 1993-1998 proběhla digitalizace souboru popisných informací katastru nemovitostí, která vytvořila základní podmínky pro přechod na vyšší verzi informačního systému s dálkovým přístupem k údajům v centrální databázi katastru nemovitostí.

Digitalizace katastrálních map byla zahájena v návaznosti na dokončení digitalizace popisných údajů katastru nemovitostí. Kapacity, které mohly katastrální úřady věnovat digitalizaci map, však byly vzhledem k velkému nárůstu objemu ostatních činností velmi omezené. Proto byla katastrální mapa až do roku 2008 do digitální formy ročně převáděna pouze ve 2 až 3 % z celkového počtu katastrálních území v České republice.

Vývoj digitalizace souboru geodetických informací KN: 2002-2012

ROK	do roku 2006	2007	2008	2009	2010	2011	2012
Zdigitalizováno	k.ú.	263	313	763	1 106	1 094	1 127
Celkem v digitální formě	k.ú.	4 400	4 663	4 976	5 739	6 845	7 941
Roční přírůstek z celkového počtu 13 026 k.ú.		2,0 %	2,4 %	5,9 %	8,5 %	8,5 %	8,7 %
Podíl z celkového počtu		33,8 %	35,8 %	38,2 %	44,1 %	52,5 %	61,0 %

V roce 2009 došlo k obratu vlivem opatření k urychlení digitalizace katastrálních map, která přijala vláda v roce 2007. V posledních letech proto přírůstek katastrálních území s digitální formou mapy přesahoval 8 %. V roce 2012 dosáhl přírůstek počtu katastrálních území s digitální katastrální mapou 8,7 %.

## Výsledky digitalizace v roce 2012

K 31. 12. 2012 byla katastrální mapa v digitální formě k dispozici v 9 064 katastrálních územích, což představuje 69,6 % z celkového počtu 13 026 katastrálních území v České republice. V roce 2012 byla dokončena obnova katastrálního operátu na podkladě výsledků pozemkových úprav, novým mapováním a přepracováním souboru geodetických informací, tedy digitalizací stávajících katastrálních map včetně transformace do souřadnicového systému Jednotné trigonometrické sítě katastrální v dalších 1 127 katastrálních územích.

Reálný cíl udržet současné tempo digitalizace představující přibližně 8,5 % území ročně s nižšími kapacitami a finančními zdroji byl v roce 2012 naplněn. Dle rámcového harmonogramu digitalizace katastrálních map je její konec naplánován na první polovinu roku 2017.

## Plán digitalizace katastrálních map v dalších letech

V roce 2013 umožňuje schválený státní rozpočet pokračovat v digitalizaci katastrálních map tempem přibližně 8 % katastrálních území z jejich celkového počtu. Je proto naplánován přírůstek 1 049 katastrálních území s digitální mapou. Přibližně stejného přírůstku digitalizace na úrovni 8 % z celkového počtu katastrálních území by mělo být dosaženo i v roce 2014, v dalších letech by se měl počet dokončovaných katastrálních území již postupně snižovat a uvolněné pracovní kapacity by měly být využity na zajištění úkolů spojených se změnami, které přinese účinnost nového občanského zákoníku.

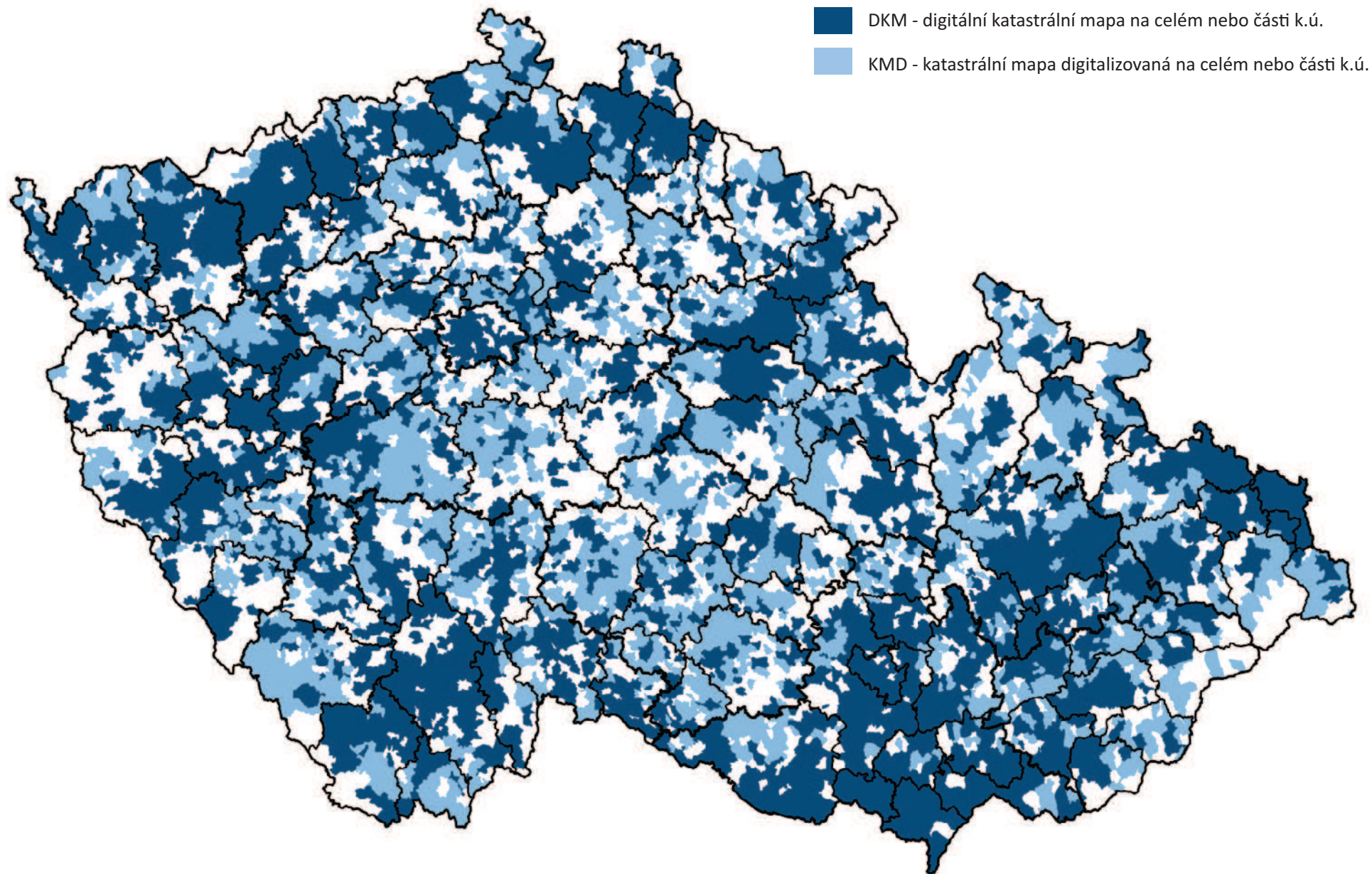
Vlastní průběh přepracování katastrálních map do digitální formy je negativně ovlivňován jednak nutností doplnění katastrálních map parcelami sloučenými v průběhu kolektivizace do velkých půdních celků, dnes evidovaných zjednodušeným způsobem s využitím historického mapového fondu dřívějších evidencí, a jednak velmi naléhavou potřebou řešit důsledky nedokončeného přidělového a scelovacího řízení. Zatímco odstranění parcel vedených ve zjednodušené evidenci je problémem technickým, řešení následků nedokončeného přidělového a scelovacího řízení je problémem se závažnými právními aspekty. Tempo pozemkových úprav, jež jsou nejefektivnějším nástrojem pro řešení vztahů v území jako celku, neboť přinášejí mimo jiné digitální katastrální mapu spolu s vyřešením vlastnických vztahů, je však poměrně pomalé.

Předpokladem plnění výše uvedeného plánu je pokračování přiměřeného financování úkolu. Úsporná opatření ve státním rozpočtu tak mohou vést k velmi nežádoucímu snižování tempa digitalizace katastrálních map a k posouvání termínu dokončení úkolu na celém státním území.

Do doby, než bude k dispozici digitální vektorová katastrální mapa ve všech katastrálních územích, jsou pro potřeby uživatelů k dispozici rastrová data získaná přesným skenováním katastrálních map a map dřívějších pozemkových evidencí. Rastrová data katastrálních map s aktuálním obsahem se pořizují podle uplatňovaných požadavků průběžně. V současnosti jsou tyto mapy dostupné v rozsahu celé České republiky prostřednictvím aplikací Dálkový přístup do katastru nemovitostí, Nahlížení do KN a Webové mapové služby KN.

Plán digitalizace katastrálních map v dalších letech

	ROK	1997-2012	2013	2014	2015	2016	2017
Návrh počtu k. ú. k digitalizaci map			1 049	998	879	760	276
Celkový počet k. ú. s katastrální mapou v digitální formě		9 064	10 113	11 111	11 990	12 750	13 026
Roční přírůstek z celkového počtu k.ú.			8,1 %	7,8 %	6,8 %	5,8 %	1,9 %
Podíl z celkového počtu k.ú.		69,6 %	77,7 %	85,5 %	92,3 %	98,1 %	100 %



# Elektronické služby katastru nemovitostí

# 3

Na úseku katastru nemovitostí je uživatelům zprovozněno několik elektronických služeb, které umožňují klientům získávat celou škálu informací z katastru. Jedná se jak o služby bezplatné, které umožňují klientům získat některé vybrané údaje bez dalších omezení, tak služby placené, které poskytují ověřené dokumenty sloužící jako veřejné listiny, a to z celého území České republiky. Kromě toho byly vyvinuty či vylepšeny některé další aplikace sloužící ke snadnějšímu přístupu k datům katastru nemovitostí či usnadňující komunikaci občanů s katastrálními úřady.

V rámci projektu CzechPOINT je možné získat ověřený výpis z katastru nemovitostí, z živnostenského a obchodního rejstříku a z rejstříku trestů. Nově je od 1. 7. 2012 možné získat některé informace ze základních registrů státní správy. Ověřené výstupy z katastru nemovitostí dlouhodobě představují přibližně čtvrtinu všech výstupů CzechPOINT. V roce 2012 to bylo více než 407 tisíc výpisů. V současné době je možné na CzechPOINTech vydat výpis z katastru nemovitostí a připravuje se možnost vydávání kopií z digitálních katastrálních map.

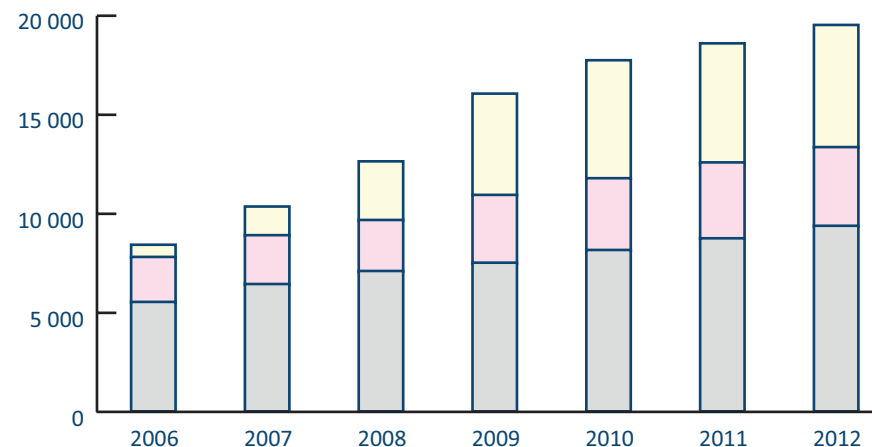
## Dálkový přístup do katastru nemovitostí

>> <http://katastr.cuzk.cz/>

Dálkový přístup (DP) umožňuje získávat údaje z katastru nemovitostí pro celé území České republiky prostřednictvím internetu. Výstupy z katastru nemovitostí pořízené tímto způsobem, např. výpis z katastru nemovitostí a další sestavy, jsou formálně i věcně naprosto shodné s dokumenty vydanými ke stejnému časovému okamžiku katastrálním úřadem a považují se za veřejné listiny. Aplikace umožňuje pořizovat výpisy nejen zadáním základních parametrů, ale podporuje také vizuální vyhledávání pomocí digitálních katastrálních map nebo v nedigitalizovaných územích pomocí rastrového obrazu katastrálních map, dále s pomocí ortofotomap a topografických map jako navigačního nástroje.

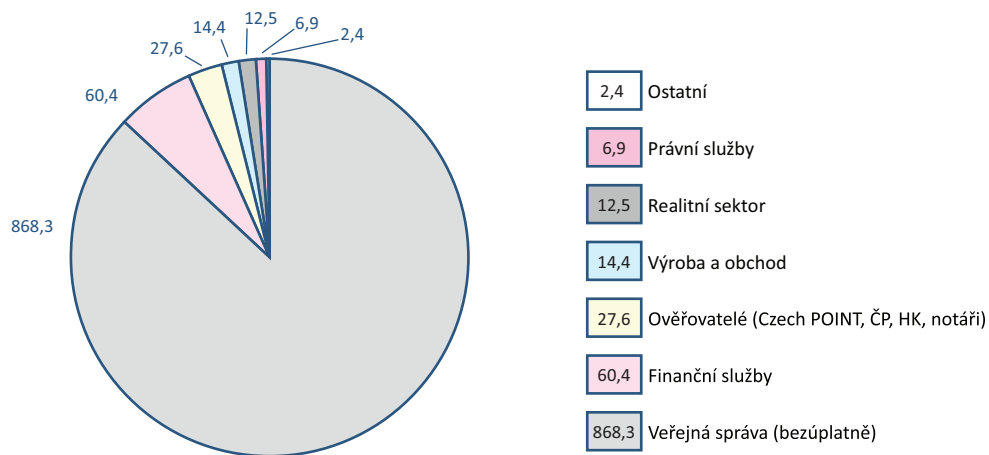
Výstupy ze služby DP jsou zpoplatněny, ale početné skupině uživatelů ze státní správy a samosprávy jsou údaje katastru nemovitostí poskytovány tímto způsobem bezúplatně. DP je provozován od roku 2001 a od jeho spuštění meziročně stále stoupá počet klientů, kteří jej aktivně využívají. Počet uživatelů se meziročně opět mírně zvýšil, a to o 4 %. K 31. 12. 2012 tak činil počet účtů celkem 19 757, z toho 4 093 bezúplatných a 6 253 účtů pro ověřovatele, zejména v rámci projektu CzechPOINT.

Graf 9: Vývoj počtu uživatelů dle typu účtu



ROK	2006	2007	2008	2009	2010	2011	2012
Platící uživatelé	5 572	6 474	7 132	7 550	8 191	8 780	9 411
Bezúplatné účty	2 364	2 558	2 667	3 514	3 714	3 922	4 063
Ověřovatelé	614	1 540	3 051	5 201	6 043	6 193	6 253

Graf 10: Znázornění největších uživatelů DP – dle hodnoty dat v mil. Kč

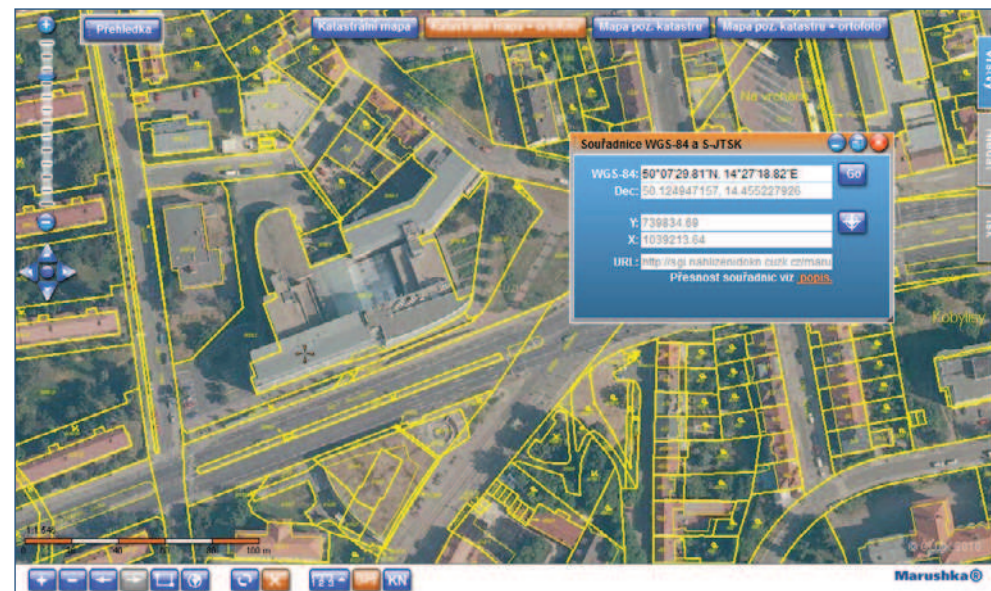


Počet uživatelů DP stále stoupá, stejně tak jako příjmy za poskytování dat jeho prostřednictvím v roce 2012, a to přesto že 88 % dat je poskytováno bezúplatně veřejné správě. Příjem z placených účtů dosáhl celkem 124,2 mil. Kč. Z placených uživatelů tyto služby nejvíce využívá bankovní sektor pro získávání podkladů potřebných k poskytování hypoték. DP je poskytován bezúplatně obcím a krajům k výkonu jejich působnosti a od roku 2009 též organizačním složkám státu, notářům a exekutorům.

## Nahlížení do katastru nemovitostí

>> <http://nahlizenidokn.cuzk.cz/>

Nahlížení do katastru nemovitostí je nejznámější eGovernment službou provozovanou v resortu ČÚZK. Tato internetová aplikace umožňuje získávat vybrané technické údaje i údaje o vlastnictví parcel, budov a jednotek (bytů nebo nebytových prostor). Prostřednictvím nahlížení je možné sledovat i informace o stavu řízení od okamžiku doručení katastrálnímu úřadu pro účely zápisu vlastnických a jiných práv k nemovitostem nebo některých jiných údajů evidovaných v katastru nemovitostí České republiky. Nahlížení do katastru nemovitostí je velmi intenzivně využíváno širokým okruhem uživatelů a zásadním způsobem také přispívá ke zvýšení transparentnosti průběhu jednotlivých správních řízení. V roce 2012 byla provedena úprava aplikace pro lepší zajištění přístupnosti dle posledních standardů WCAG 2.0 a rozšíření WAI ARIA, aplikace následně úspěšně prošla certifikačním testováním. Dále bylo provedeno propojení s novým registrem územní identifikace, adres a nemovitostí.



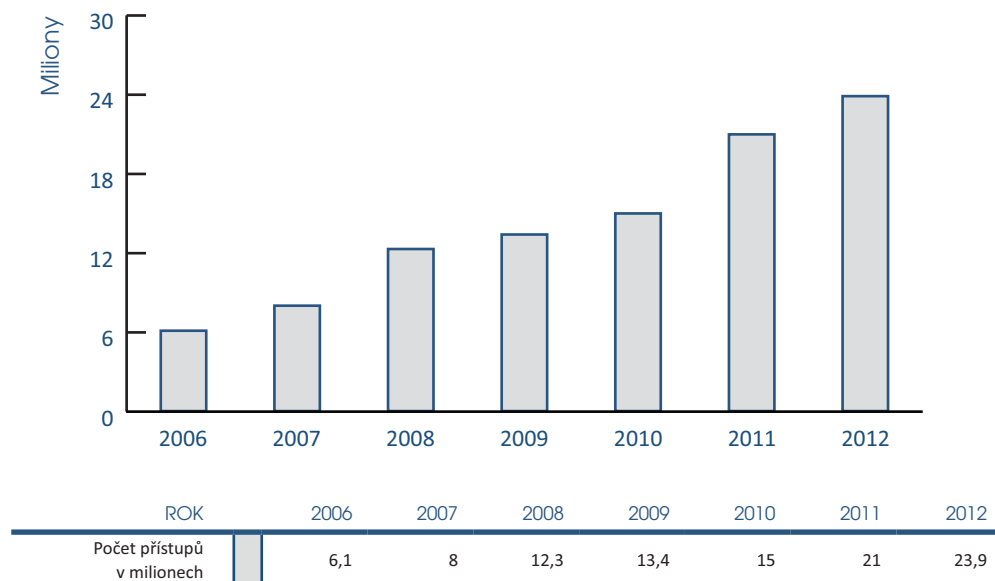
Nahlížení do katastru nemovitostí je jednou z nejnavštěvovanějších webových stránek státní správy v České republice. Za devět let své existence zaznamenává stálý nárůst počtu uživatelů, v roce 2012 téměř 24 mil. návštěv. Meziroční nárůst počtu návštěv dosáhl 12 %. Významný nárůst uživatelů, který nastal v roce 2008, byl způsoben především spuštěním nové verze aplikace, která zpřístupnila obraz katastrálních map z celého území České republiky. Další významný nárůst se objevil v roce 2011, kdy byla provedena úprava aplikace zjednodušující její ovládání a zvyšující aktuálnost dat. V lokalitách, kde dosud není katastrální mapa v digitální podobě, jsou k dispozici rastry katastrálních map pravidelně doplňované o orientační zobrazení změn z geometrických plánů. Uživatelé tak mají přístup k průběžně aktualizovaným komplexním informacím z katastru nemovitostí přímo od svého pracovního stolu.

## Nahlížení pro majetkové vyrovnání s církvemi

>> <http://cirkevni-restituce.cuzk.cz/>

V prosinci 2012 byla zprovozněna varianta nahlížení určená pro podporu procesu majetkového vyrovnání s církvemi a náboženskými společnostmi. Je zde možné nalézt nejen historické a současné katastrální mapy a informace o vlastnících současných parcel a budov, ale i některé informace z pozemkových knih potřebné pro formulaci výzev k vydání věcí a jejich kontrolu, např. jmenné rejstříky nebo názvy a čísla vybraných vložek pozemkových knih, elektronickou formu vydaných kopií z pozemkových knih a sbírky listin pro církevní restituce, srovnávací sestavení z obnovy katastrálního operátu a některé další podklady.

Graf 11: Vývoj počtu přístupů aplikace Nahlížení do KN



**Majetkové vyrovnání s církvemi**

Parcela Stavba Mapa LV Kat. území e-Kopie

Povinně vyplňovaná položka

**Informace z katastrálního území**

**Katastrální území**  
Kroměříž (okres Kroměříž);674834 Změnit

**Katastrální mapa (současná forma, dosavadní vývoj obnovy, dokončení digitalizace)**

Druh mapy	Právní moc	Měřítko	Platná od	Platná do	Poznámka
DKM-KPÚ	17.05.2004	1:1000	20.05.2004-		KPÚ část k.ú.
DKM		1:1000	11.08.2000		část k.ú.
Ins. A		1:1000	01.01.1944	17.05.2004	
S-SK ŠS		1:2880	1830	01.01.1944	

**Podrobné informace**

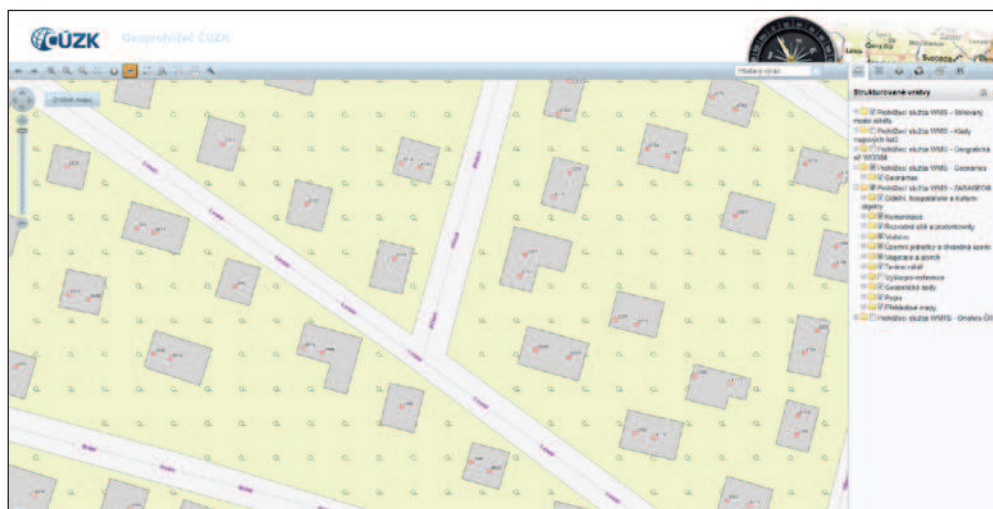
Srovnávací sestavení Obnova operátu Jmenné rejstříky Statistické údaje Zobrazení mapy

Copyright © 2004 - 2013 Český úřad zeměměřičský a katastrální Pouti sídlištěm 1500-9, 15211 Praha 3. Údržba: Úřad zeměměřičský a katastrální. Verze aplikace: 4.3.8 build 1

## Webové mapové služby pro katastrální mapy

>> <http://wms.cuzk.cz>

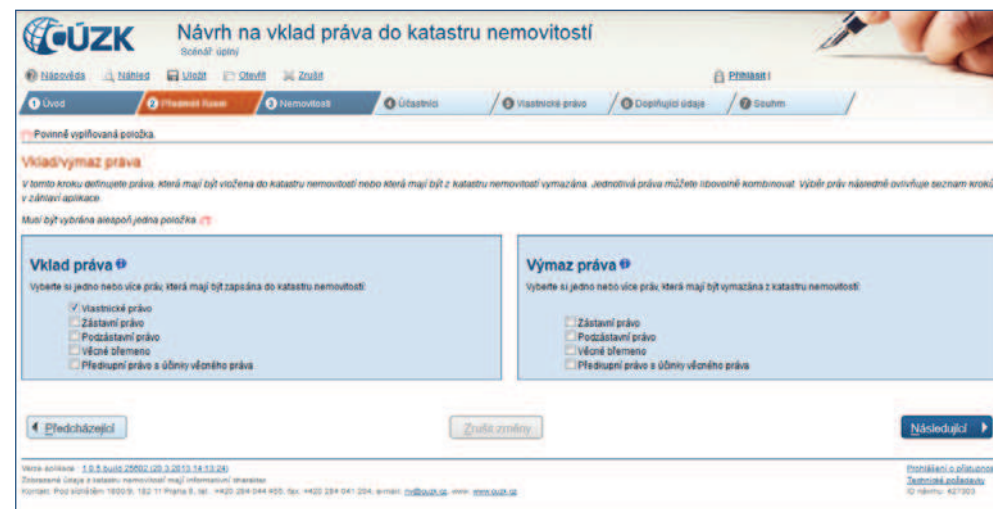
Webové mapové služby pro katastrální mapy představují další možnost práce s katastrálními mapami tak, že uživatel může vrstvu katastrální mapy kombinovat ve svém počítači s jinými tematickými datovými sadami. Získává tak přístup ke zcela aktuálním datům přes internet a nemusí se starat o uložení kopií map ve svém datovém úložišti ani o jejich aktualizaci. I tato služba je bezplatná. Meziroční nárůst objemu poskytovaných dat je 84 %.



## Návrh na vklad práva v elektronické podobě

>> <http://nv.cuzk.cz>

Počínaje rokem 2013 je nutné podávat návrh na vklad na standardizovaném formuláři. V zájmu usnadnění jeho vyplnění byla v září 2012 pro veřejnost spuštěna nově vytvořená www aplikace pro interaktivní vytvoření návrhu na vklad. Tato aplikace umožňuje jednoduše vyplnit nový formulář pro podávání návrhu na vklad, jehož vzor je stanoven vyhláškou č. 401/2011 Sb. a jehož využívání je od 1. 1. 2013 ze zákona povinné. Aplikace uživatele celým procesem provede a jsou připraveny i zjednodušené scénáře pro nejčastější situace. Výhodou tohoto řešení je, že se už při přípravě eliminují možné chyby a nedostatky na minimum. Za měsíc prosinec 2012 bylo prostřednictvím této aplikace vytvořeno již přes 10 tisíc návrhů na vklad.



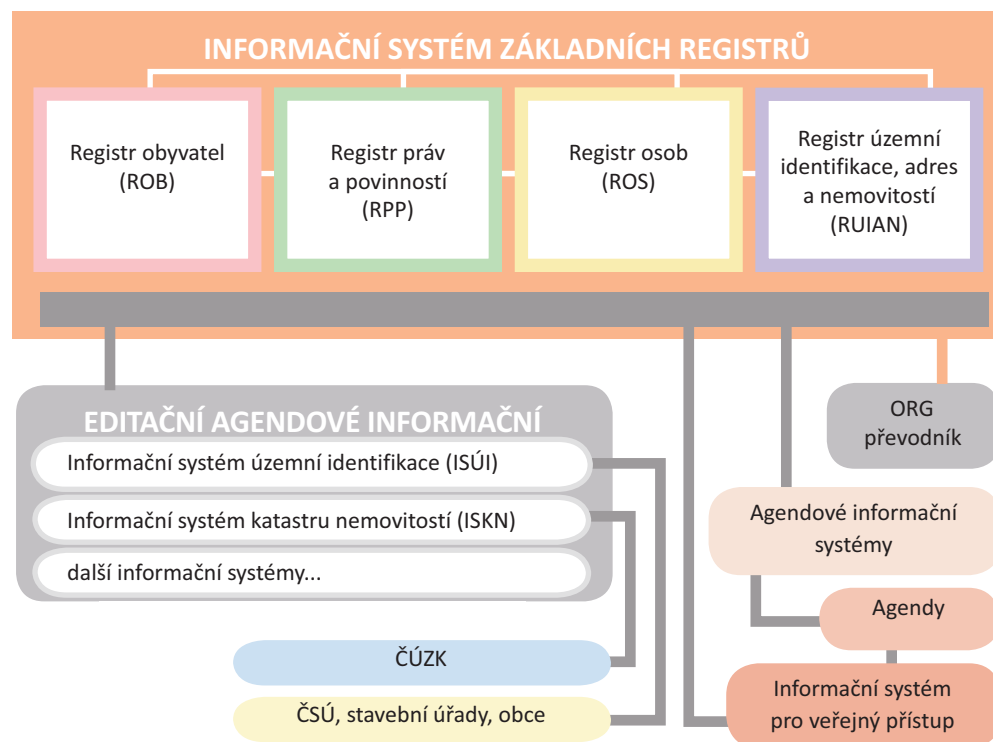
# Registr územní identifikace, adres a nemovitostí (RÚIAN)

# 4

>> <http://www.ruian.cz>

RÚIAN je jedním ze čtyř základních registrů vytvářených v rámci národní koncepce eGovernmentu. Základní registry obsahují údaje o fyzických a právnických osobách, nemovitostech a o právech a povinnostech. Tyto základní registry, které tvoří datový základ elektronické veřejné správy, jsou schematicky zachyceny na následujícím obrázku:

Informační systém základních registrů



Informační systém základních registrů – základní schéma (více na <http://www.szrcr.cz/>)

Vzájemné propojení základních registrů veřejné správy a jejich využívání ostatními informačními systémy vede k zajištění jednotných základních údajů o fyzických a právnických osobách, adresách a území pro všechny úřední agendy veřejné správy. Po spuštění systému základních registrů od 1. 7. 2012 v souladu se zákonem č. 111/2009 Sb., o základních registrech, jsou tyto údaje získávány z jednoho zdroje, což přináší úsporu času i finančních prostředků.

ČÚZK byl zákonem o základních registrech pověřen vybudováním RÚIAN. RÚIAN je hlavním zdrojem identifikačních a lokalizačních údajů o územních prvcích a územně evidenčních jednotkách včetně parcel, stavebních objektů a adres.

K 31. 12. 2012 byl stav naplnění databáze RÚIAN následující:

Prvek	Počet
Obce	6 251
Části obcí	15 068
Katastrální území	13 026
Stavební objekty	4 091 084
Stavební objekty s číslem popisným/evidenčním	2 841 695
Adresní místa	2 919 224
Parcely	20 406 319
ZSJ – základní sídelní jednotky	22 427
Ulice	79 500
DCU – definiční čáry ulic	78 243

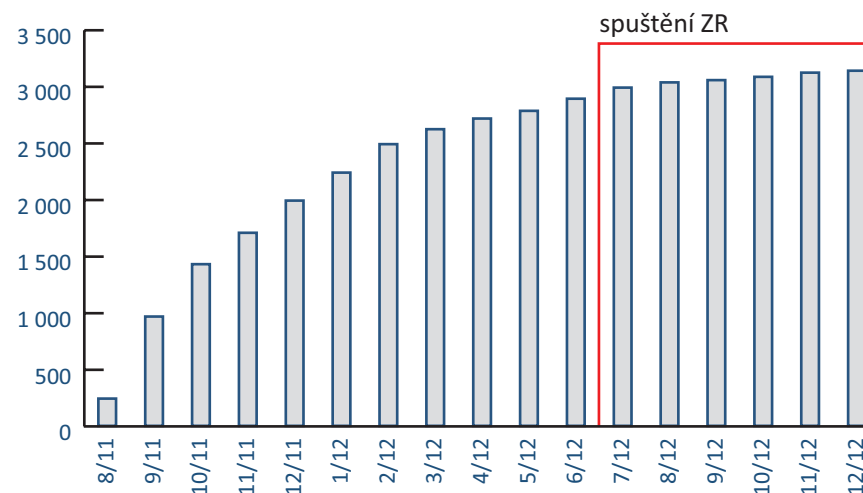


Nejčtenější názvy ulic a veřejných prostranství zjištěné z databáze RÚIAN jsou pro zajímavost uvedeny v následující tabulce:

Nejčtenější názvy ulic v ČR		Nejčtenější názvy náměstí v ČR	
Název	Počet výskytů	Název	Počet výskytů
Zahradní	679	Masarykovo náměstí	97
Krátká	573	Náměstí Svobody	94
Nádražní	516	Náměstí Míru	91
Polní	470	Náměstí	88
Školní	469	Husovo náměstí	57
Luční	423	Mírové náměstí	50
Komenského	383	Náměstí T.G.Masaryka	46
Nová	373	Malé náměstí	43
Husova	345	Komenského náměstí	42
Družstevní	344	Náměstí Republiky	41

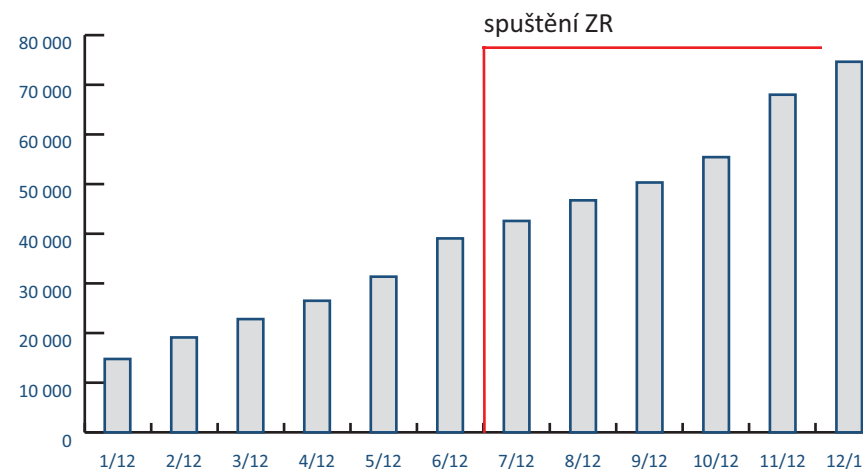
V roce 2011 byly dokončeny důležité etapy projektu RÚIAN a systém naplněn daty. V září 2011 byla zahájena editace dat a 1. 7. 2012 byl celý systém základních registrů uveden do provozu. Značná část údajů v RÚIAN má statut údajů referenčních, závazných pro ostatní základní registry (ROB, ROS) a pro další navazující informační systémy. Po spuštění celého systému základních registrů se naplno projevil očekávaný mechanismus čištění dat základních registrů. Jednotliví uživatelé v základních registrech upozorňují na chyby a nesoulady v záznamech a datová základna je velmi intenzivně aktualizována. ČÚZK generuje soubory s daty, která musejí editoři (zejména obce a stavební úřady) podle stanovených postupů a metodik prověřit. Do této práce se postupně zapojilo 679 stavebních úřadů z 699 (97 %), celkem téměř 2 400 uživatelů. Z 6 251 obce se zatím na plnění databáze aktivně podílelo jen 824 obcí (13 %).

Graf 12: Nárůst počtu uživatelů v testovací fázi a po spuštění Základních registrů



Od 1. 6. 2011 do 31. 12. 2012 bylo prostřednictvím editačního systému ISÚI schváleno celkem 74 655 změn, z nichž většina patřila do agendy stavebních úřadů, a to 58 126 změn. Na zbytku návrhů změn se podílely obce s 12 781 změnami a ČÚZK s 3 665 změnami. Jednalo se převážně o změny adresních míst a stavebních objektů. Malá část změn se týkala ulic.

Graf 13: Vývoj počtu změn v ISÚI



## Veřejný dálkový přístup k datům RÚIAN

>> <http://vdp.cuzk.cz>

Nová služba - Veřejný dálkový přístup k datům RÚIAN (VDP) a poskytování dat ve výměnném formátu (VFR) byla spuštěna 1. 7. 2012. Umožňuje získávat a prohlížet data RÚIAN a některá data editačních agendových informačních systémů (ISÚI, ISKN). Aplikace je bezplatná a volně přístupná. Veškerá data se poskytují v elektronické podobě. Pouze data, která nejsou určena pro tvorbu územně analytických podkladů a poskytují se na datových nosičích na konkrétní žádost, jsou zpoplatněna.

ÚZK  
Veřejný dálkový přístup

Úvodní obrazovka  
Vyhledání prvků  
Úřad  
Heslo, souvzrání  
Kraj (VÚSC)  
Obce  
ODP  
POU  
Obec, evidenční území  
Správní obvod Prahy  
Městská část/obvod  
Část obce  
Ulice  
Stavební objekty  
Adresní místa  
Katastrální území  
Parcela  
ZSJ  
Dřívější členění  
Kraj (1968)  
Městský obvod Prahy  
Ověření adresy  
Výměnný formát  
Zobrazení mapy

Stavební objekt Nové zadání

Úbec:  Vyhledat

Část obce:  Městská část/obvod:

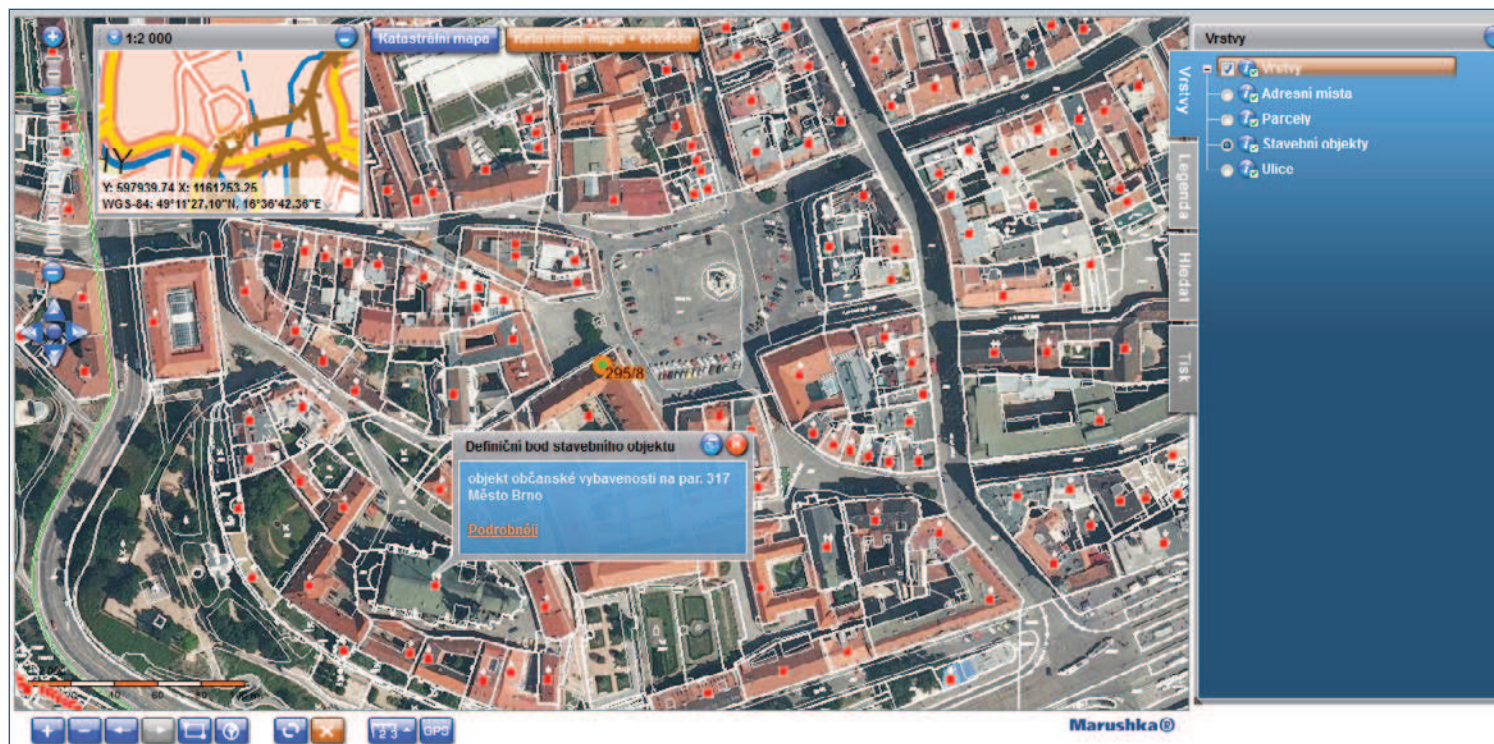
Katastrální území:  Parcela:

Stavební objekt číslo:  Typ:  Kód:

Třídít podle:  Číslo obce, č. popisné nebo evidenční  Kat. území, č. parcely  Kód stavebního objektu Vyhledat

... Data zobrazíte po nastavení filtrů stisknutím tlačítka "Vyhledat"

Ukázka zobrazení vybraného území v aplikaci VDP k údajům RÚIAN se zvýrazněním stavebních objektů nad katastrální mapou a ortofotem.



# Zeměměřické činnosti ve veřejném zájmu

# 5

Úkolem státní zeměměřické služby je zajišťování základních sad aktuálních geografických dat a mapových produktů pro široké využití ve veřejné správě i soukromém sektoru včetně rozvoje geodetických základů nezbytných pro zeměměřické činnosti. V současné době jde zejména o zvyšování přesnosti, podrobnosti a aktuálnosti datových sad a jejich harmonizaci v rámci meziresortní i mezinárodní spolupráce. Spolu se zvyšováním kvality dat jsou rozšiřovány i poskytované služby, zejména pak síťové služby poskytované Geoportálem ČÚZK a Českou sítí permanentních stanic GNSS (CZEPOS). V roce 2012 také pokračovala implementace Směrnice Evropského parlamentu a Rady 2007/2/ES, o zřízení Infrastruktury pro prostorové informace v Evropském společenství (INSPIRE).

V oblasti geodetických základů došlo k přechodu od klasického pojetí správy na úroveň moderních základů s mezinárodními vazbami, ve kterých jsou realizace závazných souřadnicových systémů udržované technologiemi GNSS a údaje o geodetických bodech volně dostupné na internetu. V roce 2012 byl proveden upgrade stanic CZEPOS a bylo dokončeno rozšíření kompatibility sítě s družicovým systémem GLONASS a připravovaným GALILEO. Další rozvoj geodetických základů České republiky není myslitelný bez vazby na evropský terestrický referenční systém ETRS89, nová realizace jeho rámce v České republice byla zavedena od 2. 1. 2011. Klasická bodová pole byla udržována jen v nezbytném rozsahu ve spolupráci se soukromými geodetickými firmami, které hlásí závady na bodech zjištěné při měřických pracích v terénu.

Velké úsilí bylo věnováno zajištění aktuálnosti Základní báze geografických dat České republiky (ZABAGED®). Celoplošnou aktualizaci v tříletém cyklu u řady významných typů objektů nahrazuje aktualizace prováděná ve spolupráci s externími správci nejméně jedenkrát ročně. Zahájena byla víceletá etapa zpřesňování ZABAGED®, pro kterou budou využita data nově vytvářených výškových modelů území České republiky, letec-

ké měřické snímky, ortofota i jiné datové zdroje. Druhý rok provozu nového systému pro kartografickou tvorbu přinesl další navýšení počtu ročně aktualizovaných titulů státních mapových děl v měřítkách 1:10 000 až 1:100 000.

Pokračovala realizační fáze meziresortního projektu ČÚZK, Ministerstva zemědělství a Ministerstva obrany laserového skenování a zpracování výškopisných dat z území České republiky, jehož výsledkem je několik typů výškových modelů území České republiky a model pokryvu. Pokračovalo digitální letecké měřické snímkování území České republiky a aktualizace datové sady Ortofoto České republiky. V rozsahu celého území ČR jsou ortofota poskytována v kvalitě obrazu s rozlišením 0,25 m.

Geoportál ČÚZK dlouhodobě hraje nezastupitelnou roli při poskytování dat a služeb. Významná je i jeho role při naplňování povinností vyplývajících z evropské směrnice INSPIRE. Požadavky prováděcích pravidel INSPIRE splňuje Geoportál ČÚZK v oblasti zpracování a publikace metadat, monitoringu a reportingu, prohlížečích služeb, vyhledávací služby a služby transformace souřadnic. Prohlížečské služby je možné od poloviny roku 2011 využívat bezplatně a bez registrace ve všech k tomu určených klientech.



## Geodetické základy

Zeměměřický úřad (ZÚ) vykonává správu geodetických základů České republiky a rozhoduje o umístění, přemístění či odstranění měřických značek základního bodového pole. V současné době sehrává vedle klasických geodetických základů představovaných bodovými poli důležitou úlohu také moderní složka geodetických základů reprezentovaná Českou sítí permanentních stanic GNSS (CZEPOS).

K 1. 7. 2012 byl vyhlášen nový globální transformační klíč pro transformaci mezi S-JTSK a ETRS89, který sjednotil přesnost transformace v rámci celé ČR. Uvedený klíč byl současně implementován do služby transformace souřadnic Geoportálu ČÚZK. Byl dokončen pětiletý cyklus periodické údržby vybraných trigonometrických bodů základního polohového bodového pole. Úspěšně pokračuje komunikace s uživateli - převážně soukromými geodety, kteří zasílají hlášení o závadách a změnách na bodech bodových polí prostřednictvím internetu pro údržbu a odstraňování závad na bodech bodových polí a aktualizaci geodetických údajů.

## Česká síť stanic GNSS pro určování polohy - CZEPOS

>> <http://czeapos.cuzk.cz/>

CZEPOS je síť permanentních stanic GNSS plošně rozmístěných na území České republiky. Stanice CZEPOS jsou instalovány na střeších budov katastrálních úřadů a po 24 hodin denně zaznamenávají data ze signálů GNSS v časovém intervalu 1 s. Ta jsou formou korekčních dat poskytována uživatelům, kterým umožňují zpřesnění GNSS měření. Služby CZEPOS jsou poskytovány v nepřetržitém provozu od roku 2005. Do síťových řešení jsou užívána data z celkem 55 stanic, z toho data z 28 stanic umístěných na území ČR a z 27 stanic z příhraničního území sousedních států.

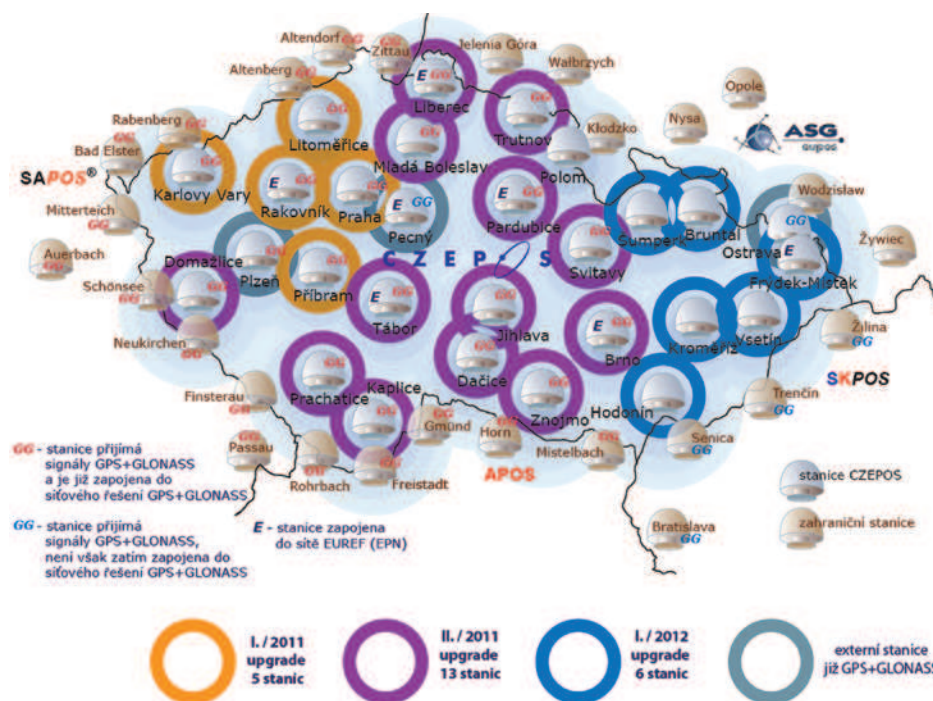
K 10. 5. 2012 dokončil ZÚ upgrade stanic CZEPOS, jehož účelem bylo dosažení kompatibility poskytovaných služeb CZEPOS se všemi dostupnými družicovými systémy, tj. americkým Navigačním satelitním systémem (NAVSTAR GPS), ruským Globálním navigačním satelitním systémem (GLONASS) a připravovaným evropským navigačním satelitním systémem (GALILEO).

Ke konci roku 2012 byly služby a produkty CZEPOS rozšířeny o novou výpočetní službu, která zajišťuje post-procesní výpočty (výpočty po skončení měření) souřadnic stanovi-

ka GNSS aparatury na základě zpracování observačních souborů dodaných uživatelem. Výpočty tak lze provádět bez použití post-procesního softwaru a bez potřeby stažení produktů z referenčních stanic.

Prostřednictvím poskytovaných aplikací uživatelé získávají ucelený přehled o dostupnosti i kvalitě poskytovaných služeb a produktů CZEPOS a jednotlivé kvalitativní parametry si mohou nyní na internetových stránkách ověřovat on-line. CZEPOS nalézá široké uplatnění v geodézii, navigaci či v oblasti inteligentních řídicích systémů. K 31. 12. 2012 bylo registrováno 1 150 uživatelů CZEPOS, tj. v porovnání s koncem roku 2011 došlo k nárůstu o 65 uživatelů.

Přehledová mapa CZEPOS včetně připojení zahraničních stanic



## Databáze bodových polí

>> <http://bodovapole.cuzk.cz/>

Databáze bodových polí (DBP) slouží k vedení údajů o bodech bodových polí a umožňují trvalý bezplatný veřejný přístup k těmto údajům. Obsahují geodetické údaje o bodech základního bodového pole polohového, výškového a tíhového, údaje o zhušťovacích bodech a bodech podrobného výškového bodového pole. Správu databází zajišťuje ZÚ, na průběžné aktualizaci se podílejí katastrální úřady v rámci své působnosti.

Koncem roku 2012 evidovaly databáze bodových polí 73 281 center trigonometrických a zhušťovacích bodů a 34 245 přidružených bodů, dále 1 313 nivelačních pořadů ČSNS o celkové délce 24 700 km, 119 527 nivelačních bodů (z toho 82 589 bodů základního výškového bodového pole a 460 tíhových bodů).

Koncem roku 2012 bylo registrováno 1 472 spolupracujících uživatelů DBP, tj. uživatelů, kteří vyplňují webová hlášení o závadách na bodech bodových polí. Oproti konci roku 2011 tak zaznamenáváme nárůst o dalších 211 uživatelů. Spolupráce s uživateli DBP vede k zefektivnění prací při údržbě bodů bodových polí, kdy je možno provádět nápravná opatření výhradně u těch bodů, u kterých to geodetická veřejnost skutečně požaduje.

## Údržba a dokumentace státní hranice

Zeměměřické činnosti při údržbě a přezkušování státní hranice jsou prováděny po dohodě se správcem dokumentárního díla státních hranic, kterým je Ministerstvo vnitra. Vlastní výkon zeměměřických činností, jejich rozsah a konkrétní věcná náplň jsou pro státní hranice s jednotlivými sousedními státy odlišné. Jsou důsledně podřízeny úkolům vyplývajícím z mezinárodních smluv o státních hranicích a jejich dokumentárních dílech, která jsou spravována v dohodě obou partnerů. Zpracování podkladů pro údržbu značení, přezkušování státních hranic a aktualizaci hraničního dokumentárního díla koordinují mezinárodní hraniční komise. Nové zaměření průběhu státních hranic a určení polohových souřadnic všech lomových bodů státních hranic probíhá již jen na státních hranicích se Spolkovou republikou Německo.

## Základní báze geografických dat (ZABAGED®)

ZABAGED® je digitální vektorový geografický model území České republiky. Svou přesností a podrobností zobrazení geografické reality původně odpovídala přesnosti a podrobnosti Základní mapy České republiky 1:10 000 (ZM 10), na jejímž podkladě vznikla; během několika cyklů celoplošné aktualizace bylo polohové určení většiny prvků ZABAGED® zpřesněno. Obsah ZABAGED® tvoří 123 typů objektů s vektorovou grafickou reprezentací a popisnou složkou s více než 350 typy popisných a kvalitativních atributů. Vybrané typy objektů (vodstvo, komunikace) ve své popisné složce obsahují identifikátory (integrační klíče) pro vazbu do databází jejich odborných správců. Výškopis reprezentovaný prostoro-rovými 3D soubory vrstevnic je veden zvlášť v souborovém systému.

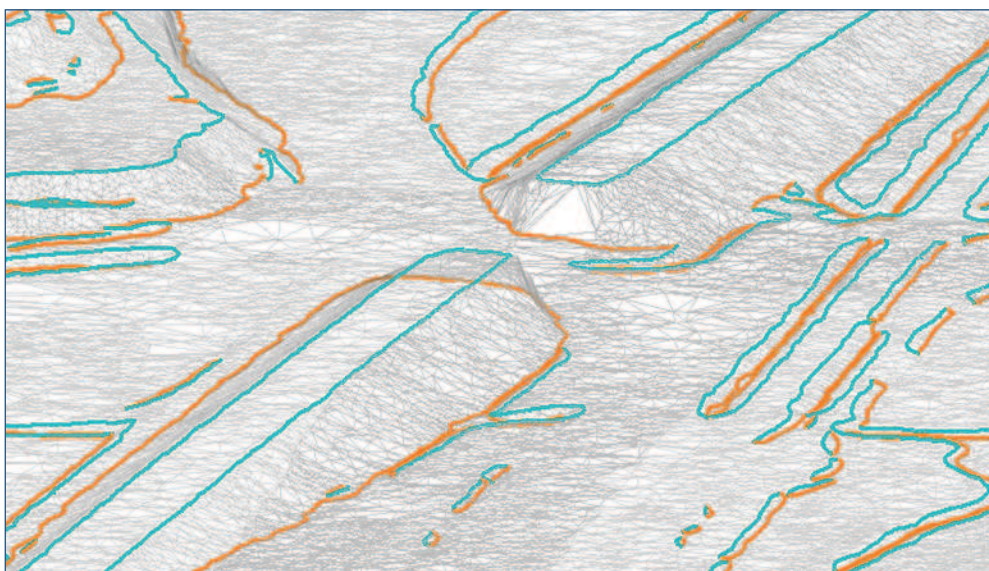
V roce 2012 pokračovala pravidelná celoplošná aktualizace ZABAGED® s využitím ortofot, leteckých měřických snímků a terénního šetření. V posledních letech je cyklus aktualizace ZABAGED® v tomto režimu tříletý. V roce 2012 bylo tedy plošně aktualizováno 1 357 mapových listů Základní mapy ČR 1:10 000. 26 významných typů objektů (silnice, správní hranice, budovy a další) je aktualizováno jednou ročně i častěji na podkladě změn získaných od jejich správců. Ulice a jejich názvy vedené v ZABAGED® byly využity pro naplnění informačního systému územní identifikace (ISÚI) a průběžně aktualizovány na základě podkladů zasílaných ČÚZK obcemi. Zahájeno bylo systematické zpřesnění polohy silnic, dálnic, železnic, vodstva a dalších prvků ZABAGED® na podkladě dat nového výškového modelu České republiky. S partnerským úřadem Svobodného státu Bavorsko byl projednán a odsouhlasen záměr harmonizace dat ZABAGED® a obdobné německé databáze ATKIS na státní hranici navazující na již dokončený projekt se saskými partnery.

## Výškopis

Výškopisná data území České republiky, spravovaná a poskytována v rámci ZABAGED® ve formě vrstevnicového výškového modelu, byla aktualizována v území, kde pokračovala celoplošná aktualizace ZABAGED®. Pro efektivnější aplikaci výškopisu v geografických informačních systémech je tento model alternativně převáděn do formy mříže (gridu) o velikosti 10 x 10 m a takto poskytován uživatelům.

Na základě dohody o spolupráci při tvorbě digitálních databází výškopisu území České republiky mezi ČÚZK, Ministerstvem zemědělství a Ministerstvem obrany z roku 2008 pokračovala realizace projektu nového mapování výškopisu území České republiky s využitím technologií leteckého laserového skenování. Pokračovala manuální kontrola a klasifikace dat nezbytná pro tvorbu digitálního modelu reliéfu v nepravidelné trojúhelníkové síti (DMR 5G) a digitálního modelu povrchu (DMP 1G). V rozsahu obou naskenovaných pásem („Střed“ a „Západ“) je poskytován digitální model reliéfu v podobě mříže bodů o velikosti 5x5 m (DMR 4G). Z části pásma „Střed“ i pásma „Západ“ je poskytován DMR 5G a nově, téměř ve stejném rozsahu, je připraven k poskytování i DMP 1G. Skenování pásma „Východ“ bylo z důvodu opravy letadla, jímž je skenování zajišťováno, odloženo na rok 2013.

Ukázka automatického generování terénních hran z dat DMR 5G



## Státní mapové dílo

Státní mapové dílo tvoří vedle katastrální mapy i soubory základních a tematických mapových děl. Základním státním mapovým dílem je kartografické dílo s široce využitelným obsahem, které souvisle zobrazuje území podle jednotných zásad a je vytvářeno a vydáváno orgánem státní správy ve veřejném zájmu. Podkladem pro topografický mapový obsah základního státního mapového díla jsou zejména ZABAGED® a Geonames. Použitím moderních technologií databázové kartografie a digitálního tisku je zajištěna kvalita zpracování mapových výstupů a postupně se zkracující cyklus jejich aktualizace.

Státní mapové dílo v měřítku 1:5 000 je poskytováno v digitální i tištěné formě a je dostupné ve více variantách. Původní Státní mapa 1:5 000 – odvozená (SMO-5) je již poskytována pouze ve formě kopií a tisků. Státní mapa 1:5 000 – rastrová (SM 5 R) vychází ze stavu tiskových podkladů SMO-5 a je poskytována v rastrové a tištěné formě. Další variantou je Státní mapa 1:5 000 (SM 5) zpracovaná v letech 2001 až 2007 a poskytovaná ve vektorové, rastrové i tištěné formě pro cca 25 % území České republiky. Od roku 2010 je generována automatizovanou technologií nová podoba SM-5 v rozsahu území, pro které je dostupná vektorová katastrální mapa. Nová SM 5 je poskytována formou prohlížečích služeb, tisků i souborových dat.

Základní mapy středních měřítek představují nejdůležitější součást základního státního mapového díla. Vyhotovují se Základní mapy České republiky v měřítkové řadě 1:10 000, 1:25 000, 1:50 000, 1:100 000 a 1:200 000. Důležitou součástí státního mapového díla jsou mapy územních celků, které tvoří Mapa okresů České republiky 1:100 000, Mapa krajů České republiky 1:200 000, Mapa České republiky 1:500 000, Česká republika – Fyzicko–geografická mapa 1:500 000 a Česká republika 1:1 000 000. Kolekci základního státního mapového díla ještě doplňuje skupina map správního rozdělení České republiky v měřítkách 1:200 000, 1:500 000, 1:1 000 000 a 1:2 000 000.

Tematickým státním mapovým dílem je kartografické dílo zobrazující zpravidla na podkladě základního státního mapového díla určité tematické jevy, které je vydáváno ve veřejném zájmu. V kolekci tematického státního mapového díla vydává ČÚZK Silniční mapu České republiky 1:50 000, Silniční mapu krajů České republiky 1:200 000 a některé další mapy s tematickým zeměměřičským obsahem. V roce 2012 pokračovala tvorba nového titulu – Mapa obcí s rozšířenou působností 1:50 000, kde je správní obvod každé obce s rozšířenou působností vyhotoven na samostatném mapovém listě.

V roce 2009 byla nabídka mapové produkce doplněna o digitální geografický model území České republiky Data200. Databáze Data200 vznikla původně pro EuroRegional-Map (ERM), odpovídá přesností a stupněm generalizace měřítku 1:200 000 a je každoročně aktualizována. ZM 200 získala v roce 2012 ocenění Kartografické společnosti ČR „Mapa roku 2011“ v kategorii Atlasy, soubory a edice map na veletrhu Svět knihy. Odborná komise ohodnotila ZM 200 jako nejlepší z celkem 17 přihlášených produktů.

Informační systém státního mapového díla získal ocenění „Special Achievement in GIS 2012“ na mezinárodní konferenci uživatelů Esri v San Diegu.

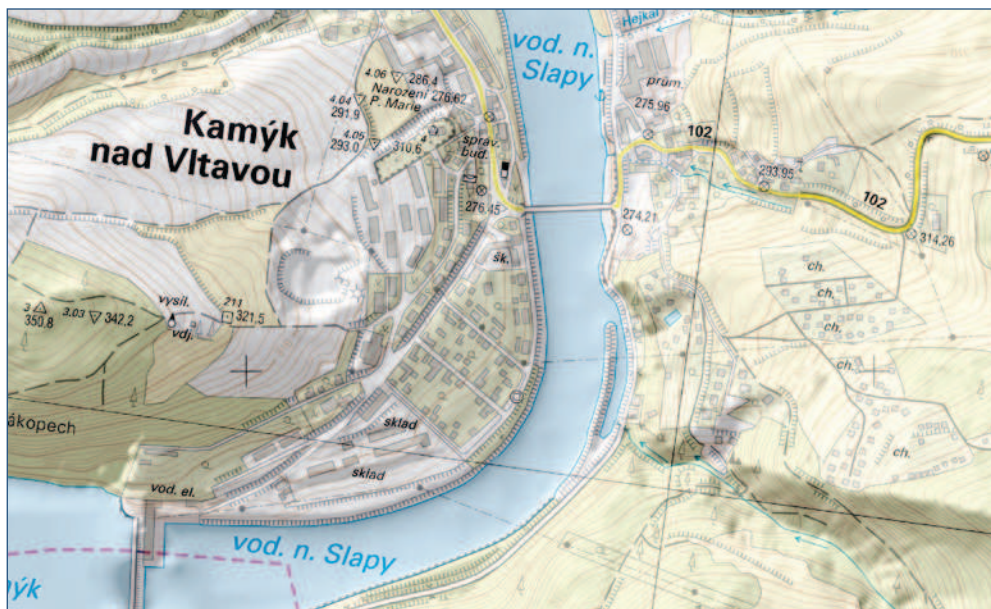
## Ortofotografické zobrazení České republiky

Ortofota vytvořená ortogonalizací leteckých měřických snímků nacházejí stále širší využití v různých oborech činnosti. Barevné letecké měřické snímkování je pro území České republiky zajišťováno ve spolupráci s Ministerstvem zemědělství a Ministerstvem obrany.

V letech 2003 až 2011 probíhalo každý rok snímkování jedné třetiny území České republiky, tj. jednoho ze tří pásem („Západ“, „Střed“ a „Východ“). Od roku 2009 je snímkováno s parametry, které umožňují zpracování ortofot s větším rozlišením daným menším rozměrem pixelu 0,25 m (dříve 0,50 m). Od roku 2010 jsou letecké měřické snímky pořizovány digitálním snímkováním, které zjednodušuje zpracování dat a zvyšuje jejich fotointerpretační kvalitu. V roce 2012 bylo snímkování zajištěno z celé východní poloviny území České republiky.

Ortofota jsou poskytována formou souborových dat po mapových listech Státní mapy 1:5 000 (5 km<sup>2</sup>) prostřednictvím prohlížečích služeb a formou tisků. Data jsou v rastrovém formátu JPEG nebo TIFF s rozlišením 0,25 m na zemi a jsou georeferencována v souřadnicovém systému S-JTSK pomocí textového souboru JGW (TFW). Poskytují se též soubory pro georeferenci do souřadnicového systému WGS 84.

Ukázka nového vydání ZM 50 doplněné stínovaným modelem reliéfu



Ukázka ortofota s velikostí pixelu 0,25 m



## Databáze Geonames

Databáze Geonames poskytuje kompletní soubor informací o standardizovaných geografických jménech (celkem 165 typů pojmenovaných objektů) a jménech sídelních jednotek v podrobnosti Základní mapy České republiky 1:10 000 rozšířený o názvoslovný obsah vybraných map malých měřítek. Databáze Geonames usnadňuje přístup k názvoslovným datům a umožňuje jejich analýzu i pro potřeby onomastického a historického výzkumu. Stále více se uplatňuje v mapových portálech, webových aplikacích a vyhledávacích službách. Spolu s daty ZABAGED® poskytuje uživateli ucelený pohled na území České republiky. Je podkladem pro tisk státních mapových děl různých měřítek.

Pokračuje aktualizace databáze Geonames ve spolupráci s obecními úřady v souladu s postupem aktualizace ZABAGED® a digitalizace katastrálních map. Při aktualizaci databáze geografických názvů Geonames na základě změn zjištěných katastrálními úřady při obnově katastrálního operátu bylo v roce 2012 schváleno pomístní názvosloví pro 1 412 katastrálních území. Po dokončení integrace Geonames a ZABAGED® se geografická jména vztahují ke geografickým objektům a jsou vkládána pouze jednou, nikoli v počtu jejich výskytu v mapě.

## Archivní mapy

>> <http://archivnimapy.cuzk.cz>

Ústřední archiv zeměměřictví a katastru (ÚAZK) je veřejným specializovaným archivem, jehož hlavní činností je přejímání a evidence oborových archiválií, jejich zpracování a systematická digitalizace tak, aby mohly být v co největším rozsahu zpřístupněny odborné i laické veřejnosti.

Od roku 2006 je v provozu aplikace Prohlížení archiválií, která je dostupná na Geoportálu ČÚZK. V roce 2012 byla spuštěna nová verze aplikace Archivní mapy ÚAZK. Archiválie dostupné touto aplikací jsou průběžně rozšiřovány. Mezi nejvíce využívané archiválie patří císařské povinné otisky map stabilního katastru z let 1824–1843 v měřítku 1:2 880, včetně výkazů s porovnáním ploch v letech 1845 a 1948, tisky topografických sekcí třetího vojenského mapování z let 1872–1953 v měřítku 1:25 000, sbírka map a plánů od druhé poloviny 16. století do roku 1850. Dostupné jsou i tzv. indikační skici fyzicky uložené v jiných archívech. Nově je zpřístupněno první vydání Státní mapy 1:5 000 – odvozené. Tištěné kopie archiválií nebo digitální soubory v tiskové kvalitě je možné objednat přes Geoportál ČÚZK.

První vydání SMO-5 z roku 1953 (výřez)





## Geoportál ČÚZK

>> <http://geoportal.cuzk.cz/>

Geoportál ČÚZK umožňuje na jednom místě vyhledat informace (metadata) o prostorových datech resortu ČÚZK, dále umožňuje si tato data prohlédnout, případně objednat ve formě souborů či služeb. Internetový obchod slouží také k objednávání tištěných map. Úvodní stránky Geoportálu ČÚZK plní úlohu rozcestníku k dalším aplikacím a službám resortu (Nahlížení do katastru nemovitostí, Veřejnému dálkovému přístupu k datům RÚIAN, Archivním mapám ÚAZK, CZEPOS, databázi bodových polí atd.). Rozvíjející se funkcí Geoportálu ČÚZK je poskytování síťových služeb založených na prostorových datech. Síťové služby nacházejí uplatnění ve vlastních aplikacích Geoportálu ČÚZK a dále v geografických informačních systémech, mapových portálech a webových aplikacích jiných poskytovatelů.

V souladu s požadavky prováděcích pravidel směrnice INSPIRE jsou podle resortního metadatového profilu naplněny a pravidelně aktualizovány soubory metainformací o poskytovaných datech a službách. Vedle metadat o datových sadách jsou k dispozici u většiny produktů i podrobnější metadata o jednotlivých mapových listech, např. o stavu aktualizace mapového listu, příp. o stavu digitalizace katastrálních map. Resortní metadatový profil byl upraven podle národního metadatového profilu. V souvislosti s touto změnou byly upraveny i aplikace Metadatový editor a Vyhledávání dat a služeb.

Podle prováděcích pravidel směrnice INSPIRE byly v předchozích letech harmonizovány prohlížečské služby a vyhledávací služba. V roce 2012 byla do souladu s prováděcími pravidly směrnice INSPIRE uvedena i služba transformace souřadnic.

Služba transformace souřadnic byla k 1. 7. 2012 upravena na základě vyhlášení nového globálního transformačního klíče pro transformaci mezi S-JTSK a ETRS89. Na webových stránkách Geoportálu ČÚZK je volně dostupný klient této služby.

Vyhledávací služba je veřejná služba poskytující metadata vyhledávacím klientům. Umožňuje tak vyhledávání v metadatach nejen v rámci Geoportálu ČÚZK, ale i z dalších geoportálů, které tuto službu využijí (např. národní geoportál INSPIRE, evropský geoportál INSPIRE).

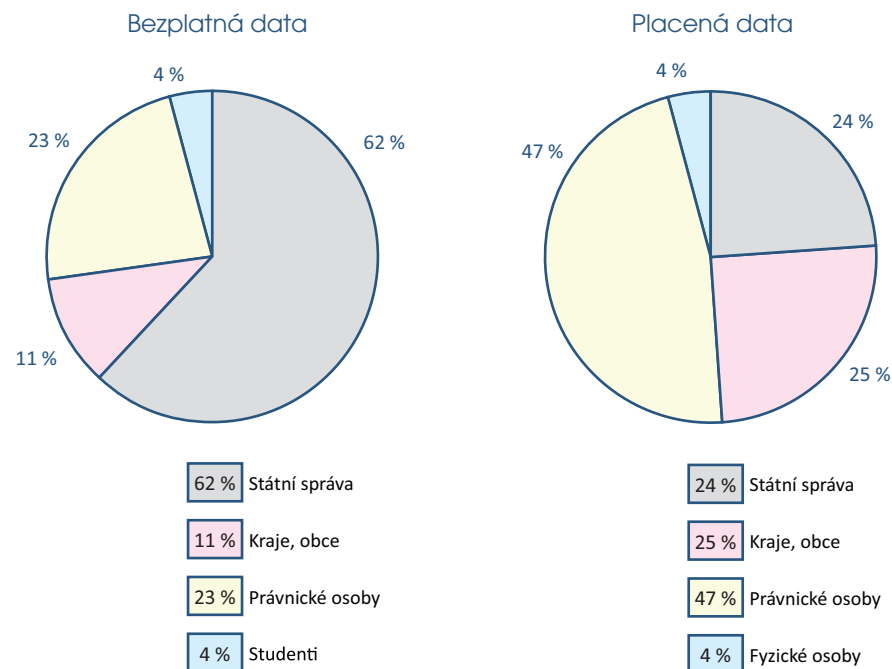
V roce 2012 byl dokončen překlad informačních stránek, metadatových záznamů a ovládání aplikací do anglického jazyka.

## Poskytování souborových dat

Prostřednictvím internetového obchodu lze objednat data v běžně používaných vektorových a rastrových formátech, ale též např. ve formátu GML (data ZABAGED®, Geonames, data témat INSPIRE). Zákazníkovi je umožněno vybírat potřebná data dle kladů mapových listů nebo po čtvercových jednotkách, po kterých jsou vydávány soubory, přímo prostřednictvím internetu.

Mezi nejčastěji poskytované datové sady patří ZABAGED®, ortofoto a rastrová forma Základní mapy České republiky 1:10 000. Největší objem dat je poskytován uživatelům z oblasti veřejné správy. Podíl jednotlivých typů uživatelů na celkovém počtu výdejních jednotek poskytnutých v roce 2012 prostřednictvím internetového obchodu uvádí následující grafy.

Graf 14: Struktura uživatelů Geoportálu v roce 2012 podle finančního objemu vydaných dat



Studentům je v rámci jejich diplomové, bakalářské či semestrální práce na základě žádosti potvrzené vysokou školou umožněno získat data v přiměřeném rozsahu bezúplatně.

## Prohlížečské služby

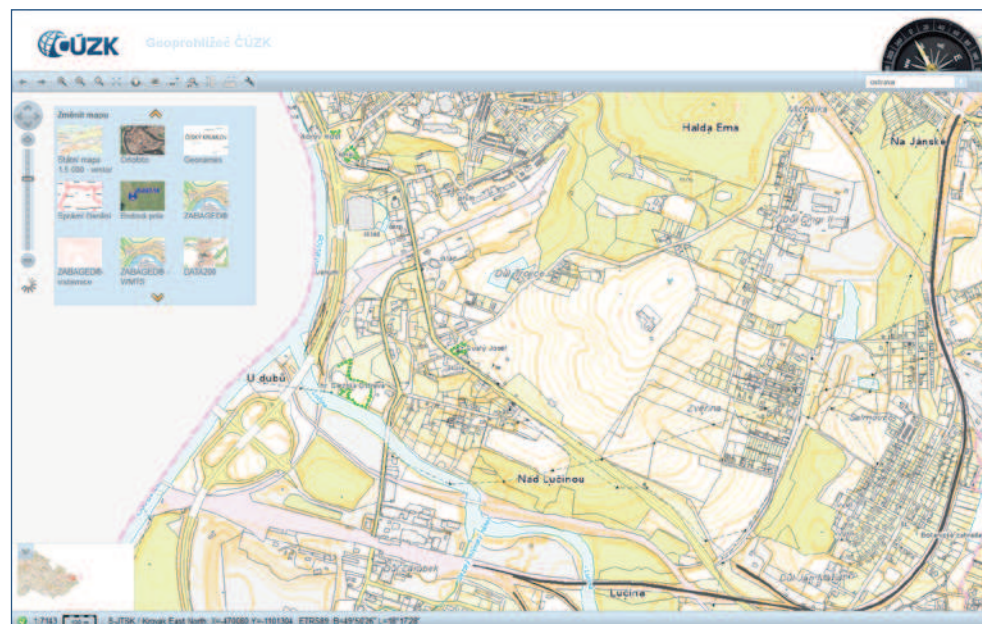
Prohlížečské služby Geoportálu ČÚZK umožňují on-line internetový přístup k prostorovým datům v působnosti resortu zeměměřičství a katastru. Uživatelé, kteří připojí svůj systém na takovou službu, nemusí pečovat o vlastní databázi základních geodat a zpřístupněná data jsou jim poskytována s maximální možnou aktuálností.

V roce 2011 došlo ke sjednocení podmínek poskytování resortních prohlížečských služeb a všechny prohlížečské služby jsou nyní poskytovány zcela volně, tj. bez nutnosti registrace k prohlížení ve všech k tomuto účelu vhodných aplikacích uživatelů. V roce 2012 byla nabídka prohlížečských služeb rozšířena o ZM 25, ZM 200, stínovaný model reliéfu a harmonizovaná data tří témat přílohy I směrnice INSPIRE (katastrální parcely, zeměpisná jména a vodstvo).

Změna použitého programového vybavení pro publikaci prohlížečských služeb přinesla rychlejší odezvy při posunu v mapovém okně, vyšší kvalitu poskytovaných dat a především možnost poskytovat formát Web Map Tile Services (WMTS). Publikace rastrových dlaždic prostřednictvím WMTS byla využita pro ortofoto a základní mapy, což významně zrychlilo odezvy při jejich prohlížení.

Nejširší veřejnost může nadále prohlížečské služby využívat prostřednictvím vlastních aplikací Geoportálu ČÚZK, kterými jsou Mapové okno a Geoprohlížeč. Prostřednictvím Mapového okna i Geoprohlížeče je možné mimo jiné vyhledávat v mapě podle geografických jmen vedených v Geonames i podle adres. V Geoprohlížeči je zpřístupněno i vyhledání bodů v databázi bodových polí (včetně bodů PPBP a zobrazení geodetických údajů). V roce 2012 byla spuštěna zcela nová verze obou aplikací.

Významnou úlohu hraje v poskytování prohlížečských služeb spolupráce s dalšími resorty. Cestou prohlížečských služeb jsou geografická data resortu ČÚZK přístupná například v Národním geoportálu INSPIRE, mapovém portálu Centra pro regionální rozvoj a v aplikaci Registru sčítacích obvodů a budov ČSÚ.

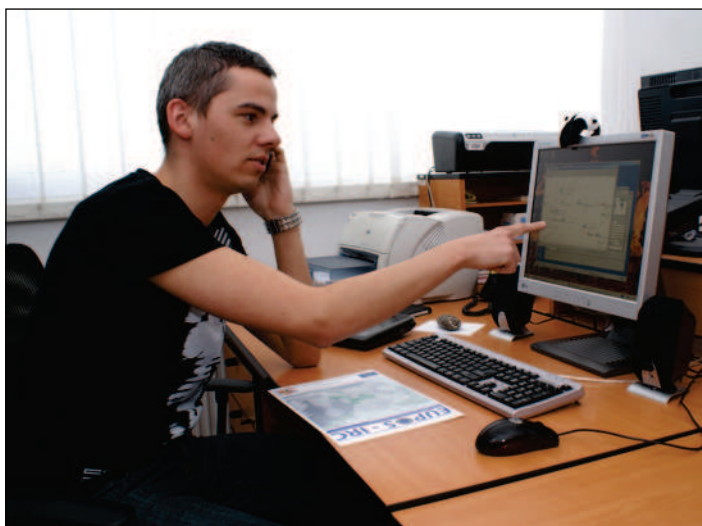


# Lidské zdroje a hospodaření



## Zaměstnanci a vzdělávání

K 31. 12. 2012 bylo v resortu ČÚZK zaměstnáno celkem 5 280 fyzických osob, z toho 1 437 mužů (27,2 %) a 3 843 žen (72,8 %). Vzdělanostní struktura v resortu je charakteristická převládajícím podílem pracovníků s dosaženým středoškolským vzděláním (60,8 %), v posledních letech však dochází k postupnému mírnému snižování tohoto podílu ve prospěch pracovníků s vysokoškolským vzděláním. V roce 2012 činil podíl vysokoškoláků 34,9 % na celkovém počtu pracovníků, což je o 1,3 % více než v roce 2011 a o 2,9 % více než v roce 2010. Věková struktura pracovníků v resortu se v posledních letech téměř nemění. Nejpočetnější věkovou skupinu představují zaměstnanci ve věku 41–50 let (30,7 % z celkového počtu), podíl pracovníků ve věku 31–40 let a 51–60 let je téměř stejný (obě skupiny představují cca 27 % z celkového počtu).



Rok	Počet pracovníků	Podíl žen	Podíl VŠ	Věková struktura				
				do 30	31-40	41-50	51-60	61 a více
2012	5 280	72,8 %	34,9 %	520	1 425	1 623	1 424	288
2011	5 405	72,8 %	33,6 %	575	1 461	1 650	1 417	301
2010	5 588	73,2 %	32,0 %	646	1 530	1 655	1 439	318

K 31. 12. 2012 bylo v resortu ČÚZK z celkového počtu 634 vedoucích pozic 317 (tj. 50 %) obsazeno ženami. Jedná se o ideální výsledek z hlediska genderové rovnosti ve vedoucích pozicích. Prostor pro zlepšení představuje výsledek zastoupení žen na pozici vedoucí správního úřadu, který je však dán zejména dlouhodobě nižším zájmem žen účastnit se výběrových řízení na tyto manažersky náročné pozice.

Vedoucí zaměstnanci	Řízený organizační útvar				Celkem
	Správní úřad	Sekce	Odbor	Oddělení	
celkový počet	24	23	131	456	634
z toho ženy	3	10	54	250	317
podíl žen	12,5 %	43,5 %	41,2 %	54,8 %	50,0 %

V průběhu roku 2012 byl v resortu ukončen pracovní poměr celkem se 403 pracovníky, což je o 113 méně než v roce 2011 a o 204 méně než v roce 2010. Míra fluktuace tak za rok 2012 činila 7,6 %.

Rok	Ukončení pracovní poměry	Míra fluktuace
2012	403	7,6 %
2011	516	9,5 %
2010	607	10,9 %

V oblasti řízení lidských zdrojů v resortu je jednou z hlavních priorit vzdělávání pracovníků. Resortní koncepce vzdělávání je založena na propracovaném vzdělávacím systému, který umožňuje zejména zvyšování a prohlubování znalostí a dovedností každého

jednotlivého pracovníka v souladu s kvalifikačními požadavky kladenými na zaměstnance ve správních úřadech a dalšími požadavky souvisejícími s nároky na výkon činností na jednotlivých pracovních místech.

Na základě schváleného plánu vzdělávání v resortu ČÚZK v roce 2012 realizovaly personální útvary jednotlivých správních úřadů celou řadu vzdělávacích aktivit pro své zaměstnance, které byly zaměřeny na tematiku právní, ekonomickou, personální a na katastr nemovitostí. Personální odbor ČÚZK navíc realizoval i několik skupinových odborných seminářů pro vybrané pracovníky ze všech úřadů v resortu. V rámci výše uvedených vzdělávacích aktivit bylo proškolen celkem 7 072 pracovníků. V rámci plnění Protikorupčního programu ČÚZK bylo v roce 2012 k problematice korupce proškolen 53 pracovníků, a to pod lektorským vedením zástupců nevládní neziskové organizace Transparency International – Česká republika, o.p.s. V roce 2012 také proběhl rozsáhlý cyklus školení v rámci projektu IISSP (Státní pokladna) organizovaný Ministerstvem financí ČR, kterého se zúčastnilo celkem 257 pracovníků ekonomických útvarů z resortu.

Kromě vzdělávání resortních pracovníků realizoval ČÚZK v roce 2012 také vzdělávání externích subjektů - editorů nového agendového ISÚI, a to v souvislosti s realizací projektu „Vybudování RÚIAN a modernizace Informačního systému katastru nemovitostí ČÚZK“, číslo projektu: CZ.1.06/1.1.00/03.05893, který je spolufinancován z prostředků Evropské unie, Evropského fondu pro regionální rozvoj. Tým 27 lektorů ČÚZK, zaměstnaných na základě Dohody o provedení práce, realizoval v období od září 2011 do prosince 2012 celkem 333 školení v rámci celé České republiky, na nichž došlo k proškolení celkem 3 176 pracovníků z obcí a stavebních úřadů na práci v ISÚI (z toho v roce 2012 šlo o 235 školení a 2 204 proškolených editorů). Školení probíhala s podporou krajských a katastrálních úřadů v počítačových učebnách v celé ČR. Díky tomuto vzdělávacímu projektu se podařilo vyškolit naprostou většinu editorů ISÚI ještě před spuštěním systému základních registrů do ostrého provozu. S ohledem na počet realizovaných školení se jednalo o rozsáhlý vzdělávací projekt, který byl, dle reakcí uživatelů, hodnocen velmi pozitivně.

## Udělování úředních oprávnění pro ověřování výsledků zeměměřických činností

V rámci udělování úředního oprávnění pro ověřování výsledků zeměměřických činností byly v souladu s § 14 zákona č. 200/1994 Sb., o zeměměřictví a o změně a doplnění některých zákonů souvisejících s jeho zavedením, ve znění pozdějších předpisů, uskutečněny v roce 2012 zkoušky odborné způsobilosti k udělení úředního oprávnění pro ověřování výsledků zeměměřických činností ve čtyřech termínech.

V roce 2012 bylo celkem zpracováno 58 žádostí (z toho 10 žádostí z roku 2011). Na základě zkoušek odborné způsobilosti bylo uděleno nové úřední oprávnění 30 žadatelům a 9 žadatelů si oprávnění rozšířilo. V roce 2012 nebylo odejmuto žádné úřední oprávnění.

K 31. 12. 2012 bylo zapsáno na aktuálním seznamu úředně oprávněných zeměměřických inženýrů vedeném ČÚZK 2 474 osob.

## Hospodaření

Schválený státní rozpočet České republiky na rok 2012 stanovil kapitole 346 ČÚZK příjmy ve výši 309 028 tis. Kč a výdaje v objemu 2 768 237 tis. Kč. Ve srovnání se schváleným rozpočtem na rok 2011 došlo v roce 2012 ke změně financování výdajů na výzkum, vývoj a inovace, které bylo převedeno do kapitoly 333 Ministerstvo školství, mládeže a tělovýchovy. Hospodaření resortu v roce 2012 bylo nepříznivě ovlivněno usnesením vlády č. 178/2012 k návrhu opatření k dodržení schváleného deficitu státního rozpočtu na rok 2012, kterým bylo rozhodnuto o vázání prostředků OSS ČÚZK ve výši 107 409 tis. Kč.

Rozpočet příjmů se v průběhu roku 2012 nezměnil. Daňové příjmy, které představovaly příjmy ze správních poplatků, byly stanoveny ve výši 80 000 tis. Kč, jejich plnění dosáhlo objemu 348 866 tis. Kč, tj. na 436 %. Důvodem vysokého naplnění tohoto ukazatele je rozšíření počtu katastrálních pracovišť, která nabízí možnost hradit správní poplatky v hotovosti namísto kolkové známky. Příjmy z rozpočtu Evropské unie, které byly stanoveny ve výši 49 028 tis. Kč, dosáhly objemu 18 703 tis. Kč, tj. plnění na 38 %, v tom příjmy kryjící výdaje na projekty Integrovaného operačního programu (RÚIAN, DMS, Spisová služba) ve výši 13 476 tis. Kč, OP Lidské zdroje a zaměstnanost v objemu 1 284 tis. Kč, OP Životní prostředí ve výši 3 838 tis. Kč a Programu na podporu přeshraniční spolupráce mezi Českou republikou a Svobodným státem Sasko v částce 105 tis. Kč. Nedaňové příjmy v roce 2012 byly OSS stanoveny ve výši 180 000 tis. Kč a naplněny objemem

231 609 tis. Kč, tj. plnění na 129 %. Ve srovnání s minulými lety zůstávají nedaňové příjmy na stejné úrovni, nadále klesá podíl katastrálních úřadů oproti sekci centrální databáze na celkových příjmech z vlastní činnosti, v letošním roce u katastrálních úřadů klesla provize z prodeje kolků.

Rozpočet výdajů byl v roce 2012 změněn rozpočtovými opatřeními v kompetenci Ministerstva financí („MF“). Došlo k navýšení výdajů kapitoly o 96 tis. Kč na zajištění provozu budovy v Bruntále, které byly převedeny z kapitoly 312 MF, o 1 690 tis. Kč na zpracování výkazu Pomocný analytický přehled přesunem z kapitoly 398 Všeobecná pokladní správa a o 1 422 tis. Kč na zajištění leteckého měřického snímkování přesunem z kapitoly 307 Ministerstvo obrany. Kromě těchto rozpočtových opatření provedly OSS celkem 9 rozpočtových opatření v kompetenci resortu a OSS. Nároky z nespotřebovaných výdajů kapitoly 346 ČÚZK byly v roce 2012 sníženy celkem o 161 324 tis. Kč, z toho největší podíl ve výši 128 220 tis. Kč byl určen na projekty EU.

Výdaje byly v roce 2012 čerpány největší částí tradičně na výdaje na platy zaměstnanců, ostatní platby za provedenou práci a související výdaje, které tvořily 69 % celkových výdajů resortu, a to 1 891 mil. Kč. Průměrný měsíční příjem docílený na 1 zaměstnance dosáhl v roce 2012 výše 22 864 Kč, a to především v důsledku využití čerpání nároků na použití úspor z minulých let u projektů spolufinancovaných z rozpočtu EU a nenaplnění počtu systemizovaných funkčních míst OSS. Oproti roku 2011, kdy byl průměrný plat zaměstnanců 22 565 Kč, došlo k nárůstu o 1,3 %. Důvodem nízkého nárůstu kromě vážení platů v roce 2012 ve výši 21 215 tis. Kč byl i přesun prostředků z platů zaměstnanců OSS na nerozpočtované výdaje na výplatu odstupného v objemu 2 984 tis. Kč. Druhou největší částí výdajů byly výdaje na financování programů vedených v informačním systému programového financování EDS/SMVS, tj. na pořízení, obnovu hmotného a nehmotného majetku resortu a jeho provozování. V roce 2012 činil podíl těchto výdajů na výdajích kapitoly celkem 25 %. Významnou část programových výdajů představovaly výdaje na realizaci projektů spolufinancovaných z rozpočtu EU, především na projekt Vybudování RÚIAN a modernizace Informačního systému katastru nemovitostí ČÚZK (121 mil. Kč). Další podstatnou položkou jsou programové neinvestiční výdaje (421 mil. Kč), které byly určeny na zajištění provozu, údržby a opravy stávajícího majetku státu a na nájem výpočetní techniky a administrativních objektů a investiční výdaje (140 mil. Kč) na pořízení SW a HW, na rekonstrukci budov a obnovu dopravní, měřické a reprodukční techniky. Ostatní věcné výdaje byly čerpány ve výši 176 mil. Kč, z toho 71 mil. Kč

na služby pošt, 25 mil. Kč na výdaje na digitalizaci katastrálních map a 18 mil. Kč na stravování zaměstnanců. Zbývající část pokryly výdaje na materiál, cestovní výdaje, výdaje na náhrady mezd v době nemoci a výdaje na školení a vzdělávání.

### Přehled závazných ukazatelů kapitoly 346 státního rozpočtu za léta 2006–2012

finanční údaje v tis. Kč

Ukazatel / Rok	2007	2008	2009	2010	2011	2012
Příjmy kapitoly <sup>1)</sup>	175 459	214 158	271 592	276 942	439 481	599 126
z toho: daňové příjmy			30 016	62 770	67 239	348 866
příjmy z rozpočtu Evropské unie				3 423	135 802	18 703
Výdaje kapitoly celkem <sup>2)</sup>	2 815 730	2 806 480	3 170 650	3 336 483	2 785 290	2 753 079
z toho: na projekty spolufinancované z rozpočtu EU			26 778	400 226	59 518	130 494
Běžné výdaje bez NIV	2 109 573	2 197 182	2 460 125	2 351 702	2 145 791	2 082 017
v tom: mzdové prostředky <sup>3)</sup>	1 424 864	1 456 806	1 597 945	1 536 985	1 427 387	1 412 214
pojistné a FKSP	527 530	539 126	575 343	549 632	498 865	493 133
ostatní věcné výdaje	157 179	201 250	286 837	252 145	219 539	176 670
Programové výdaje	677 493	580 634	679 225	984 781	617 428	682 196
v tom: neinvestiční (NIV)	414 244	402 841	437 128	396 053	444 627	433 124
investiční (IV)	263 249	177 793	242 097	588 728	172 801	249 072
Výdaje na výzkum a vývoj	28 664	28 664	31 300	22 159	34 391	0
v tom: na provoz	28 164	28 664	31 300	22 159	34 391	0
na investice	500	0	0	0	0	0
Počet zaměstnanců resort <sup>4)</sup>	5 430	5 412	5 596	5 532	5 258	5 130
ČÚZK	159	153	151	159	155	150
Katastrální úřady	4 755	4 738	4 935	4 864	4 618	4 498
Zeměměřický úřad	430	427	417	416	394	392
Zeměměřické a katastrální inspektoráty	91	94	93	93	91	90

1) příjmy jsou očištěny o prostředky z příjmových účtů ČNB s předčísly 4714 a 2110, které byly použity k navýšení výdajů (prostředky RF, FKSP, dary)

2) uvedené výdaje nezahrnují prostředky státního rozpočtu převedené do rezervních fondů. Od roku 2008 jsou nedočerpané výdaje nárokem z nespotřebovaných výdajů, které mohou být čerpány v následujících letech

3) platy zaměstnanců + ostatní platby za provedenou práci

4) průměrný přepočtený počet

# Kontrolní a dozorčí činnost



## Odborná kontrola a dohled

Kontrola výkonu státní správy katastru nemovitostí, dohled na ověřování výsledků zeměměřických činností využívaných pro katastr nemovitostí a státní mapové dílo a rozhodování o odvoláních proti prvoinstančním rozhodnutím katastrálních úřadů (KÚ) jsou zákonem svěřeny 7 zeměměřickým a katastrálním inspektorátům (ZKI).

ZKI vykonaly v roce 2012 na pracovištích KÚ celkem 1 537 písemně dokumentovaných kontrolních akcí. Kontrolní činnost ZKI byla v roce 2012 zaměřena na kontrolu aplikační praxe při realizaci zákona č. 349/2011 Sb., kontrolu předepsaných technologických postupů při procesu obnovy katastrálního operátu přepracováním, kontrolu systematického odstraňování neúplných nebo nesprávně strukturovaných údajů databáze katastru, kontrolu technologické správnosti zápisů upozornění na probíhající řízení o opravě chyby v katastru nebo řízení o námitce proti obsahu obnoveného katastrálního operátu a kontrolu dodržování předepsaného postupu při provádění částečné revize údajů katastru při obnově operátu.

Při dohledu na ověřování výsledků zeměměřických činností vykonaly ZKI v roce 2012 celkem 371 písemně dokumentovaných dozorčích akcí. Ve 25 případech pak v následně vedeném správním řízení ZKI rozhodly, že se ověřovatel výsledku zeměměřických činností dopustil správního deliktu porušení pořádku na úseku zeměměřictví a udělily pokuty o celkové výši 713 000 Kč.

Rozsah rozhodovací agendy ZKI o odvoláních proti rozhodnutím KÚ v roce 2012 o 7,2 % klesl (570 odvolání doručených v roce 2012 oproti 614 odvoláním doručeným v roce 2011). Z toho počet odvolání ve věcech opravy chyby v katastrálním operátu se oproti roku 2011 snížil o 4,3 % (312 odvolání přijatých v roce 2012 oproti 326 v roce 2011), o 1,3 % se zvýšil počet odvolání ve věcech námitek proti obsahu obnoveného katastrál-

ního operátu (153 v roce 2012 oproti 151 v roce 2011) a o 26,9 % se snížil počet doručovaných odvolání proti procesním rozhodnutím KÚ (95 v roce 2012 oproti 130 v roce 2011). Kvalita rozhodovací činnosti KÚ jako prvoinstančních orgánů se proti roku 2011 zlepšila (40,8 % rozhodnutí KÚ bylo shledáno v odvolacím řízení v roce 2012 jako nezákonných, v roce 2011 to bylo 41,1 %).

Rozhodování ZKI o odvoláních proti rozhodnutím KÚ za rok 2012

Ve věcech	Nevyřízeno k 1.1.	Přijato po 1.1.	Celkem	Postoupeno	Odvolání zamítnutí a rozhodnutí KÚ potvrzeno	Rozhodnutí KÚ změněno	Rozhodnutí KÚ zrušeno a řízení zastaveno	Rozhodnutí KÚ zrušeno a věc vrácena KÚ	Dosud v řízení	Mylíné řízení
opravy chyby v katastrálním operátu	37	312	349	7	177	34	-	88	37	6
námitek proti obsahu obnoveného katastr.operátu	17	153	170	-	79	12	1	59	18	1
porušení pořádku na úseku katastru	-	-	-	-	-	-	-	-	-	-
procesních	7	95	102	-	63	2	-	25	4	8
změny hranice katastrálního území	-	-	-	-	-	-	-	-	-	-
správních poplatků	-	2	2	-	2	-	-	-	-	-
odmítnutí žádosti o podání informace	-	-	-	-	-	-	-	-	-	-
výše neuvedených	1	8	9	2	3	-	1	-	-	1
<b>C</b>	<b>62</b>	<b>570</b>	<b>632</b>	<b>9</b>	<b>324</b>	<b>48</b>	<b>2</b>	<b>173</b>	<b>60</b>	<b>16</b>

## Celkový počet stížností za rok 2012

ZKI	Nevyřízeno k 1.1.	Přijato po 1.1.	Celkem	Postoupeno pro nepříslušnost	Důvodné	Nedůvodné	Dosud v řízení
v Brně	-	4	4	3	-	1	-
v Č. Budějovicích	-	1	1	-	-	1	-
v Liberci	-	1	1	-	1	-	-
v Opavě	2	8	8	5	1	4	-
v Pardubicích	-	1	1	-	-	1	-
v Plzni	-	8	8	3	2	3	-
v Praze	1	20	21	11	-	10	-
<b>C</b>	<b>3</b>	<b>43</b>	<b>46</b>	<b>22</b>	<b>4</b>	<b>20</b>	-

## Finanční kontrola

ČÚZK, jako správce rozpočtové kapitoly, vykonával v roce 2012 v podřízených OSS veřejnosprávní kontroly podle zákona č. 320/2001 Sb., o finanční kontrole ve veřejné správě a o změně některých zákonů, ve znění pozdějších předpisů.

Podle schváleného plánu veřejnosprávních kontrol na rok 2012 provedla kontrolní skupina ČÚZK kontroly celkem u dvanácti kontrolovaných osob, a to na KÚ pro Středočeský kraj, KÚ pro Jihomoravský kraj, KÚ pro Moravskoslezský kraj, KÚ pro Pardubický kraj, KÚ pro hlavní město Prahu a na všech sedmi ZKI, kde je výkon interního auditu v souladu s § 29 odst. 5 zákona o finanční kontrole nahrazen výkonem veřejnosprávní kontroly.

Hlavním cílem provedených kontrol bylo prověření hospodaření kontrolovaných osob, dodržování obecně závazných právních předpisů, ekonomických pravidel a vnitřních předpisů, dále funkčnost vnitřních kontrolních systémů i to, zda jsou vytvářeny podmínky pro hospodárný, efektivní a účelný výkon veřejné správy.

Kontrolami účetních dokladů byly ověřovány jejich náležitosti po věcné i formální stránce, zejména pak provádění předběžné, průběžné i následné kontroly. U všech kontrolovaných osob bylo sledováno dodržování hospodárnosti, efektivnosti a účelnosti použití veřejných prostředků při plnění stanovených úkolů. Na místě kontrolní skupiny prověřovaly konkrétní případy vynakládání veřejných prostředků, a to před jejich poskytnutím, v průběhu jejich použití i následně po jejich vynaložení. Součástí kontrol byla též проверка zadávání a realizace veřejných zakázek a správnosti výše správních poplatků, úplat a cen při poskytování údajů z katastru nemovitostí a z výsledků zeměměřických činností.

Kontroly byly v roce 2012 zaměřeny též na plnění opatření, která kontrolované osoby přijaly k odstranění nedostatků zjištěných externími kontrolními orgány, zejména finančními úřady a finančními ředitelstvími. Pokud byla stanovena náhrada škody, kontrolní skupina též prověřovala způsob a konečné vypořádání této škody. Při veřejnosprávních kontrolách provedených v roce 2012 byly u některých kontrolovaných osob zjištěny méně závažné nedostatky vyplývající z nedůsledného dodržování příslušných ustanovení ekonomických pravidel ČÚZK, dílčí nedostatky byly shledány v evidenci majetku a v poskytování údajů z katastru nemovitostí.

Při veřejnosprávních kontrolách provedených v roce 2012 nebyly zjištěny nedostatky takového rázu, které by nepříznivě ovlivnily činnost kontrolovaných osob. Všechny písemné zprávy z provedených kontrol byly, spolu s návrhy opatření, předloženy předsedovi ČÚZK, který následně písemně ukládal kontrolovaným osobám přijetí opatření k odstranění zjištěných nedostatků a k zamezení jejich opakování. Po informaci, jaká opatření k odstranění nedostatků z kontrol kontrolované osoby přijaly, byly všechny kontroly řádně ukončeny.

Souhrnná zpráva o výsledcích finančních kontrol za rok 2012 zahrnující vedle výsledků veřejnosprávních kontrol též výsledky řídicích kontrol a akce interního auditu bude předložena MF do 6. 3. 2013 prostřednictvím informačního systému finanční kontroly ve veřejné správě.



## Interní audit

Interní audit je v resortu ČÚZK součástí systému finanční kontroly. Interní audit zajišťují pověřeni zaměstnanci - interní auditoři. Systemizovaná místa interního auditu jsou v resortu ČÚZK zřízena v OSS – v ČÚZK, ZÚ a ve všech KÚ. Organizačními řády je zajištěna funkční nezávislost interního auditu a jeho oddělení od řídicích a výkonných struktur. Funkce interního auditu nejsou zřízeny v ZKI, kde jsou v souladu se zákonem o finanční kontrole nahrazovány každoročně prováděnou veřejnosprávní kontrolou. Interní auditoři jsou přímo podřízeni vedoucím OSS. Hlavním cílem prováděných interních auditů je nezávislé přezkoumávání a vyhodnocování přiměřenosti a účinnosti řídicí kontroly včetně prověřování správnosti vybraných operací v podmínkách jednotlivých OSS.

Činnost interních auditorů je prováděna na základě střednědobých plánů a na jejich základě vytvořených ročních plánů. Plánování auditů vychází z hodnocení rizik a je zaměřeno na prioritní procesy v podmínkách jednotlivých OSS. Součástí plánů interních auditů je i výkon dalších úkolů podle standardů pro profesionální praxi interních auditorů. Interní auditoři provádějí též metodickou a konzultační činnost a spolupodílejí se na tvorbě a novelizaci vnitřních předpisů. Nedílnou součástí je i jejich profesionální rozvoj; 12 z 15 interních auditorů v resortu jsou držiteli osvědčení o absolvování základního kurzu jednotného systému odborné přípravy pracovníků veřejné správy v oboru finanční kontrola a interní audit.

V souladu se schválenými plány na rok 2012 vykonali interní auditoři v resortu ČÚZK celkem 88 interních auditů. Z tohoto celkového počtu vykonaných interních auditů bylo 19 auditů finančních, zaměřených na prověrku hospodaření OSS, 38 auditů systémů, které prověřovaly správu veřejných prostředků, 14 auditů výkonu, které se zabývaly fungováním vnitřního kontrolního systému a 17 bylo ostatních, jinak zaměřených auditů.

Vykonané audity byly zaměřeny především na prověření funkčnosti a účinnosti vnitřního kontrolního systému jednotlivých OSS, prověřování skutečného stavu plnění navržených doporučení z uskutečněných auditů a kontrol v předcházejícím roce. Interní audity vyhodnocovaly, zda jsou vydávány normy a vnitřní směrnice a jsou zavedena a sledována protikorupční opatření. Činnost v resortu byla v roce 2012 při uplatnění úsporných opatření zabezpečována plynule, při vyrovnaném čerpání rozpočtu bez větších odchylek a problémů. Audity prověřovaly vypracované analýzy rizik a mapy rizik, postupy při zadávání veřejných zakázek, hospodaření s majetkem státu, vedení účetnictví, hospodaření s rozpočtovými prostředky, kontrolu správních poplatků apod.

Z vykonaných interních auditů byly vedoucím OSS předkládány písemné zprávy s doporučeními, která byla ve většině případů vedoucími přijata. Provedené audity v roce 2012 potvrdily, že vnitřní kontrolní systém je účinný, identifikuje možná rizika a snižuje pravděpodobnost jejich výskytu v auditovaných oblastech činnosti resortu ČÚZK. Dále konstatovaly, že vnitřní kontrolní systém je schopen včas podávat informace na jednotlivých úrovních řízení o výskytu případných nedostatků, a tím i nutnosti přijmout odpovídající opatření k jejich nápravě.



# Mezinárodní spolupráce



ČÚZK se aktivně zapojuje do práce několika mezinárodních organizací působících na poli správy katastru, registrace práv a zeměměřických činností. Kromě toho také aktivně spolupracuje se všemi okolními státy a na základě bilaterálních smluv probíhá výměna dat a informací.

V roce 2012 se ČÚZK aktivně zúčastnil dvou zasedání Stálého výboru pro katastr v EU (PCC), jehož hlavním úkolem je být prostředníkem mezi evropskými katastrálními organizacemi a orgány EU, které potřebují katastrální informace k výkonu své činnosti.

Bilaterální spolupráce se zeměměřickými službami sousedních zemí - Slovenska, Německa, Rakouska a Polska - se i v roce 2012 dále rozvíjela jak v oblasti dokumentace díla společných státních hranic, budování sítí permanentních stanic GNSS, tak i vzájemné výměny dat na základě existujících bilaterálních dohod a odborných zkušeností v oblasti katastru nemovitostí i zeměměřictví.

ČÚZK je aktivním členem panevropské organizace EuroGeographics, která sdružuje mapovací agentury a katastrální úřady evropských zemí. EuroGeographics umožňuje výměnu zkušeností a jejich vzájemnou spolupráci; systematicky rozvíjí spolupráci s orgány Evropské unie při budování sjednocené infrastruktury pro prostorová data v Evropě. Do té přispívá vytvářením celoevropských produktů se shodnými parametry pro všechny evropské země, např. EuroRegionalMap, EuroBoundaryMap, EuroGeo-Names, ESDIN, EuroSpec a dalších. Zprostředkovává zapojení odborníků členských organizací do přípravy harmonizačních opatření včetně prováděcích pravidel Směrnice Evropského Parlamentu a Rady o infrastruktuře prostorových informací (INSPIRE) a napomáhá jejich implementaci na úrovni jednotlivých států.

V roce 2012 EuroGeographics navázal na tyto zkušenosti přípravou projektu European Location Framework, který bude v rámci programu CIP PSP Evropské komise realizován v letech 2013-2015. Výsledky a specifický přínos resortu v této oblasti byly prezentovány na mezinárodních konferencích, např. INSPIRE 2012 (Istanbul), GeoSpatialWorldForum 2012 (Amsterdam).

ČÚZK se pravidelně účastní aktivit Pracovní skupiny pro pozemkové evidence (WPLA), pracující pod záštitou Organizace spojených národů, která se zabývá informacemi o půdě, nemovitostech a související problematikou. V říjnu roku 2012 se dva zástupci ČÚZK zúčastnili konference WPLA „Supporting global economy recovery: The role of land registration authorities“ v Londýně, spolupořádané k 150. výročí založení HMLR England and Wales.

Dále se ČÚZK aktivně zúčastňuje pravidelných setkání katastrálních služeb nástupnických zemí bývalého Rakousko-Uherska, se kterými nás pojí společná katastrální tradice. V roce 2012 se konalo již 29. setkání ve slovinském Celje za účasti zástupců Chorvatska, Jižního Tyrolska, Rakouska, Slovenska, Trentina, Maďarska a České republiky, jehož tématem bylo zpřesnění kvality katastrálních map.

V návaznosti na spolupráci s Kapverdskou republikou zahájenou v roce 2010 byl v roce 2012 v rámci zahraniční rozvojové spolupráce MZV ČR realizován tzv. malý lokální projekt s finanční podporou MZV ČR a v součinnosti se zastupitelským úřadem v Lisabonu, který byl připraven koncem roku 2011 jako výsledek týdenní stáže kapverdských odborníků v ČÚZK v říjnu roku 2011. Jeho náplní bylo posouzení možnosti zlepšení katastru nemovitostí a registrace práv k nemovitostem a pomoc při dobudování sítě permanentních stanic GNSS na ostrovech Kapverdské republiky. Dle informací z velvyslanectví České republiky v Lisabonu byla mise českých expertů a z ní vyplývající zpráva přijata velmi pozitivně a některé její závěry byly již do kapverdského katastru implementovány. Očekává se další spolupráce.

# Strukturální fondy Evropské unie

# 9

ČÚZK využívá pro financování několika svých projektů, důležitých pro další rozvoj resortu a realizaci svého podílu odpovědnosti na tvorbě základních registrů státní správy, Integrovaný operační program EU. Jedná se o tyto projekty:

## Vybudování registru územní identifikace, adres a nemovitostí

Předmětem projektu je vybudování registru územní identifikace, adres a nemovitostí a modernizace informačního systému katastru nemovitostí ČÚZK. V červenci 2012 byl zahájen veřejný dálkový přístup k datům RÚIAN (více kapitola 4).

## Komplexní elektronická spisová služba

Předmětem projektu je vytvoření komplexní spisové služby ČÚZK vč. ePodatelny a výpravny ČÚZK a zajištění bezpečného úložiště dat, která výrazně ulehčí správu, oběh, uložení přijatých dokumentů a zároveň umožní plnohodnotnou komunikaci s ISDS tak, aby žadatel mohl efektivně komunikovat se všemi ostatními uživateli datových schránek. Hlavním důvodem pro realizaci projektu je splnění nových požadavků stanovených v novelizovaných zákonech č. 499/2004 Sb., č. 300/2008 Sb. a příslušných vyhláškách v rámci celého resortu ČÚZK. Projekt navazuje na strategii ČR v oblasti eGovernmentu - Efektivní veřejná správa a přátelské veřejné služby Strategie realizace Smart Administration v období 2007–2015.

## Document Management System

Hlavním cílem projektu je zavedení jednotného systému práce s dokumenty v elektronické podobě včetně archivace digitálních dokumentů v rámci resortu ČÚZK a poskytování této funkce ostatním informačním systémům. DMS rozšíří funkcionalitu stávajících systémů ISKN a RÚIAN o možnost přístupu k digitálnímu obrazu dokumentu a práce s ním a zavede agendu, která se bude zabývat interními dokumenty organizace. Pro všechny typy spravovaných dokumentů zajistí DMS jejich bezpečné uložení a archivaci, případně též skartaci. Součástí systému bude digitalizace vstupních dokumentů s použitím údajů ze vstupních papírových předloh. Mezi hlavní přínosy patří i významné zrychlení vyřizování řízení v rámci katastru nemovitostí, zefektivnění práce s dokumenty, snížení rizika korupčního jednání a možnost přerozdělení pracovní zátěže s vyřizováním řízení mezi jednotlivá katastrální pracoviště.



EVROPSKÁ UNIE  
EVROPSKÝ FOND PRO REGIONÁLNÍ ROZVOJ  
ŠANCE PRO VÁŠ ROZVOJ



MINISTERSTVO  
PRO MÍSTNÍ  
ROZVOJ ČR

# Výzkum a vývoj v resortu

# 10

V roce 2012 byl změněn způsob financování výzkumných potřeb resortu ČÚZK. Prostředky státního rozpočtu byly VÚGTK poskytovány přímo z rozpočtové kapitoly MŠMT a parametry výsledků výzkumu byly stanoveny prostřednictvím smlouvy o smlouvě budoucí o využití výsledků výzkumu a vývoje pro potřeby resortu ČÚZK. Řešení dalších výzkumných potřeb resortu je zajišťováno prostřednictvím programu veřejných zakázek pro potřeby orgánů státní správy BETA Technologické agentury ČR.

Celkově bylo ČÚZK v průběhu roku 2012 předáno 7 softwarových produktů z oblasti GIS a katastru nemovitostí. Jednalo se o několik verzí DIKAT ZPMZ, které byly postupně modifikovány tak, aby byly schopny komunikovat s novými verzemi VFK. Poslední verzí je DIKAT ZPMZ 2.4. Dále se VÚGTK soustředil na tvorbu nového systému MicroGEOS UKM na zpracování účelových katastrálních map a dalších verzí MicroGEOS Nautil.

V oblasti normalizace VÚGTK průběžně zajišťoval metrologické požadavky v rámci resortu ČÚZK stanovené metrologickým řádem a platnými právními předpisy. Plnil úlohu akreditované kalibrační laboratoře pro zajištění metrologické návaznosti měřidel dle evropských norem včetně funkce autorizovaného metrologického střediska pro ověřování stanovených měřidel. Zajišťoval správu a údržbu etalonů potřebných pro činnost resortu ČÚZK. V rámci činnosti akreditované kalibrační laboratoře a autorizovaného metrologického střediska bylo ve VÚGTK v roce 2012 provedeno celkem 1 352 kalibrací měřidel.

Dále pokračovalo rozšiřování a zlepšování funkce vícejazyčného terminologického slovníku, který je veřejně dostupný na webových stránkách VÚGTK.

V roce 2012 byly dále rozvíjeny pozorovací techniky Globálního navigačního satelitního systému (GNSS) a využití dat shromažďovaných v datovém centru Geodetické observatoře Pecný. Probíhalo monitorování a testování stability stanic permanentních GNSS sítí CZEPOS a VESOG a byly ukončeny práce spojené s budováním referenčního rámce

pro nový evropský navigační systém GALILEO. Nadále byla provozována observační infrastruktura instalovaná na Geodetické observatoři Pecný v Ondřejově, jejíž jádro tvoří referenční GNSS a slapová (gravimetrická) stanice. Naměřená data byla pravidelně poskytována do mezinárodních datových center pro GNSS data a do centra CZEPOS. V roce 2012 byly řešeny především činnosti financované Grantovou agenturou České republiky, Technologickou agenturou České republiky a projekty v rámci iniciativy EPOS (European Plate Observing System), např. modelování drah družic, pravidelná měření absolutním gravimetrem nebo rozšíření fundamentální GNSS stanice Pecný o segment Galileo. V rámci programu rozvoje metrologie ČR byl řešen projekt uchování státního etalonu tíhového zrychlení.

Pro potřeby resortu bylo v součinnosti se Zeměměřickým úřadem v roce 2012 provedeno další zpřesnění transformačních vztahů mezi S-JTSK/05 a S-JTSK. Dále byla prováděna kontinuální GNSS pozorování na GOPE a v síti VESOG, analyzování časových řad souřadnic GNSS stanic, určování parametrů troposféry, přesných drah GNSS družic aj. pro mezinárodní terestrický referenční rámec, analyzování časových řad měření změn tíhového zrychlení pro nadnárodní datová centra, zabezpečování provozu plošné geodetické infrastruktury v rámci mezinárodních geodetických a geofyzikálních projektů, výzkum v oblasti teorie a numerických metod při modelování tíhového pole Země, určení a korekce vlivu teploty na relativní gravimetry a je prováděno hodnocení šumu staničních gravimetrů a výzkum v oblasti aplikace technologie DORIS.

