

VÝROČNÍ ZPRÁVA

ÚSTŘEDNÍHO ARCHIVU ZEMĚMĚŘICTVÍ A KATASTRU

za rok 2024

Ústřední archiv zeměměřictví a katastru (dále ÚAZK) je veřejným specializovaným archivem ve smyslu § 80 odst. 2 zákona č. 499/2004 Sb., o archivnictví a spisové službě a o změně některých zákonů. Hlavní náplní jeho činnosti je přejímání oborových archiválií a jejich začleňování do fondů a sbírek, které jsou následně v co největší míře digitalizovány skenováním a poté zpřístupňovány veřejnosti.

Zřizovatelem ÚAZK je **Zeměměřický úřad** se sídlem Pod Sídlištěm 1800/9, 182 00 Praha 8 - Kobylisy. Archiv má centrálu a badatelnu na adrese zřizovatele, tedy v budově zeměměřických a katastrálních úřadů.

Výroční zpráva je rozdělena na textovou část, tabulkovou část a část věnovanou mikroklimatu v depozitářích. Textová část obsahuje popis a výsledky konkrétních činností archivu v roce 2024. Tabulková část je dána příslušnou metodikou odboru archivní správy a spisové služby MV a více zohledňuje hlediska umožňující vzájemná srovnání obdobných činností v různých archivech jednoho typu, v tomto případě v archivech specializovaných.

A) Textová část výroční zprávy

Přejímání analogových archiválií

V průběhu roku archiv převzal 24 dodávek analogových archiválií. Vedle několika dílčích dodatečných dodávek map bývalého pozemkového katastru z katastrálních pracovišť a pravidelného ročního převzetí analogových archiválií ze spisovny Zeměměřického úřadu to byly i dary. Těmi sbírky i archivní knihovnu obohatili: Mgr. Buchlovský Martin; paní Hrubá Hana; Mgr. Jakl Michal; Mgr. Jakl Tomáš; Ing. Kurečka Zdeněk; pan Kut Karel; paní Modráčková Romana; pan Mužík Václav; Ing. Najmanová Marie; paní Narovcová Marie; Ing. Nováková Renata; paní Prokšová Markéta; Ing. Ratiborský Jan, CSc.; Prof. Scharr Kurt (Rakousko); Ing. Skála Petr; Klub českých turistů a Trasa s.r.o., PhDr. Úlovec Jiří; Ing. Ustohalová Eva, Ing. Zahajský Pavel. Za jejich nezištnou a v mnoha případech dlouholetou spolupráci velmi děkujeme.

Nově převzaté archiválie jsou nejprve rozříděny podle příslušnosti k jednotlivým fondům a sbírkám. Následně jsou prostřednictvím Národního archivního portálu zapsány do celostátní evidence Národního archivního dědictví. Část přírůstků je dále zapracována do databáze ProArchiv a fyzicky vřazena do struktury příslušného fondu nebo sbírky. Ostatní jsou uloženy do nezpracovaného materiálu k inventarizaci pozdější.

Zpracování archiválií

Pokračuje fyzická kontrola převzatých map bývalého pozemkového katastru (dále PK map), jejich základní popis, vložení do nových kartonových obalů a jejich finální uložení. Počty mapových listů PK map jsou v rámci každého katastrálního území porovnávány s předávacími seznamy, nesrovnalosti poznamenávány a řešeny. V několika případech bylo nutné s katastrálním pracovištěm dojednat výměnu kopií map za originály, které si pracoviště

ponechalo pro případnou potřebu. Každé PK mapě je přiřazeno inventární číslo podle specifické struktury katastrálních map v ÚAZK. Tyto úkony jsou vzhledem k obrovskému počtu převzatých map velmi pracné a časově náročné, ale jejich pečlivé provedení je nezbytnou podmínkou pro pozdější kvalitní databázovou inventarizaci tohoto důležitého a badatelsky mimořádně frekventovaného materiálu.

V souvislosti s rozsáhlými změnami původního uložení materiálu jako důsledku vestavby dalších regálů i postupného ukládání velkých celků PK map bylo nutné provést i revizi uložení veškerých fondů a sbírek v obou halách centrály archivu. Všechny ukládací prostředky (mapové skříně, policové regály, čela bloků regálů aj.) byly nově popsány archivními signaturami a názvy uložených jednotek. Na základě těchto prací byl také aktualizován lokační plán.

Jako příprava pro budoucí databázovou inventarizaci je podobně jako PK mapy postupně procházen i písemný operát reambulovaného katastru okresu Tachov. Jde o dvě desítky balíků operátu, který navazuje na původní výsledky katastru stabilního. Předběžně sestavený seznam vyskytujících se tiskopisů je tak postupně doplňován o další nalezené typy, přičemž o nejhodnějším postupu databázové inventarizace pomocí pořadacího systému ProArchiv bude rozhodnuto po ukončení prohlídky.

Vlastní databázová inventarizace rozpracovaných fondů a sbírek už probíhá v databázovém pořadacím systému ProArchiv vytvořeném na základě tzv. Nových základních pravidel pro zpracování archiválií. Všechna data už byla ze starého do nového systému převedena a nyní se začíná posuzovat jejich zobrazování v nově zprovozněné aplikaci Digitální badatelna (viz dále), která nahradila dosud používané a již nevyhovující Vademecum ÚAZK.

Pro účely lepší organizace pořadacích prací byl také ProArchiv na základě požadavku ÚAZK dodavatelem (BACH systems) rozšířen o modul PEVA Security, který nyní slouží pro správu uživatelských přístupů na jednotlivé archivní soubory.

Práce průběžně probíhají také v odborné knihovně ÚAZK, která soustřeďuje publikace a periodika z geodézie, kartografie a katastru. Do ní jsou zařazovány i publikace, které archivu nebo i Oddělení distribuce a podpory předávají autoři prací významně čerpajících z archivních materiálů ÚAZK.

Skenování archiválií

Bylo dokončeno skenování originálních map Moravy a Slezska a výrazně postoupilo skenování těch PK map, které v minulosti příslušná katastrální pracoviště nestihla nebo nezvládla naskenovat – jedná se ale o téměř polovinu celkového objemu těchto map. Nutností PK mapy skenovat až v ÚAZK se bohužel velmi komplikuje a zdržuje proces jejich přípravy k výsledné publikaci.

U PK map archiv operativně spolupracuje s katastrálními pracovišti zejména v případech pracovištěm vyžádaného naskenování předaných map, například z důvodu požadavku na odstranění chyby v katastru nemovitostí. Takového skeny vyhotovujeme a poskytujeme ve velmi krátké lhůtě, zpravidla do jednoho dne. Navíc na žádost ČÚZK byly veškeré zatím dostupné skeny PK map poskytnuty inspektorům všech katastrálních inspektorátů, aby mohly být využívány při jejich kontrolní činnosti.

Souběžně je prováděno i skenování mnoha dalších archivních celků. Doskenováním technicky náročných jednotlivostí ve fondu katastrálních a měřických instrukcí a technických předpisů pro geodetické a kartografické práce bylo umožněno přejít na skenování dalšího oddílu tohoto fondu – tiskopisů a formulářů používaných v minulosti při astronomických měřeních, v triangulaci, nivelaci a fotogrammetrii. Postupně jsou skenovány i vytipované části Sbírký tematických a účelových map pro hospodářskou a úřední potřebu a dalších archivních jednotek.

V průběhu roku bylo celkem vyhotoveno 44 423 skenů archiválií Zároveň byly skenovány i další různorodé archiválie na základě momentálních požadavků badatelů, přičemž tyto nahodile vyhotovené skeny do celkového počtu naskenovaného materiálu započítány nejsou.

V přípravě je spolupráce s Národním archivem a Výzkumným ústavem geodetickým, topografickým a kartografickým ve Zdíbech na projektu digitalizace velkoformátových mapových rolí uložených v depozitáři ÚAZK v Pardubicích. S pracovníky Národního archivu bylo domluveno naskenování cca 200 ks rolí jako reprezentativní ukázky tohoto druhu archiválií, který by v ÚAZK z technických důvodů nebylo možné skenovat. Předání map ke skenování je plánováno na rok 2025.

Zpřístupnění archiválií

Dálkový přístup k archiváliím ÚAZK je trvale zajištěn dvěma samostatnými aplikacemi. Aplikace Archiv umožňuje vyhledávat nad podkladovou mapou mapové archiválie i letecké měřické snímky. Publikační portál databázového pořádacího systému umožňuje procházet strukturou archivu a hledat záznamy o archiváliích za pomoci dotazů do databáze.

Skeny archiválií vybraných datových sad si po jejich prohlédnutí v aplikaci Archiv může badatel objednat prostřednictvím internetového obchodu na Geoportálu ČÚZK. Skeny dalších archiválií, zveřejněných například na publikačním portálu archivní databáze, si může badatel objednat na základě e-mailové komunikace s archivem – ten je připraví a poskytne Oddělení distribuce a podpory a žadatele informuje o postupu jejich objednání internetovým obchodem.

Aplikace Archiv prošla v roce 2024 několika zásadními obohaceními obsahu. V květnu byly do Doplnků přidány spojené císařské otisky celého Karlovarského kraje. V září byla přidána Základní mapa (ZM) všech měřítek, a to po jednotlivých listech – tyto archiválie tedy zachycují dosažený stav tohoto zásadního státního mapového díla v okamžiku jeho ukončení a nahrazení novou Základní topografickou mapou (ZTM). S doplněním i předcházejících vydání počínaje prvním počítáme po ukončení archivního zpracování těchto map. V listopadu byly do aplikace Archiv přidány i originální mapy stabilního katastru Moravy a Slezska, čímž bylo publikování originálních map stabilního katastru jako jednoho z nejdůležitějších archivních souborů ÚAZK dokončeno.



Obr. 1: Poslední vydání ZM v aplikaci Archiv



Obr. 2: Originální mapy Moravy a Slezska v aplikaci Archiv

Novou ZTM byly v aplikaci nahrazeny i podkladové (navigační) mapy ve výchozím stavu aplikace, nicméně i zde jsou původní ZM nadále dostupné, a to ve widgetu Doplnky jako spojená vrstva. Je tedy možné s nimi dále pracovat a kombinovat je s dalším obsahem Doplnků.

Aplikace Archiv funguje i ve verzi pro mobilní telefony, je tedy dobře využitelná například při turistice, protože umožňuje rychlé vyhledání starých map a historického stavu míst, kde se uživatel právě nachází.

Za pomoci speciálně vyvinutého SW na bázi programu Kokeš pokračují i práce na vytváření obrazů spojených katastrů originálních map stabilního katastru Čech, aby mohly být později publikovány v aplikaci Archiv jako další celoplošná vrstva. Bylo zpracováno dalších 1010 katastrálních území. Hotový je Karlovarský kraj, Plzeňský kraj, celá Praha, 2/3 Středočeského kraje, 1/3 Ústeckého kraje a v Jihočeském kraji jsou hotové dva berní okresy.

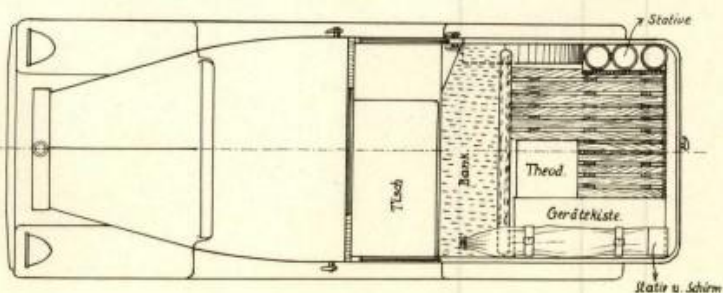
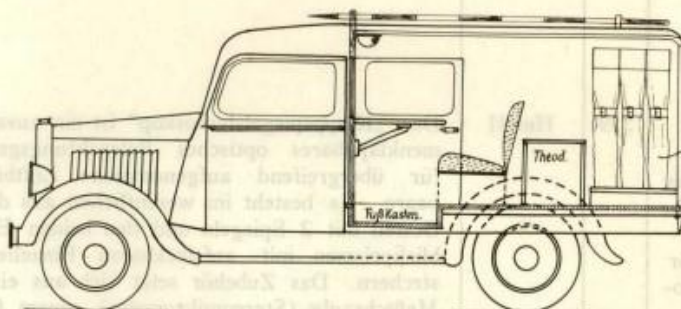
Publikační portál archivní databáze, do listopadu 2024 představovaný aplikací **Vademecum ÚAZK**, byl z důvodu přechodu na datově komplexnější verzi databáze v poslední době již publikován bez aktualizací a intenzivně se proto připravoval portál nový. Ten se v závěru roku podařilo spustit pod názvem **Digitální badatelna ÚAZK**. Nový portál už publikuje aktuální stav databáze a z pohledu badatele je navíc funkčně i vizuálně shodný s portály tří velkých státních archivů – Národního archivu v Praze, Zemského archivu v Opavě a Státního oblastního archivu v Litoměřicích.

Přechod roku 2024 a 2025 tedy bude ve znamení zkušebního (ale zároveň plně zveřejněného) provozu Digitální badatelny. Na jeho začátku nabízí Digitální badatelna ÚAZK 269 476 záznamů o archiváliích a 434 554 digitálních příloh. Z nově publikovaných archivních celků bude díky Digitální badatelně možné například online a v plných textech studovat celou sbírku resortních katastrálních a měřických předpisů a technických předpisů pro geodetické a kartografické práce, včetně podsbírký historických tiskopisů a formulářů používaných v minulosti při astronomických měřeních, v triangulaci, nivelaci a fotogrammetrii.

und ungefährer Preis

Abbildung

Fa. Opel A.-G.,
Rüsselsheim a. M.
Preis: 4000 RM.



Obr. 3: Ze sbírky historických resortních předpisů v Digitální badatelně – konstrukce vozu Opel upraveného k převážení teodolitu, Berlín 1937, inv. č. C1/1149

Začátkem roku 2025 se bude s dodavatelem portálu (BACH systems) řešit i automatická týdenní aktualizace, aby Digitální badatelna stále odrážela aktuální stav zpracovanosti fondů a sbírek i archivní knihovny.

Změna publikačního portálu na Digitální badatelnu je pro ÚAZK zásadní. V podstatě jde o zakončení jeho několik let trvající rozsáhlé technologické proměny směřující k malému,

ale modernímu archivu, který i při svém zcela specifickém obsahu dokáže respektovat sjednocující pravidla zaváděná postupně v celé síti státních i nestátních archivů.

Internetový obchod, který obsahuje širokou nabídku archiválií od císařských povinných otisků map stabilního katastru po Základní mapy ČR v jejich posledním vydání, byl ještě v závěru roku rozšířen o nabídku PK map poskytovaných kvůli velkému zájmu badatelů zjednodušeným způsobem – po celých katastrálních územích a na základě seznamů map předaných fyzicky do ÚAZK. Poskytování PK map se tak zrychlí a k jejich snadnému získání nebude potřeba komunikace žadatele s archivem, která byla dosud nutností. V nabídce jsou PK mapy z 89 katastrálních pracovišť, zbývající katastrální pracoviště budou doplněna v roce 2025.

The screenshot shows the Geoportál ČÚZK website interface. At the top, there is a navigation menu with options like 'Vítejte', 'Aplikace', 'Data', 'Služby', 'INSPIRE', and 'Otevřená data'. Below this, there are tabs for 'Poskytování geodat', 'Katastr nemovitostí', 'RÚIAN', 'DMVS', 'Geodetické aplikace', 'Výškopis ČR', 'Geografická jména', and 'Archiválie'. The main content area is titled 'Katastrální pracoviště Benešov' and contains a table of products. To the right, there is a search bar and a shopping cart summary.

Název	Jednotka	Koupit
Alberovice	201Alberov	Koupit
Arnošovice	201Arnosto	Koupit
Babice u Řehenic	201Babiceu	Koupit
Bedrč	201Bedrc	Koupit
Bělčice u Ostředka	201Belcice	Koupit
Bělčice	201Belice	Koupit
Bělokozly	201Belokoz	Koupit
Bernartice u DK	201Bernart	Koupit
Bezděkov u Dolních Kralovic	201Bezdeko	Koupit
Bezmyř	201Bezmyř	Koupit
Bílkovice Takonín	201Bilkovi	Koupit
Blažejovice	201Blazejo	Koupit
Blaženice	201Blazeni	Koupit

Shopping cart summary: Cena celkem: 0 Kč. Buttons: Vymazat, Košík, Odkazy.

Obr. 4: PK mapy v nabídce internetového obchodu

Vedle dálkového přístupu k archiváliím je badatelům samozřejmě nadále k dispozici nahlížení do archiválií v **badatelně archivu**. V průběhu roku 2024 zde bylo uskutečněno 162 badatelských návštěv. Dalších 274 požadavků a dotazů na archiválie bylo pracovníky badatelsky vyřízeno datovou schránkou, e-mailem nebo telefonicky.

Byly obnoveny i exkurze škol do ÚAZK, v minulosti znemožněné nejprve omezeními při epidemii covidu a následně pak stavebními pracemi, při kterých by navyšován počet kompaktních mapových regálů. S archivním bohatstvím ÚAZK se tak seznámili studenti Masarykovy univerzity v Brně, Přírodovědecké fakulty Univerzity Karlovy v Praze a Střední průmyslové školy stavební v Ostravě.

Zástupci Zeměměřického úřadu i archivu se v průběhu roku také zúčastnili několika oborových akcí, kde propagovali archiválie ÚAZK a jeho činnost. Na konferenci ESRI ČR Ing. Dvořáček a Mgr. Němeček vystoupili v přednáškové sekci s prezentací Archiválie v aplikacích Geoportálu ČÚZK. Ředitel ÚAZK prezentoval činnost a současné úkoly

ÚAZK v Národním archivu v Praze a na doprovodné akci v rámci zasedání Pracovní skupiny pro exonyma při OSN. Mgr. Jakl vystoupil na 44. sympoziu Z dějin geodézie a kartografie v Národním technickém muzeu na téma Plocha území protektorátu Čechy a Morava podle archiválií ÚAZK. Mgr. Buchlovský za archiv spolupracuje na společném projektu FS ČVUT a Přírodovědecké fakulty UK s názvem Vltava II – proměny historické krajiny.

Předarchivní péče o digitální data úřadu

V roce 2024 se podařilo stabilizovat chod specializovaného SW a díky tomu dostat do archivačního pole Digitálního archivu zeměměřictví a katastru (DAZK) data čtyř archivních produktů ZO Pardubice (LMSD48, NIRD16, ORTO24 a ORTI24) z let 2010 až 2021. Tím se podařilo uvolnit na diskových polích v Pardubicích dostatek místa, aby nedošlo k situaci, že by další data nebylo kam ukládat. S převozem mladších dat ale vyvstala komplikace zapříčiněná tím, že stávající prevozová NAS pole byla menší než jeden dataset LMSD48 z roku 2021. Získáním nového velkoobjemového mobilního úložiště se nicméně podařilo tyto problémy vyřešit, jeho kapacita 144 TB by měla vyjít na dva velké datasety.

Zároveň byl v DAZK založen nový archivní produkt, který bude obsahovat digitalizáty vzešlé z dlouhodobé činnosti ÚAZK, včetně originálních map stabilního katastru a dalších zásadních mapových pokladů 19. a 20. století. Na konci roku tak bylo plně do archivačního pole, tedy včetně metadat, validací a synchronizace do druhé lokality, přesunuto 307 706 souborů o velikosti 249,6 TB.

Zahájení přípravy výstavby nového depozitáře

Archiv potřebuje navýšit úložnou kapacitu, aby mohl v budoucnu přejímat další operáty dřívějších pozemkových evidencí z katastrálních pracovišť. Z tohoto důvodu bylo zahájeno jednání s Českým úřadem zeměměřickým a katastrálním o přípravě výstavby nového depozitáře ÚAZK v katastru obce Zdiby. V roce 2025 bude vypracována úvodní studie a zahájena příprava dalších kroků, aby mohla být stavba nového depozitáře zahájena okolo roku 2030.

B) Tabulková část výroční zprávy

Formulář pro zpracování zpráv o činnosti specializovaných archivů

1 Identifikace archivu

Název a sídlo archivu
Ústřední archiv zeměměřictví a katastru, Pod Sídlištěm 1800/9, 182 00 Praha 8 - Kobylisy
Elektronická podatelna
zu.praha@cuzk.gov.cz
URL
https://cuzk.gov.cz/Urady/Zememericky-urad/Dalsi-informace/UAZK/Prohlizeni-archivalii,-archivni-mapy.aspx
ID datové schránky
6yvadsa

Název a sídlo archivu
Telefon
+420 284 041 681 (ředitel archivu), +420 284 041 616 (badatelna)
Zařazení archivu v organizační struktuře zřizovatele
Archiv je v organizační struktuře zřizovatele, kterým je Zeměměřický úřad, zařazen jako odbor Zeměměřické sekce úřadu
<i>Komentář:</i>

2 Personální podmínky archivu (stav k 31. 12. vykazovaného roku)

Zaměstnanci	Systemizovaná místa	Skutečnost
13	13	13
<i>Komentář:</i>		

3 Celkové množství uložených archiválií a archivní pomůcky

Archiválie		
Celkové množství uložených archiválií		1196,37 bm; 0 MB
Počet zpracovaných metrů archiválií		587,73 bm (tj. 49 %)
- z toho inventarizovaných		0 bm (tj. 0 %)
Počet nezpracovaných metrů archiválií		608,64 bm (tj. 51 %)
Archivní soubory		
Celkový počet archivních souborů		30
Počet nových archivních souborů za vykazovaný rok		0
Počet zrušených listů NAD za vykazovaný rok		0
Archivní soubory podle evidenčních statusů		
Počet archivních souborů v evidenčním statusu		bm
č. 1	30	1196,37
č. 2	0	0
č. 3	0	0
č. 4	0	0
č. 5	0	0
Archivní pomůcky		
Celkový počet archivních pomůcek		31
Počet nových archivních pomůcek za vykazovaný rok		0
Celkový počet zveřejněných archivních pomůcek dálkovým způsobem		0
Počet zveřejněných archivních pomůcek dálkovým způsobem za vykazovaný rok		0

Počet zrušených archivních pomůcek za vykazovaný rok	0
<i>Komentář: Archivní pomůcky budou postupně přepracovány nástrojem ProArchiv NZP.</i>	

4 Výběr archiválií (včetně jejich přírůstků a úbytků za vykazovaný rok)

4.1 Trvalé skartační souhlasy (TSS)

Celkový počet vydaných TSS	Počet využitých TSS	Počet nově vydaných TSS
2	2	0
<i>Komentář:</i>		

4.2 Metodické dohlídky

Organizační útvar zřizovatele	Počet metodických dohlídek
	0
Celkem	
<i>Komentář:</i>	

4.3 Protokoly o výběru archiválií

Výběr	Ve skart. řízení	Mimo skart. řízení	Počet správ. řízení podle § 10 odst. 3	Počet bm dokumentů předložených k výběru
Počet protokolů	1	23	0	20 bm (skart. řízení ZÚ)
<i>Komentář:</i>				

4.4 Přehled přírůstků a úbytků archiválií

bm celkem	Přírůstek (bm)				Úbytek (bm)		
	Skartační/mimo skartační řízení (bm)	Nákup/Dar	Delimitace	Přírůstek (MB)	bm celkem	Delimitace	Vnitřní skartace
0,65	0,3 bm/0,35 bm	0 bm/0,08 bm	0	0	0	0	0
<i>Komentář:</i>							

5 Zpracování archiválií

Archivní soubor	Celková metráž	Zpracováno (bm/MB)	Inventarizováno (bm/MB)	Katalogizováno (BM)
0	0	0	0	0
Celkem	0	0	0	0
<i>Komentář:</i>				

Komentář: Užívá se SW ProArchiv ve verzi NZP. Po migraci veškerých dat ze starého do nového systému probíhají zejména úpravy migrovaných dat, teprve poté budeme pokračovat v rozsáhlejší inventarizaci. Až do dokončení nezbytných prací proto budeme množství za rok zpracovaných a inventarizovaných archiválií deklarovat jako nulové.

Údaje ze softwarů pro zpracování archiválií	
Počet jednotek popisu – aktuální stav	293 009
Počet změn archivních entit za rok	---
<i>Komentář: Počet změn za 2024 zatím nelze relevantně sledovat, vykážeme až za rok 2025. Zahájení připojování k IS CAM plánujeme na rok 2025.</i>	

6 Využívání archiválií a jejich prezentace

	Počet badatelů	Počet badatelských návštěv	Počet správních řízení podle § 38 odst. 2
Celkem	76	162	0

6.1 Rešerše

Počet rešerší	Z toho pro úřední potřebu	Z toho pro soukromé účely
0	0	0
<i>Komentář: Badatelské dotazy a požadavky ze strany úřadů i pro soukromou potřebu jako rešerše neúčtujeme a tedy ani nevykazujeme.</i>		

6.2 Počet přístupů

Počet vzdálených přístupů do e-badatelny/digitálního archivu/ prezentačních webů za vykazovaný rok	Nesledujeme
Počet unikátních přístupů do e-badatelny/digitálního archivu/ prezentačních webů za vykazovaný rok	Nesledujeme

Počet přístupů do základních registrů v souvislosti s plněním rolí „Zpracování osobních údajů žadatelů o nahlížení“ a „Zajištění souhlasu osob s nahlížením do archiválií obsahujících citlivé osobní údaje“	0
<i>Komentář:</i>	

6.3 Prezentace odborné činnosti archivu

Publikace (spolu)vydané archivem/publikační činnost pracovníků archivu
<i>Výčet:</i>
Konference, semináře, exkurze, výstavy pořádané mimo archiv, spolupráce s jinými institucemi.
<i>Výčet: Účast na společném projektu Fakulty stavební ČVUT a Přírodovědecké fakulty UK s názvem Vltava II – proměny historické krajiny.</i>
Konference a semináře (spolu)pořádané archivem
<i>Výčet:</i>
Přednášky (spolu)pořádané archivem
<i>Výčet: Přednášky na Konferenci ESRI ČR, v Národním archivu, na doprovodné akci v rámci zasedání Pracovní skupiny pro exonyma při OSN, na sympoziu Z dějin geodézie a kartografie v Národním technickém muzeu.</i>
Exkurze v archivu
<i>Výčet: 3 exkurze (Masarykova univerzita v Brně, Přírodovědecká fakulta UK v Praze, Střední průmyslová škola stavební v Ostravě).</i>
Výstavy (spolu)pořádané archivem/zápůjčky archiválií na ostatní výstavy
<i>Výčet: Archiv se podílí na četných výstavách prezentovaných veřejnosti v přepážkové hale budovy zeměměřických a katastrálních úřadů v Praze – Kobylisích, vždy ale pouze reprodukcemi archiválií. Originály archiválií na výstavy nezapůjčuje.</i>
Spolupráce s médii (reportáže, rozhovory atp.)
<i>Výčet:</i>
Projekty archivu - interní/externí
<i>Výčet: Připravuje se spoluúčast archivu na projektu Digitalizace velkoformátových archiválií (Národní archiv a Výzkumný ústav geodetický, topografický a kartografický ve Zdíbech).</i>
Účast na soupisech archiválií
<i>Výčet:</i>
Studentské a jiné praxe

Výčet:
Další
Výčet:

7 Digitalizace archiválií

Počet zhotovených snímků digitálních kopií zpřístupněných dálkovým způsobem celkem	760 892
Počet zhotovených snímků digitálních kopií zpřístupněných dálkovým způsobem za vykazovaný rok	17 549
Počet zhotovených bezpečnostních snímků digitálních kopií celkem	0
Počet zhotovených bezpečnostních snímků digitálních kopií za vykazovaný rok	0
Počet digitalizovaných jednotlivin archiválií za vykazovaný rok	44 423
<i>Komentář: V aplikaci Archiv publikováno 326 279 digitalizátů, v aplikaci Digitální badatelna publikováno 434 613 digitalizátů. Částečně se ale překrývají, takže výsledný součet je vyšší než přesný počet dálkově publikovaných archiválií.</i>	

8 Stav archiválií

Počet prověrek fyzického stavu	0
Počet prověřených archivních souborů	0
- z toho nepoškozených	0
- z toho poškozených	0
Charakter poškození	
<i>Komentář: Fyzický stav archiválií je kontrolován namátkově a průběžně v rámci manipulačních prací a vyhledávání archiválií při vyřizování badatelských dotazů.</i>	

8.1 Výkyvy hodnot mikroklimatu v depozitářích ve srovnání s přílohou č. 5 vyhlášky č. 645/2004 Sb.

Umístění a číslo depozitáře	Datum měření	Naměřené minimální/maximální hodnoty (°C, %)
<i>Komentář: Hodnoty mikroklimatu viz oddíl C) Mikroklima v depozitářích.</i>		

8.2 Archivní kulturní památky, Národní kulturní památky, památky UNESCO

	Číslo AKP/NKP	Název památky	Název arch. souboru	inv.č./sign./ ref. ozn./ celý AS
Celkový počet	0			
Prohlášené ve vykazovaném roku	0			
Zrušené ve vykazovaném roku	0			
<i>Komentář:</i>				

8.3 Prověra fyzického stavu AKP, NKP, UNESCO

Číslo AKP/NKP	Název památky	Název souboru archivního	inv.č./sign./ ref. ozn./ celý AS	Datum prověrky
<i>Komentář:</i>				

9 Konzervace a restaurování archiválií

Druh archiválie	Restaurování	Faksimile	Obalový materiál/kartonáž
Pergamenové listiny			
Papírové listiny			
Pečeti			
Pergamenové rukopisy			
Papírové rukopisy a tisky			
Spisy (aktový materiál)			
Mapy, plány, technické výkresy			
Grafické listy, plakáty			
Fotografický materiál			
Vazby archivních pomůcek			

Ochranná pouzdra a desky			
Jiné			
<p><i>Komentář: V přípravě je konzervační zásah ve spolupráci s konzervátory Národního archivu ve věci nálezů neaktivní plísně na jednom z atlasů z 18. století. Bude realizováno v roce 2025. Viz níže.</i></p>			

9.1 Restaurátorská pracoviště

Restaurátorská pracoviště	Adresa
0	
<p><i>Komentář: Archiv vlastní restaurátorské pracoviště nemá.</i></p>	

9.2 Počet kontrol a průzkumů

Počet provedených kontrol v depozitářích	0
Počet provedených mikrobiologických průzkumů v depozitářích	1
Počet provedených mikrobiologických průzkumů ve spisovnách	0
<p><i>Komentář: Mikrobiologický průzkum pražského depozitáře proveden pracovníky oddělení konzervace a restaurování Národního archivu v důsledku nálezů neaktivní plísně v atlasu z 18. století. Viz výše.</i></p>	

10 Stavební a prostorové podmínky

Celková kapacita úložných prostor	1500 bm
Celková využitá kapacita úložných prostor	1200 bm
Celková volná kapacita úložných prostor	300 bm
Celková volná kapacita splňující parametry Přílohy č. 5 k Vyhlášce 645/2004 Sb. (teplota a relativní vlhkost)	300 bm
<p><i>Komentář: Navýšení úložné kapacity je v řešení – ve spolupráci s Českým úřadem zeměměřickým a katastrálním zahájil ÚAZK a Zeměměřický úřad přípravu výstavby nové budovy depozitáře ÚAZK v areálu Výzkumného ústavu geodetického, topografického a kartografického ve Zdibech. Nová budova depozitáře by měla zajistit dostatečnou úložnou kapacitu do budoucna. Zahájení realizace je zatím plánováno okolo roku 2030.</i></p>	

11 Informace o výkonu činnosti příslušného státního archivu jako správního úřadu na úseku archivnictví a výkonu spisové služby vůči akreditovanému archivu ve věci

Počet kontrol podle z. č. 255/2012 Sb., o kontrole, ve věcech archivnictví a spisové služby	0
Počet rozhodnutí o námitkách proti protokolu o skartačním řízení nebo mimo skartačním řízení	0
Počet rozhodnutí o podání badatele, kterému nebylo umožněno nahlížení do archiválií nebo pořizování výpisů, opisů anebo kopií archiválií v analogové podobě nebo replik archiválií v digitální podobě náležejících do péče akreditovaných archivů	0
Počet rozhodnutí o opakovaném neplnění povinností podle § 59 odst. 4 zákona	0
Počet uložených správních trestů	0
Počet posouzených protokolů o výběru archiválií podle § 52 písm. i) zákona	0
Počet zproštění povinnosti zachovávat mlčenlivost podle § 14 odst. 1 zákona	0
Počet místních šetření v archivu	0
Počet využití metodické a poradenské pomoci	0
<i>Komentář:</i>	

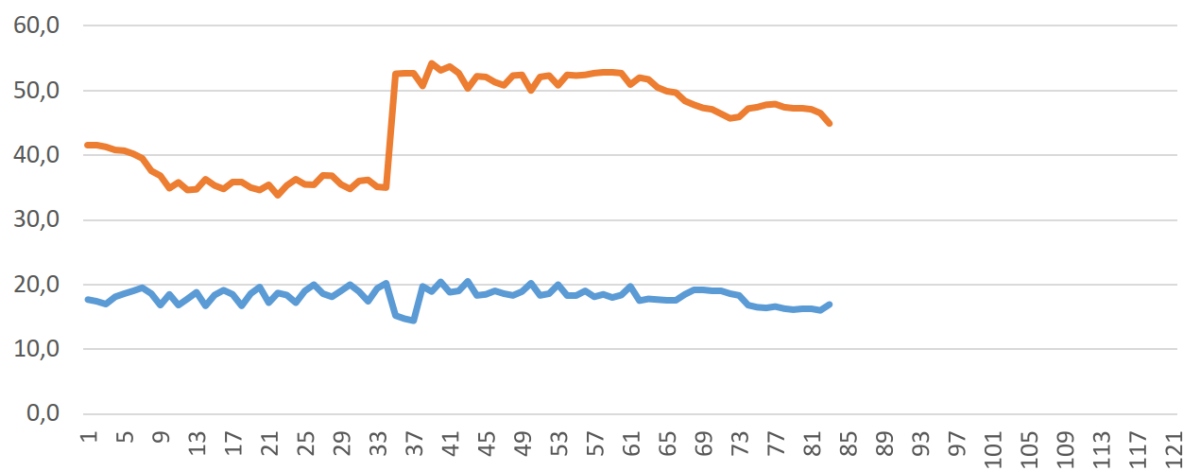
C) Mikroklima v depozitářích

Grafy průběhu teploty a relativní vlhkosti vzduchu v jednotlivých místnostech depozitářů v Pardubicích a v Praze jsou generované softwarem přístrojů s automatickým záznamem měření. Hodnoty některých místností jsou v důsledku předčasného vybití baterií v přístrojích bohužel neúplné.

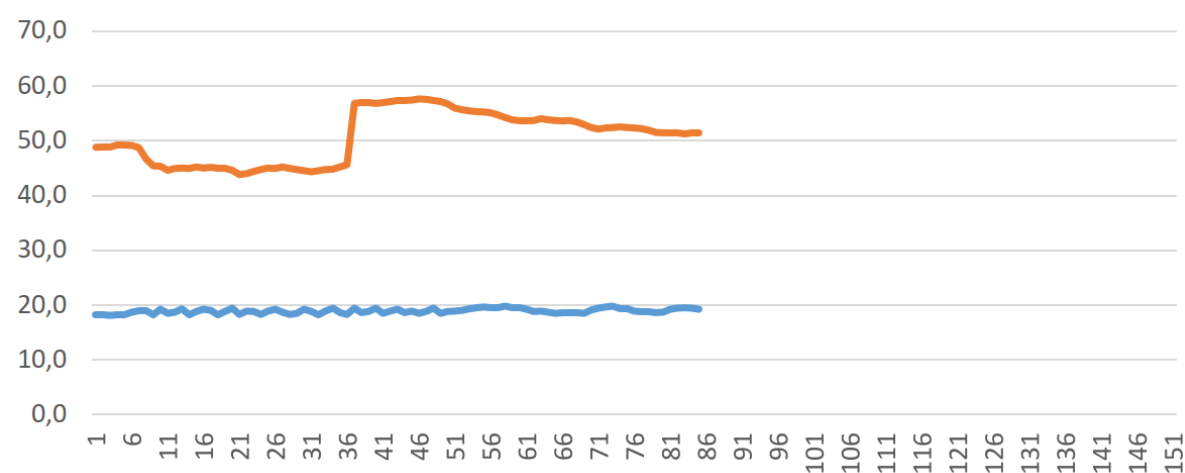
Depozitář Pardubice – první patro



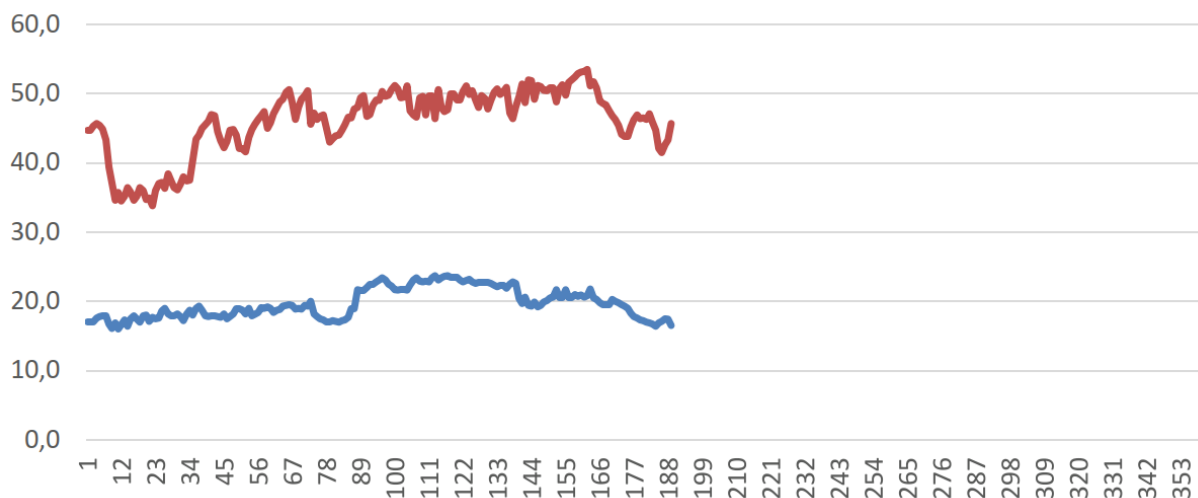
Depozitář Pardubice – druhé patro



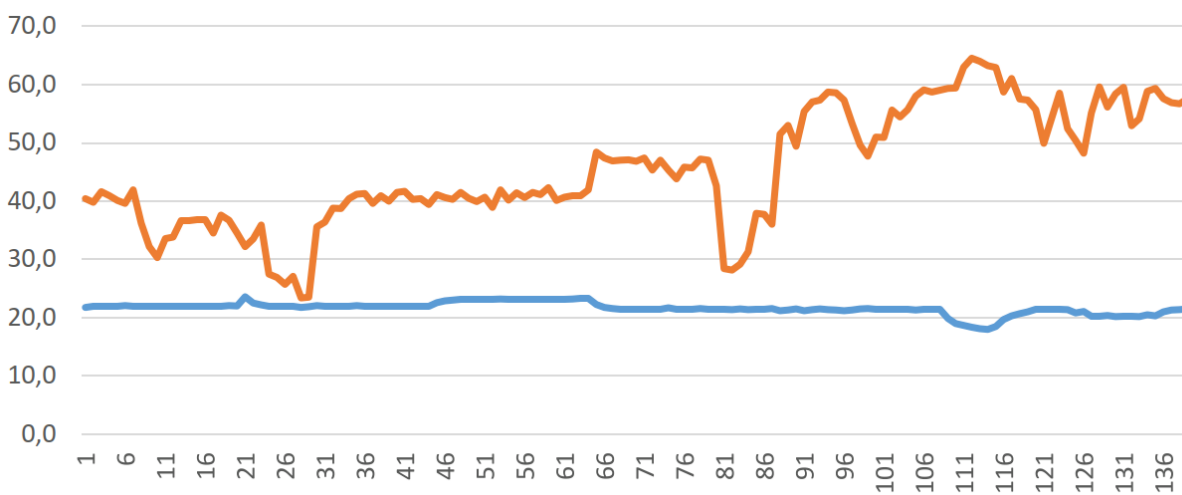
Depozitář Pardubice – přízemí neprůchozí



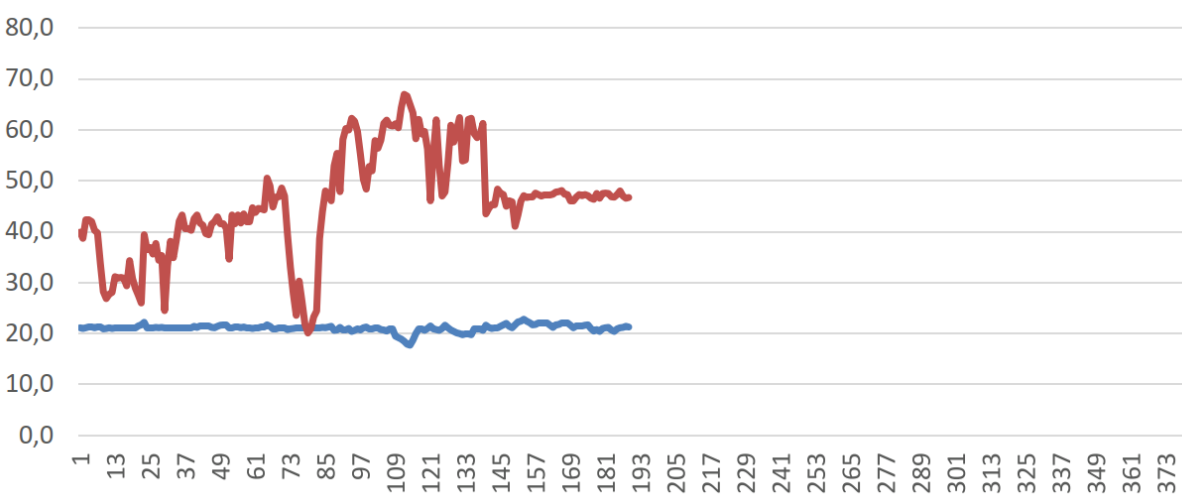
Depozitář Pardubice – přízemí průchozí



Depozitář Praha – první patro



Depozitář Praha – druhé patro



Výroční zpráva Zeměměřického úřadu je publikována na
<https://www.cuzk.cz/Urady/Zememericky-urad/Zpravy-ZU/Vyrocni-zpravy-ZU-souhrne-informace.aspx>

Výroční zpráva ÚAZK je publikována na
<https://www.cuzk.cz/Urady/Zememericky-urad/Dalsi-informace/UAZK/Prohlizeni-archivalii,-archivni-mapy.aspx>

V Praze dne 28. února 2025

Č. j. ZÚ-00951/2025-13800

Zpracoval:
RNDr. Miroslav Kronus
Zeměměřický úřad
ředitel ÚAZK
podepsáno elektronicky