

Popis webových služeb DP pro uživatele

Název dokumentu	Popis webových služeb DP pro uživatele		
Název souboru	UD007_WS-DP Popis webových služeb pro uživatele		
Verze ISKN	10.1.0		
Verze dokumentu	1.0		
Dostupnost	www.cuzk.cz / distribuce koncovým uživatelům		
Zpracoval	NESS Czech s.r.o.	Datum	18.03.2024
Kontroloval	Ing. Jan Bílek, konzultant ČÚZK	Datum	12.04.2024
Schválil	Ing. Radek Chromý, Ph.D., místopředseda ČÚZK	Datum	19.04.2024
Číslo jednací	ČÚZK-013337/2024	Platnost od	29.04.2024

Obsah:

1. Úvod.....	4
2. Základní informace.....	5
2.1 Použité zkratky	5
3. Webové služby DP (WSDP).....	6
3.1 Přístupový bod.....	6
3.2 Obecný vstupní formát.....	6
3.3 Výstupní formát.....	6
3.4 Kontrola formátů parametrů	7
3.5 Parametry specifické pro jednotlivé typy uživatelů	7
3.6 Stav WS	7
3.7 Číselníky.....	8
3.8 Informace	9
3.8.1 Získání MBR	9
3.8.2 Informace o jednotce	10
3.8.3 Náhled pro LV	10
3.9 Sestavy.....	11
3.9.1 Seznam sestav.....	11
3.9.2 Odebrání sestavy	11
3.9.3 Smazání sestavy	12
3.9.4 Společná část požadavků na sestavu	12
3.9.5 List vlastnictví	13
3.9.6 Kopie katastrální mapy.....	14
3.9.7 Informace o parcelách	15
3.9.8 Informace o stavbách	15
3.9.9 Informace o jednotkách.....	16
3.9.10 Informace o právech stavby.....	16
3.9.11 Informace o řízení	16
3.9.12 Informace o definičních bodech.....	17
3.9.13 Přehled vlastnictví.....	18
3.9.14 Přehled vlastnictví s nemovitostmi	18
3.9.15 Evidence práv pro osobu	19
3.9.16 Výpis zákaznického účtu	19
3.9.17 Cenové údaje dle nemovitostí.....	19
3.9.18 Cenové údaje dle řízení	20
3.9.19 Cenové údaje dle katastrálního území.....	20
3.9.20 Sbírka listin	21
3.10 Správa účtu	21
3.10.1 Změna hesla uživatele	21
3.11 Vyhledávání.....	21
3.11.1 Vyhledávání OS.....	21
3.11.2 Vyhledávání parcely	24
3.11.3 Vyhledávání stavby	24
3.11.4 Vyhledávání jednotky.....	25
3.11.5 Vyhledávání práva stavby	26

3.11.6	Vyhledávání řízení.....	26
3.11.7	Vyhledávání dokumentu.....	27
3.12	Příklady volání webových služeb (WS)	27
3.13	Autentizace a autorizace	30
3.14	Zahrnutí provozních informací do odpovědí webových služeb	31
3.15	Omezení počtu současně pracujících uživatelů.....	32
4.	Bezpečnostní politika služeb.....	33
4.1	Způsob zajištění bezpečnosti webových služeb	33
4.2	Způsob zajištění bezpečnosti vazeb	33
4.3	Rozsah přístupových oprávnění a omezení pro jednotlivé oprávněné uživatele	33
4.4	Informace o chybách	34
4.5	Informace o přerušení služby.....	41
5.	Zpoplatnění poskytovaných výstupů	42
6.	Vracení sestav	43
6.1	Sestavy – možné stavy	43
6.2	Formát sestav vracených aplikací	43
6.3	List vlastnictví - záložky	44
6.3.1	Podrobný popis záložek.....	44
6.3.2	XML formát sestav	45
6.4	Kódování diakritiky	45
6.5	Omezení délky výstupů	45
7.	Prostředí pro ověření služeb WSDP	46
7.1.1	WSDL soubory WSDP v2.9	46
7.1.2	XSD definice WSDP v2.9	46
8.	Přílohy	48
8.1	Příloha 1: Komunikace klient – server.....	48

1. Úvod

Informační systém katastru nemovitostí (ISKN) je součástí Informačních systémů veřejné správy (ISVS) a slouží pro správu a vedení katastru nemovitostí České republiky (KN). Aplikace Webové služby dálkového přístupu (WSDP) je placená aplikace, která umožňuje registrovaným uživatelům integrovat přístup k údajům katastru nemovitostí do jejich vlastního programového rozhraní.

V tomto dokumentu jsou popsány jednotlivé webové služby Dálkového přístupu do KN včetně služeb podpůrných (číselníky, vyhledávání, seznam výstupů a vyžádání výstupu), způsoby jejich volání a struktura odpovědí. Dále je zde popsána autentizace a autorizace ke službám a bezpečnostní politika služeb.

Dokument je technickou dokumentací služby referenčního rozhraní dle § 2, odst. 3 vyhlášky č. 53/2007 Sb., o technických a funkčních náležitostech uskutečňování vazeb mezi informačními systémy veřejné správy prostřednictvím referenčního rozhraní (vyhláška o referenčním rozhraní) a zároveň i uživatelskou příručkou dle § 10, odst. 1, písm. c) vyhlášky č. 529/2006 Sb., o požadavcích na strukturu a obsah informační koncepce a provozní dokumentace a o požadavcích na řízení bezpečnosti a kvality informačních systémů veřejné správy (vyhláška o dlouhodobém řízení informačních systémů veřejné správy).

V souvislosti s GDPR (General Data Protection Regulation, nařízení EU 2016/679) je veškerá činnost v aplikaci DP monitorována a logována. Zároveň jsou vedeny záznamy o všech vyhledaných OS a tyto záznamy lze v určitém časovém intervalu dohledat.

Zkratky použité v tomto dokumentu jsou vysvětleny v kapitole

Použité zkratky.

2. Základní informace

Od verze ISKN 9.1.1 (v provozu od května 2021) jsou dostupné webové služby WSDP ve verzi 2.9.

2.1 Použité zkratky

Zkratka	Text
ČÚZK	Český úřad zeměměřický a katastrální
DB	Databáze
DP	Dálkový přístup – aplikace umožňující klientům přístup k vybraným datům KN
ID	interní unikátní identifikátor záznamu v tabulce
ISKN	Informační systém katastru nemovitostí
k.ú.	katastrální území
KN	katastr nemovitostí
LV	list vlastnictví
MBR	minimum bounding rectangle – minimální ohraničující obdélník
MTOM	SOAP Message Transmission Optimization Mechanism – systém přenášení příloh v SOAP protokolu (viz http://www.w3c.org)
OFO	oprávněná fyzická osoba
OPO	oprávněná právnická osoba
OS	oprávněný subjekt, v případě popisu programového prostředí operační systém
PDF	Portable Document Format (standard ISO 32000)
POSIDent	Pseudonymizovaný identifikátor se zašifrovanými údaji OS
RPC	Remote Procedure Call – vzdálené volání procedur
URL	Uniform Resource Locator – adresa zdroje
WS	webové služby
WSDL	Web Service Description Language – jazyk popisující webové služby
WSDP	Webové služby Dálkového přístupu do KN – název aplikace provozované ČÚZK
WSS	Web Service Security – způsob zabezpečení webových služeb, rozšiřující standard SOAP
XML	eXtensible Markup Language
XSD	Definice struktury XML (XML Schema Definition)

3. Webové služby DP (WSDP)

Dokument popisuje WSDP ve verzi 2.9.

3.1 Přístupový bod

Rozhraní webových služeb je definováno za použití standardů Web Service Definition Language a XML Schema Definition Language. XSD jsou sdíleny. WSDL i XSD jsou dostupné v rámci dokumentace v adresáři: [https://katastr.cuzk.cz/dokumentace/ws29/wsdp/\[název služby\].\[wsdl nebo xsd\]](https://katastr.cuzk.cz/dokumentace/ws29/wsdp/[název služby].[wsdl nebo xsd])

(např.: https://katastr.cuzk.cz/dokumentace/ws29/wsdp/sestavy_v29.xsd pro práci se sestavami).

Společné XSD jsou potom v adresáři <https://katastr.cuzk.cz/dokumentace/xsd/>, jsou to soubory commonTypes_v29.xsd a baseTypes_v29.xsd. Kromě nich WS využívají i gml.xsd.

Jednotlivé WS jsou:

- číselníky ([ciselnik_v29.wsdl](#))
- informace ([informace_v29.wsdl](#))
- sestavy ([sestavy_v29.wsdl](#))
- správa účtu ([ucet_v29.wsdl](#))
- vyhledávání ([vyhledat_v29.wsdl](#))

Každá webová služba je přístupná přes uvedený přístupný bod, který se skládá z několika částí:

[https://\[doména\]/ws/\[kontextAplikace\]/\[verze\]/\[názevSlužby\]](https://[doména]/ws/[kontextAplikace]/[verze]/[názevSlužby])

(Např. <https://katastr.cuzk.cz/ws/wsdp/2.9/sestavy> pro práci se sestavami).

3.2 Obecný vstupní formát

Definice webových služeb jsou realizovány pomocí WSDL souborů. Příchozí požadavek se kontroluje vůči XSD, zkontrolováno je především vyplnění povinných elementů, správná délka a formát u jednotlivých elementů, při použití výčtových typů i to, zda hodnota náleží do výčtu.

Kromě toho existují ještě aplikační omezení, která nelze v XSD definovat. Požadavky se na tato omezení kontrolují až při samotném zpracování v rámci aplikace a případné chyby jsou vráceny jako součást odpovědi.

3.3 Výstupní formát

Odpověď WS vrácená v rámci SOAP Body je členěna na hlavičku, element „**vysledek**“ a samotné tělo zprávy s požadovanými údaji.

V elementu „**vysledek**“ jsou uvedena všechna hlášení spjatá se zpracováním požadavku v podobě elementů „**zprava**“. Vždy je zde uvedena nejméně jedna zpráva, buďto informace o úspěšně provedené operaci nebo chybové hlášení z důvodu chyby při zpracování. Zprávy obsahují následující informace:

- kód (atribut „kod“) – kód zprávy definovaný číselníkem zpráv. Pokud hodnota kódu bude větší než 9000, pak tento kód není uveden v číselníku zpráv, ale jedná se o provozní informační text.
- úroveň (atribut „uroven“) – definuje závažnost zprávy (INFORMACE, VAROVANI, CHYBA)
- text zprávy – textový popis zprávy
- identifikátor chyby – v případě neočekávané chyby (kód 385) je součástí textu zprávy jednoznačný identifikátor chyby. Tento identifikátor může být vyžadován ze strany uživatelské podpory aplikace.

3.4 Kontrola formátů parametrů

Kontrola formátu položek je dvojitá, ta první je na úrovni parsování XML podle platného XSD. V případě chyby se vrátí zpět následná XML:

```
<SOAP-ENV:Envelope xmlns:SOAP-ENV="http://schemas.xmlsoap.org/soap/envelope/">
  <SOAP-ENV:Body>
    <SOAP-ENV:Fault>
      <faultcode>SOAP-ENV:Client</faultcode>
      <faultstring>cvc-enumeration-valid: [Podrobný popis chyby]</faultstring>
    </SOAP-ENV:Fault>
  </SOAP-ENV:Body>
</SOAP-ENV:Envelope>
```

Druhá je kontrola podle aplikační logiky, kde se v případě chyby vrací chybové hlášení jako součást zprávy – element <vysledek>.

3.5 Parametry specifické pro jednotlivé typy uživatelů

Dále v textu dokumentu se ověřující osobou rozumí uživatel, který k WS přistupuje pod účtem typu „Ověřující“.

Parametry **ucelKod**, **cisloJednaci**, **poradoveCislo** a **overovaciDolozka** jsou použity u služeb vytvářejících výstupy z katastru nemovitostí ve formátu PDF/XML. S výjimkou výstupů, které zadání těchto parametrů nevyžadují (vypisUctu), tak jako je tomu v interaktivní aplikaci DP.

Parametry **ucelKod** a **cisloJednaci** jsou povinné pro **bezúplatné uživatele**. V případě, že hodnoty parametrů jsou vyplněny u uživatele jiného typu, jsou tyto hodnoty ignorovány. V případě nevyplnění parametru **ucelKod** resp. **cisloJednaci**, je uživateli vrácena chyba číslo 119 resp. 118. Hodnoty parametru **ucelKod** jsou kontrolovány proti platným hodnotám číselníku účelů. Pokud kód v číselníku neexistuje, je vrácena chyba číslo 454.

Parametry **poradoveCislo** a **overovaciDolozka** jsou povinné pro **ověřující osoby**. V případě, že hodnoty parametrů jsou vyplněny u uživatele jiného typu, jsou tyto hodnoty ignorovány. V případě nevyplnění těchto hodnot je uživateli vrácena chyba číslo 120.

Povolené hodnoty parametrů jsou kontrolovány vždy, tj. i v případě, kdy uživatel vyplní parametr, který je pro takový typ uživatele ignorován. Např. pokud platící uživatel vyplní parametr **ucelKod** neplatnou hodnotou, bude vrácena chyba číslo 454.

3.6 Stav WS

Od verze 2.9 je do všech webových služeb (Ucet, Sestavy, Vyhledat, Informace, Ciselniky) doplněna nová metoda „stavWS“.

Název funkce: stavWS

Ukázka:

```
<soapenv:Envelope xmlns:soapenv="http://schemas.xmlsoap.org/soap/envelope/"
  xmlns:v2="http://katastr.cuzk.cz/ciselnik/types/v2.9">
  <soapenv:Header/>
  <soapenv:Body>
    <v2:StavWSRequest/>
  </soapenv:Body>
</soapenv:Envelope>
```

Struktura výstupu - odpověď služby vrací informace s následujícími údaji:

Sloupec	Popis
---------	-------

verze	verze volané webové služby
prihlasovacíJmeno	jméno přihlášeného uživatele
zpracovano	datum a čas zpracování na serveru

3.7 Číselníky

V této skupině služeb jsou funkce na vyhledávání hodnot v číselnících. Přístupový bod webové služby je <https://katastr.cuzk.cz/ws/wsdp/2.9/ciselnik>.

Celkově je tato služba rozdělena na následující skupiny operací a jednotlivé operace:

skupina operací	operace
základní číselníky:	
	seznamCiselniku
	seznamStatu
	seznamKraju
	seznamCislovaniParcel
	seznamDruhuPozemku
	seznamVyuzitiStavby
	seznamVyuzitiJednotky
	seznamVyuzitiPozemku
	seznamUrceniVymery
	seznamZpusobOchrany
	seznamUcelu
	seznamTypuStaveb
	seznamTypuOperaci
	seznamPredmetuRizeni
	seznamTypParcely
	seznamTypuJednotek
	seznamUceluPS
základní číselníky s číselným kódem:	
	seznamTypuParcel
	seznamTypuOS
	seznamTypuRizeni
	seznamKU
	seznamMestskychCasti
	seznamUlic
	seznamOkresu
	seznamCharakteristikOS
ostatní číselníky:	
	seznamObci
	seznamCastiObci
	seznamPracovist
	seznamOperaciRizeni

	seznamZdrojuCislovaniZE
	seznamTypuPravnichVztahu
	seznamZprav
	seznamHistKU

V podmínice „obsahuje“ (viz xsd) je možné využít zástupný znak „%“. Například při hledání obcí a zadání „Velt%“ budou vráceny všechny obce obsahující shluk písmen „Velt“ (např.: Veltruby, Veltrusy, Veltěže).

Kontroly:

Na vstupu se ověřuje správnost předaných kódů.

Kód chyby	Zjednodušený popis	Metoda číselníků
393	neplatný kód okresu	seznamOkresu, seznamObci
394	neplatný kód nového kraje	seznamOkresu
395	neplatný kód obce	seznamObci, seznamCastiObci, seznamKU, seznamMestskychCasti, seznamUlic
303	neplatný kód části obce	seznamCastiObci
391	neplatný kód katastrálního pracoviště	seznamPracovist
302	neplatný kód katastrálního území	seznamHistKU, seznamKU
396	neplatný kód městské části	seznamMestskychCasti
397	neplatný kód ulice	seznamUlic

3.8 Informace

V této skupině služeb jsou funkce pro získání informací. Přístupový bod webové služby je <https://katastr.cuzk.cz/ws/wsdp/2.9/informace>.

3.8.1 Získání MBR

Název funkce: dejMBRParcel

Název parametru	Povinný	Popis
seznamParcel	ano	Seznam ID parcel

Výstupní formát: XML dokument typu DejMBRParcelResponse.

Funkce: Vrací minimální omezující obdélník pro jednotlivé parcely ze zadaného výběru parcel. Seznam parcel je vstupním parametrem a obsahuje výčet ID parcel. MBR je určen pro každou parcelu zvlášť a to jako obdélník opsaný hranicím parcely. Pro každou parcelu na vstupu je v XML odpovědi vytvořen samostatný XML element s názvem „MBR“, který kromě identifikátoru parcely obsahuje i její MBR (je-li jej možné určit). Pokud některé z parcel ze vstupního seznamu parcel nebudou existovat v přítomnosti ISKN, bude vrácena chyba s tím, že seznam identifikátorů těchto parcel bude uložen v XML elementu <vysledek>.

Pro vrácení údajů o MBR jednotlivých parcel jsou v rámci isknResponse použity XML elementy z namespace GML (tzn. **Geography Markup Language**) definovaného **Open Geospatial Consortium** (<http://www.opengeospatial.org/>).

Ukázka:

```
<infoList>
  <MBRList>
    <MBR>
      <IDList typ="PAR_S">
        <ID>5569112301</ID>
      </IDList>
    </MBR>
  </MBRList>
</infoList>
```

```
<ns1:boundedBy>
  <ns1:Envelope>
    <ns1:lowerCorner>749749 1164022</ns1:lowerCorner>
    <ns1:upperCorner>749775 1164055</ns1:upperCorner>
  </ns1:Envelope>
</ns1:boundedBy>
</MBR>
</MBRList>
</infoList>
```

Pokud nebudou nalezeny pro některou ze zadaného seznamu parcel hranice parcely (tj. bez ohledu na existenci jejich definičních bodů), odpověď pro takovou parcelu bude obsahovat uvnitř „MBR“ elementu pod „boundedBy“ XML element „Null“ s prázdným obsahem:

Ukázka „prázdného“ XML elementu „boundedBy“:

```
<boundedBy xmlns="http://www.opengis.net/gml/3.2">
  <Null />
</boundedBy>
```

Hodnoty souřadnic protilehlých rohů MBR jsou vráceny v metrech jako (Y, X) v systému S-JTSK a zaokrouhleně na metry – tj. bez desetinných míst (a bez desetinné tečky). Zaokrouhlení MBR je provedeno na celá čísla (= metry) tak, aby minimální souřadnice byly zaokrouhleny na celé číslo směrem dolů a maximální souřadnice na celé číslo směrem nahoru. Cílem je následně s těmito parametry volat generování sestavy kopie katastrální mapy, kde se vstupní hodnoty zadávají v metrech.

Kontroly: Před výpočtem se provádí kontrola existence předaných identifikátorů. V případě neznámého identifikátoru je vrácena chyba číslo 304 (viz seznam zpráv).

3.8.2 Informace o jednotce

(funkce je dostupná pro bezúplatné uživatele a CzechPOINT)

Název funkce: dejInfoJednotce

Název parametru	Povinný	Popis
idJednotky	právě jeden	ID jednotky
castObceKod	způsob identifikace musí být zadán	Kód části obce
stavbaTypKod		Kód typu stavby (povolené hodnoty 1, 2)
stavbaCislo		Číslo popisné resp. evidenční stavby
jednotkaCislo		Číslo jednotky

Výstupní formát: XML dokument typu DejInfoJednotceResponse.

Funkce: Služba vrátí pro zadanou jednotku údaje o této jednotce a stavbě, v níž je jednotka vedena, dále údaje listu vlastnictví, o osobách jako vlastnících dané nemovitosti včetně podílu na vlastnickém vztahu.

3.8.3 Náhled pro LV

(funkce je dostupná pro bezúplatné uživatele a CzechPOINT)

Název funkce: dejNahledLV

Název parametru	Povinný	Popis
lvId	právě jeden	ID LV
katuzeKod	způsob identifikace	Kód k.ú. (šestimístný)
lvCislo		Číslo listu vlastnictví

	musí být zadán	
--	-------------------	--

Výstupní formát: XML dokument typu DejNahledLVResponse.

Funkce: Služba vrátí pro zadaný list vlastnictví údaje o nemovitostech zapsaných na zadaném listu vlastnictví, dále údaje o osobách jako vlastnících daných nemovitostí včetně podílu na vlastnickém vztahu. Obsahem výstupu nejsou informace o omezeních daných právními vztahy k nemovitostem nebo k vlastníkům. Službou se vrací údaje aktuálně platné v systému, není umožněn výstup k datu do minulosti.

3.9 Sestavy

V této skupině služeb je funkce pro práci se sestavami – zařazení, odebrání, atd. Přístupový bod webové služby je <https://katastr.cuzk.cz/ws/wsdp/2.9/sestavy>.

Pomocí webových služeb je možné vytvářet některé sestavy k datu do minulosti. Hodnota parametru datumK musí být v minulosti minimálně 20 minut, pokud je hodnota novější, je vrácena chyba číslo 453 (DatumK musí být v minulosti, nebo nevyplněno.). Zároveň musí být hodnota novější než 4. 9. 2001. Pokud je datum starší, je vrácena chyba číslo 476 (Data z období před 4.9.2001 nejsou v systému dostupná.).

Pozn.: Pokud požadujete aktuální sestavu, datumK nevyplňujte.

Pokud uživatel potřebuje získat více sestav najednou a ve svém programovém vybavení zvolí dávkový způsob zpracovávání (nejprve shromáždění podkladů, pak hromadné zadání požadavků na sestavy a následné hromadné vyzvednutí sestav), potom při zasílání požadavků na vytvoření sestavy je nutné vložit mezi dvě po sobě jdoucí volání WS umělou prodlevu alespoň 2 vteřiny. Předejde se tím lokálnímu zahlcení front sestav a lokálnímu přetížení infrastruktury pro tvorbu sestav. Je dobré si uvědomit, že vytváření sestav je výpočetně poměrně složitá operace a i při poměrně robustně připravené infrastruktuře má tato infrastruktura své limity.

3.9.1 Seznam sestav

Název funkce: seznamSestav

Název parametru	Povinný	Popis
idSestavy	ne	Parametr pro načítání atributů určité sestavy

Funkce: Vrací seznam sestav. Součástí odpovědi je informace o typu sestavy (PDF/XML), cena, stav sestavy a informace o tom, zda je sestava opatřena el. značkou. Pokud je zadáno číslo sestavy, potom seznam obsahuje jen informace o sestavě s příslušným ID.

Pokud je zadán identifikátor sestavy a

- sestava s daným identifikátorem neexistuje (pro daného uživatele) nebo byla již smazána, je uživateli vrácena chyba číslo 304 – „Neexistuje záznam s daným identifikátorem!“,
- sestava je nevalidní, je uživateli vrácena informace 371 – „Výstup ve formátu XML není validní!“.

Pokud nebyl zadán identifikátor sestavy a

- seznam je prázdný, je uživateli vrácena zpráva číslo 392 (viz seznam chyb).
- seznam obsahuje nevalidní sestavu, je uživateli mimo jiné vrácena i informace 371 s příslušným ID sestavy.

3.9.2 Odebrání sestavy

Název funkce: vratSestavu

Název parametru	Povinný	Popis
idSestavy	ano	ID sestavy, která má být odebírána

Výstupní formát: XML dokument, který obsahuje informace o příloze - sestavě. PDF/XML dokument je součástí odpovědi. Pro přenos příloh je využito specifikace MTOM.

Pozn.: Dokument může být vrácen i inline v Base64, což není v rozporu se specifikací. Rozhodování, jaký formát bude zvolen, je interní věcí aplikačního serveru.

Pokud sestava, která má obsahovat el. značku, není touto značkou opatřena a uživatel, který požaduje odebrání sestavy, je typu ověřující, je vrácena chyba číslo 314. Pokud uživatel není typu ověřující, je sestava vytvořena a uživatel je upozorněn informační zprávou číslo 316 – „Výstup není opatřen elektronickou značkou.“ (netýká se Výstupu pro Sbírku listin). Pokud výstup ze Sbírky listin není opatřen elektronickou značkou a ani časovým razítkem, pak výstup je poskytnut uživateli mimo ověřujících osob, přičemž je vrácena zpráva číslo 514.

Pro případ, kdy je výstup ze Sbírky listin opatřen el. značkou, ale chybí časové razítko, je zobrazena zpráva číslo 516.

Funkce: Zaplatí (pokud nebyl ještě zaúčtován) a vrací vygenerovanou sestavu v odpovědi. Součástí odpovědi je informace o typu sestavy (PDF/HTML/XML/ZIP), cena, stav sestavy a informace o tom, zda je sestava opatřena el. značkou. Pokud sestava neexistuje, nebo je již smazaná, je uživateli vrácena chyba číslo 304.

3.9.3 Smazání sestavy

Název funkce: smazSestavu

Název parametru	Povinný	Popis
idSestavy	ano	ID sestavy, která má být smazána

Výstupní formát: XML dokument.

Funkce: Označí sestavu s daným ID jako smazanou. Sestava již nebude uživateli přístupná. Pokud sestava neexistuje, nebo je již smazaná, je uživateli vrácena chyba číslo 304.

3.9.4 Společná část požadavků na sestavu

Všechny požadavky na zpracování sestavy mají společnou část zprávy, kterou tvoří následující elementy, které tvoří dvě dvojice parametru typu choice, takže může být vyplněno `cisloJednaci` a `ucelKod`, nebo naopak `poradoveCislo` a `overovaciDolozka`.

U vybraných formátovaných výstupů (PDF, HTML) je umožněno vyhotovovat i datový (XML) formát se shodným datovým obsahem, tj. k jednomu časovému okamžiku. Možnost současného poskytnutí obou formátů je u sestav konfigurovatelná (na úrovni číselníku – nastavuje ČÚZK). V případě, kdy sestava funkcionalitu neumožňuje, je vrácena chyba číslo 527 – „Současné zadání formátovaného výstupu a XML formátu není pro daný typ sestavy povoleno.“

Název parametru	Povinný	Popis
format	ano	Formát výstupu – „pdf“, „xml“, „html“ nebo „zip“ (pouze pro cenové údaje dle katastrálního území).
pripojitXML	ne	V případě, že formát je PDF, operace vrátí současně sestavu i v XML formátu bez dalšího poplatku.
cisloJednaci	podmíněně, viz popis	Číslo jednací. Parametr je povinný pro bezúplatné uživatele. U uživatelů ostatních typů je parametr ignorován.
ucelKod	ne	Kód účelu. Parametr je povinný pro bezúplatné uživatele. U uživatelů ostatních typů je parametr ignorován.
poradoveCislo	podmíněně, viz popis	Pořadové číslo pro ověřující osoby. Parametr je povinný pro ověřující osoby. U uživatelů ostatních typů je parametr ignorován.
overovacíDolozka	ne	Parametr u ověřující osoby určuje, zda bude k sestavě připojena ověřovací doložka. Pokud ověřující uživatel parametr nezadá, bude použita výchozí hodnota „n“. U uživatelů ostatních typů je parametr ignorován.

3.9.5 List vlastnictví

4 formy spuštění:

1. přes ID LV
2. přes kód k.ú. a číslo LV
3. přes kód k.ú. a ID OS
4. přes seznam objektů

3.9.5.1 Přes ID LV

Název funkce: generujLV

Název parametru	Povinný	Popis
lvId	ano	ID LV, které se má vygenerovat
datumK	ne	Datum, ke kterému bude sestava vygenerována.

Výstupní formát: Viz odstavec „Vracení sestav“.

XSD sestavy: <https://katastr.cuzk.cz/dokumentace/xsd/sestavy/VypisZKatastruNemovitosti.xsd>

Funkce: Zařazuje sestavu do fronty.

3.9.5.2 Přes kód k.ú. a číslo LV

Název funkce: generujLVZjednodusene

Název parametru	Povinný	Popis
katastrUzemiKod	ano	Kód k.ú. (šestimístný)
lvCislo	ano	Číslo listu vlastnictví
datumK	ne	Datum, ke kterému bude sestava vygenerována.

Výstupní formát: Viz odstavec „Vracení sestav“.

3.9.5.3 Přes kód k.ú. a ID OS

Název funkce: generujLVPresOS

Název parametru	Povinný	Popis
katastrUzemiKod	ano	Kód k.ú. (šestimístný)
osId	ano	ID oprávněného subjektu (nebo master tohoto OS)
datumK	ne	Datum, ke kterému bude sestava vygenerována.

Výstupní formát: Viz odstavec „Vracení sestav“.

3.9.5.4 Přes objekty

Název funkce: generujLVPresObjekty

Název parametru	Povinný	Popis
seznamuObjektuTyp	ano	Určení typu seznamu objektů (PAR_S, STA_S, JED_S, PRA_S)
seznamObjektu	ano	Seznam ID objektů jednoho typu (všechny objekty musí být ze stejného LV)
castecnyVypis	ne	Příznak, zda má být vytvářen částečný výpis. Výchozí hodnota „n“.
datumK	ne	Datum, ke kterému bude sestava vygenerována.

Výstupní formát: Viz odstavec „Vracení sestav“.

Funkce: Vytvoří „Výpis z KN“ na základě seznamu objektů jednoho typu – parcel, staveb, jednotek nebo práv staveb. Při nastavení parametru „castecnyVypis“ na hodnotu „a“ výstup obsahuje částečný výpis (výpis omezený na vybrané objekty).

Pokud parametr „seznamObjektu“ obsahuje nemovitosti z LV, na kterém jsou vymezené jednotky, je vrácena chyba číslo 558 – „Pro zadanou nemovitost s ID: <id nemovitosti> nelze vygenerovat částečný výpis LV. Použijte úplný výpis LV.“.

Pokud parametr „seznamObjektu“ obsahuje prvky z více různých LV, je vrácena chyba číslo 117 – „Neplatná hodnota parametru %!“.

Pokud jsou v seznamech objektů duplicitní identifikátory, je vrácena chyba číslo 404 – „Seznam identifikátorů obsahuje duplicitní hodnoty.“.

Pro vyhledání ID objektů je možné užít funkce najdiParcelu, najdiStavbu, najdiJednotku a najdiPravoStavby. Je vhodné vybírat pouze takové objekty, které mají v návratové XML struktuře vyplněn element lvId, tzn. objekty, které jsou na listu vlastnictví.

3.9.6 Kopie katastrální mapy

Název funkce: generujMapu

Název parametru	Povinný	Popis
parcelaId	parcelaId nebo souřadnice musí být vyplněny	ID parcely, pro jejíž souřadnice definičního bodu se má vygenerovat mapa. Alternativa k zadání souřadnic.
souřadniceX	souřadnice musí být vyplněny	X souřadnice středu snímku (jen pokud není parcelaId)
souřadniceY		Y souřadnice středu snímku (jen pokud není parcelaId)
formatPapiru	ano	Velikost formátu papíru, např. „A4“ nebo „A3“
orientaceNaSirku	ano	Příznak orientace papíru na šířku. („a“/„n“).
meritkoMapy	ano	Např. hodnota „1000“.
vecnaBremena	ano	Příznak, zda na snímku mají být věcná břemena. („a“/„n“).
datumK	ne	Datum, ke kterému bude sestava vygenerována.

Výstupní formát: Viz odstavec „Vracení sestav“.

Funkce: Vytvoří PDF výstup „Kopie katastrální mapy“. Funkce během běhu může vyhlásit následující chyby:

Pokud je zvolen jiný formát než „pdf“, je vrácena chyba číslo 116 – „Neplatný formát parametru format!“.
Pokud není nalezena parcela podle zadaného parcelald, je vrácena chyba číslo 304 – „Neexistuje záznam s daným identifikátorem!“.

Pokud k parcele podle zadaného parcelald nejsou nalezeny souřadnice definičního bodu, je vrácena chyba číslo 322 – „Nenalezen definiční bod parcely!“.

Pokud není ve zvoleném výřezu detekován žádný prvek typu „hranice parcely“, je vrácena chyba číslo 323 – „Zvolený výřez neobsahuje žádnou hranici parcely!“.

Pokud není nalezena pro funkci platná cena v ceníku služeb, je vrácena standardní chyba číslo 304 – „Neexistuje záznam s daným identifikátorem!“.

3.9.7 Informace o parcelách

(funkce není pro uživatele ověřujících účtů dostupná)

Název funkce: generujInfoOParcelach

Název parametru	Povinný	Popis
parcelald	právě jeden způsob identifikace	ID parcely, pro kterou se má vygenerovat sestava Informace o parcelách. Pokud není parametr zadán, musí být zadány parametry katastrUzemiKod a kmenoveCislo.
katastrUzemiKod	musí být zadán	Kód katastrálního území, ve kterém se bude vyhledávat
kmenoveCislo poddeleni		Číslo parcely
datumK	Ne	Datum, ke kterému bude sestava vygenerována.

Výstupní formát: Viz odstavec „Vracení sestav“.

XSD sestavy: <https://katastr.cuzk.cz/dokumentace/xsd/sestavy/InformaceOParcelach.xsd>

Funkce: Vybere všechny parcely, které odpovídají zadání (obvykle jednu) do seznamu. V případě nevyplnění podlomení se vyhledává pouze parcela bez podlomení. V případě, že existuje více parcel se stejnou identifikací (liší se údajem stavební-pozemková, PKN-PK nebo obsahuje díly) budou zařazeny všechny.

3.9.8 Informace o stavbách

(funkce není pro uživatele ověřujících účtů dostupná)

Název funkce: generujInfoOSTavbach

Název parametru	Povinný	Popis
stavbald	právě jeden způsob identifikace	ID stavby, pro kterou se má vygenerovat sestava Informace o stavbách. Pokud není parametr zadán, musí být zadány parametry castObceKod, typStavbyKod, cisloDomovni
castObceKod	musí být zadán	Kód části obce, v které se bude vyhledávat
typStavbyKod cisloDomovni		Kód typu stavby (povolené hodnoty 1, 2) Číslo popisné resp. evidenční stavby
datumK	ne	Datum, ke kterému bude sestava vygenerována.

Výstupní formát: Viz odstavec „Vracení sestav“.

XSD sestavy: <https://katastr.cuzk.cz/dokumentace/xsd/sestavy/InformaceOSTavbach.xsd>

Funkce: Vybere stavbu, která odpovídá zadání. V případě duplicit v č.p./č.e. jsou do výstupu zařazeny všechny stavby odpovídající zadaným kritériím.

3.9.9 Informace o jednotkách

(funkce není pro uživatele ověřujících účtů dostupná)

Název funkce: generujInfoOJednotkach

Název parametru	Povinný	Popis
jednotkaId	právě jeden způsob identifikace musí být zadán	ID jednotky, pro kterou se má vygenerovat sestava Informace o jednotkách. Pokud není parametr zadán, musí být zadány parametry castObceKod, typStavbyKod a cisloDomovni.
castObceKod		Kód části obce, ve které se bude vyhledávat
typStavbyKod		Kód typu stavby (povolené hodnoty 1, 2)
cisloDomovni		Číslo popisné resp. evidenční stavby
cisloJednotky		Číslo jednotky (DDDDJJJJ, kde DDDD = číslo popisné, JJJJ = číslo jednotky. Příklad: 5760018, 17590005)
datumK	ne	Datum, ke kterému bude sestava vygenerována.

Výstupní formát: Viz odstavec „Vracení sestav“.

XSD sestavy: <https://katastr.cuzk.cz/dokumentace/xsd/sestavy/InformaceOJednotkach.xsd>

Funkce: Vybere všechny jednotky odpovídající zadání a spustí pro ně sestavu.

3.9.10 Informace o právech stavby

(funkce není pro uživatele ověřujících účtů dostupná)

Název funkce: generujInfoOPravuStavby

Název parametru	Povinný	Popis
pravoStavbyId	ano	ID práva stavby, pro které se má vygenerovat sestava.
datumK	ne	Datum, ke kterému bude sestava vygenerována.

Výstupní formát: Viz odstavec „Vracení sestav“.

XSD: <https://katastr.cuzk.cz/dokumentace/xsd/sestavy/InformaceOPravechStavby.xsd>

Funkce: Spustí sestavu pro předaný identifikátor práva stavby.

3.9.11 Informace o řízení

(funkce není pro uživatele ověřujících účtů dostupná)

Název funkce: generujInfoORizeni

Název parametru	Povinný	Popis
rozeniId	právě jeden způsob identifikace musí být zadán	ID řízení, pro které se má vygenerovat sestava. Pokud není parametr zadán, musí být zadán parametr cisloRizeni
rozeniCislo		Číslo řízení ve tvaru XXX-ccccccc/RRRR-ccc.

XSD sestavy: <https://katastr.cuzk.cz/dokumentace/xsd/sestavy/InformaceORizeni.xsd>

Funkce: Spustí sestavu Informace o řízení.

Pro vytvoření sestavy je potřeba zadat ID řízení (je možné získat ze sestavy ve formátu XML) nebo úplné číslo řízení ve tvaru „XXX-ccccccc/RRRR-ccc“. Není poskytována funkce pro vyhledávání řízení.

Hodnota parametru „cisloRizeni“ musí být zadána ve tvaru „XXX-ccccccc/RRRR-ccc“, kde platí:

- XXX - typ řízení, znaková hodnota délky 1-3 znaky (case insensitive)
- ccccccc - pořadové číslo, celočíselná hodnota délky 1-8 číslic (bez úvodních nul)
- RRRR - rok

- ccc – kód pracoviště, právě 3 číslice (včetně úvodních nul, např. 020).

Pokud neexistuje řízení s daným ID nebo číslem řízení, je vrácena chyba 304 – „Neexistuje záznam s daným identifikátorem!“.

3.9.12 Informace o definičních bodech

(funkce není pro uživatele ověřujících účtů dostupná)

Název funkce: generujInfoOBodech

Název parametru	Povinný	Popis
katastrUzemiKod	Skupina 1	Kód katastrálního území, pro které se mají vyhledat def. body
parcelaId	Skupina 2	ID parcely, pro kterou se má dohledat definiční bod
stavbaId	Skupina 3	ID stavby, pro kterou se má dohledat definiční bod
souradniceX	Skupina 4 Ano, s výjimkou parametru „vzdalenost“	X souřadnice v metrech - číselná hodnota s pevným číselným formátem 9.2, tj. 7 číslic + desetinná tečka + 2 číslice za desetinnou tečkou.
souradniceY		Y souřadnice v metrech - číselná hodnota s pevným číselným formátem 8.2, tj. 8 číslic + desetinná tečka + 2 číslice za desetinnou tečkou.
vzdalenost		Vzdálenost pro prohledávání okolí bodu dle zadaných souřadnic. Hodnota je v metrech. Číselná hodnota s pevným číselným formátem 8.2, tj. 8 číslic + desetinná tečka + 2 číslice za desetinnou tečkou.
typBodu		Typ hledaného definičního bodu; může nabývat hodnot 'p' (parcela) nebo 's' (stavba)

XSD sestavy: <https://katastr.cuzk.cz/dokumentace/xsd/sestavy/SeznamDefinicnichBoduParcel.xsd>

Pozn.: U parametrů, kde je povinnost označena jako SkupinaX platí, že musí být povinně zadány parametry právě jedné ze skupin.

Sestavu je možné získat pouze ve formátu „xml“. V případě jiného formátu bude uživateli vrácena chyba číslo 116 – „Neplatný formát parametru format!“.

Parametry omezují výběr objektů takto:

Musí být zadána právě jedna ze skupin identifikačních parametrů. Při použití parcelaID a stavbaID se předpokládá, že uživatel má k dispozici ID objektu nebo že ho předem zjistil s využitím funkce najdiParcelu, najdiStavbu.

Pokud je zadáno katastrální území, je vrácen úplný seznam def. bodů parcel a staveb.

Pokud jsou zadány souřadnice a typ bodu a:

- není zadána vzdálenost, je vrácen nejbližší definiční bod dle zadaného typu (bez omezení na jeho vzdálenost).
- je zadána vzdálenost a:
 - pokud je v zadané vzdálenosti od zadaných souřadnic zjištěn výskyt právě jednoho bodu zadaného typu, je nalezený bod vrácen
 - pokud je v zadané vzdálenosti od zadaných souřadnic zjištěn výskyt více než jednoho definičního bodu zadaného typu, je vrácena chyba číslo 329
 - pokud není v zadané vzdálenosti od zadaných souřadnic zjištěn výskyt ani jednoho definičního bodu zadaného typu, je vrácena chyba číslo 328

Funkce aktivně detekuje následující chyby:

304 Neexistuje záznam s daným identifikátorem!

- 326 Seznam objektů nesmí být prázdný!
- 327 Pro vybrané objekty nebyl nalezen ani jeden definiční bod!
- 328 Pro zadanou podmínku nebyl nalezen žádný definiční bod!
- 329 Pro zadanou podmínku bylo nalezeno více definičních bodů, zpřesněte výběr!

3.9.13 Přehled vlastnictví

(funkce není pro uživatele ověřujících účtů dostupná)

Název funkce: generujPřehledVlastnictvi

Název parametru	Povinný	Popis
osId	ano	ID OS, pro který se má vygenerovat sestava Přehled vlastnictví
krajKod obecKod	volitelně je možné omezit jednou z hodnot	Kód kraje, pro který se vlastnictví bude vypisovat Kód obce, pro kterou se vlastnictví bude vypisovat
typPravnihoVztahuKod	ne	Typ právního vztahu, podle kterého se bude vyhledávat (musí odpovídat položce číselníku, která má atribut Vlastnictví="a")
datumK	ne	Datum, ke kterému bude sestava vygenerována.
pripojitXML	ne	V případě, že formát je PDF, operace vrátí současně sestavu i v XML formátu bez dalšího poplatku.

Výstupní formát: Viz odstavec „Vracení sestav“.

XSD sestavy: <https://katastr.cuzk.cz/dokumentace/xsd/sestavy/PrehledVlastnictvi.xsd>

Funkce: Spustí sestavu pro zadaný OS nebo bude vyhledávání provedeno v rozsahu podle zadaných parametrů.

Spuštění sestavy je možné ve dvou variantách: zadáním OS (parametrem osId) nebo zadáním kraje a obce (požadováno vyplnění parametrů: krajKod a obecKod). Parametr typPravnihoVztahu je nepovinný. Pokud bude funkce vyvolána s hodnotou typPravnihoVztahu, které neodpovídá záznam s hodnotou atributu Vlastnictví="a", funkce vrátí chybu číslo 117.

3.9.14 Přehled vlastnictví s nemovitostmi

Funkce je dostupná i pro uživatele s typem účtu „ověřující“. Uživatelům tohoto typu účtu je rovněž umožněno zadávání sestavy k datu do minulosti.

Název funkce: generujPřehledVlastnictviSNemovitostmi

Název parametru	Povinný	Popis
osId	ano	ID OS, pro který se má vygenerovat sestava Přehled vlastnictví s nemovitostmi
krajKod obecKod	volitelně je možné omezit jednou z hodnot	Kód kraje, pro který se vlastnictví bude vypisovat Kód obce, pro kterou se vlastnictví bude vypisovat
typPravnihoVztahuKod	ne	Typ právního vztahu, podle kterého se bude vyhledávat (musí odpovídat položce číselníku, která má atribut Vlastnictví="a")
datumK	ne	Datum, ke kterému bude sestava vygenerována. Pokud nebude vyplněno, sestava bude vygenerována k aktuálnímu datu.

pripojitXML	ne	V případě, že formát je PDF, operace vrátí současně sestavu i v XML formátu bez dalšího poplatku.
-------------	----	---

Výstupní formát: Viz odstavec „Vracení sestav“.

XSD sestavy: <https://katastr.cuzk.cz/dokumentace/xsd/sestavy/PrehledVlastnictviSNemovitostmi.xsd>

Funkce: Spustí sestavu pro zadaný OS nebo bude vyhledávání provedeno v rozsahu podle zadaných parametrů.

3.9.15 Evidence práv pro osobu

Název funkce: generujEvidenciPravProOsobu

Název parametru	Povinný	Popis
typ	ano	Typ oprávněného subjektu („OFO“, „OPO“)
nazev	ano	Příjmení a Jméno / Název OS, pro který se má vygenerovat sestava Evidence práv pro osobu
rcico	ano	RČ / datum narození ve formátu RRRMMDD / IČO OS (IČO včetně úvodních nul), pro který se má vygenerovat sestava Evidence práv pro osobu
pripojitXML	ne	V případě, že formát je PDF, operace vrátí současně sestavu i v XML formátu bez dalšího poplatku.

XSD sestavy: <https://katastr.cuzk.cz/dokumentace/xsd/sestavy/EvidencePravProOsobu.xsd>

Funkce: Spustí sestavu Evidence práv pro osobu pro zadaný OS.

Funkce je přístupná i uživatelům s typem účtu „ověřující“. Ošetření stavu, kdy není možné opatřit výstup elektronickou značkou, je shodné s popisem v kapitole 3.9.

Zpoplatnění sestavy je stejné jako v aplikaci DP.

3.9.16 Výpis zákaznického účtu

Název funkce: vypisUctu

Název parametru	Povinný	Popis
datumOd	ano	Počáteční datum, od kterého má být výpis vytvořen, s přesností na minuty.
datumDo	ne	Koncové datum, do kterého má být výpis vytvořen, s přesností na minuty. Implicitní hodnota je aktuální datum.
format	ano	Formát výstupu – „pdf“, „xml“, nebo „html“

Výstupní formát: Viz odstavec „Vracení sestav“.

Tento výpis nemá společnou část na rozdíl od výše uvedených funkcí (operací).

XSD sestavy: <https://katastr.cuzk.cz/dokumentace/xsd/sestavy/VypisStavuZakaznickehoUctu.xsd>

Funkce: Spustí sestavu „Výpis stavu zákaznického účtu“.

V případě zadání hodnoty parametru datumDo menší než je hodnota parametru datumOd, je vrácena chyba číslo 481 – „Hodnota parametru datumDo nesmí být menší než hodnota parametru datumOd.“.

3.9.17 Cenové údaje dle nemovitosti

Název funkce: generujCenoveUdajeDleNemovitosti

Název parametru	Povinný	Popis
seznamObjektuTyp	ano	Určení typu seznamu objektů (PAR_S, STA_S, JED_S, PRA_S)
seznamObjektu	ano	Seznam ID objektů jednoho typu.
datumK	ne	Datum, ke kterému bude sestava vygenerována.

Název parametru	Povinný	Popis
		Parameter je ignorován a sestava je generována k aktuálnímu datu. V další verzi WSDP bude odstraněn.

Výstupní formát: Viz odstavec „Vracení sestav“.

XSD sestavy: <https://katastr.cuzk.cz/dokumentace/xsd/sestavy/CenoveUdajeDleNemovitosti.xsd>

Funkce: Vytvoří sestavu s údaji o dosažených cenách nemovitostí podle zadaného katastrálního území a seznamu nemovitostí (tj. na základě seznamu objektů jednoho typu – parcel, staveb, jednotek nebo práv staveb).

Pokud jsou v seznamech objektů duplicitní identifikátory, je vrácena chyba číslo 404 – „Seznam identifikátorů obsahuje duplicitní hodnoty.“

Je-li definován parametr „datumK“, je vráceno varování 575.

3.9.18 Cenové údaje dle řízení

Název funkce: generujCenoveUdajeDleRizeni

Název parametru	Povinný	Popis
rizeniId	právě jeden způsob identifikace musí být zadán	ID řízení, pro které se má vygenerovat sestava. Pokud není parametr zadán, musí být zadán parametr cisloRizeni
rizeniCislo		Číslo řízení ve tvaru XXX-ccccccc/RRRR-ccc (např. V-123/2015-101).

Výstupní formát: Viz odstavec „Vracení sestav“.

XSD sestavy: <https://katastr.cuzk.cz/dokumentace/xsd/sestavy/CenoveUdajeDleRizeni.xsd>

Funkce: Vytvoří sestavu s údaji o dosažených cenách nemovitostí podle zadaného řízení.

Po zavolání operace „generujCenoveUdajeDleRizeni“ je vyvolána kontrola na rok řízení, jehož identifikace byla předána elementem *rizeniId* nebo *rizeniCislo*. Pro řízení s rokem starším než 2014 je vrácena chyba číslo 485 – „Sestavu lze vytvořit pro řízení od roku 2014.“

3.9.19 Cenové údaje dle katastrálního území

Název funkce: generujCenoveUdajeDleKu

Název parametru	Povinný	Popis
katastrUzemiKod	ano	Kód katastrálního území, jehož cenové údaje budou poskytnuty.
rok	ano	Rok, pro který budou poskytnuty údaje.
mesicOd	ano	Měsíc, od kterého budou poskytnuty cenové údaje.
mesicDo	ano	Měsíc, do kterého budou poskytnuty cenové údaje.

Výstupní formát: Viz odstavec „Vracení sestav“.

XSD sestavy: <http://services.cuzk.cz/xsd/cenoveUdaje/1.0/cenoveUdaje.xsd>

Funkce: Vytvoří sestavu s údaji o dosažených cenách nemovitostí podle zadaného kódu k.ú. pro dané časové období. Sestava je vrácena ve formátu ZIP, proto je nutné nastavit parametr 'format' = 'zip'.

Po zavolání operace „generujCenoveUdajeDleKu“ je vyvolána kontrola na aktuální datum, pokud současné datum předchází datu platnosti novely cenové vyhlášky, je vrácena chyba číslo 522. Dále je vyvolána kontrola na časový úsek, pro nějž mají být poskytnuty údaje, a pokud zadané časové období předchází datu, od kterého lze žádat cenové údaje o k.ú., je vrácena chyba číslo 519. V případě, že k.ú. neobsahuje v daném časovém období žádné cenové údaje, bude vráceno varování číslo 520. V případě, že zadané

parametry „mesicDo“ a „rok“ jsou v budoucnosti, bude vrácena chyba číslo 521. V případě, že je zadán parametr „mesicOd“ pozdější než parametr „mesicDo“, bude vrácena chyba číslo 518.

3.9.20 Sbíрка listin

Název funkce: generujVystupZeSbirkyListin

Název parametru	Povinný	Popis
listinald	ano	ID listiny, které je součástí výstupních parametrů operace najdiListinuVeSbirceListin.

Výstupní formát: dokument PDF, více informací viz odstavec „Vracení sestav“.

Funkce: Vytvoří pdf výstup „Ověřený výstup nebo duplikát ze sbírky listin katastru“.

Funkce je přístupná i uživatelům s typem účtu „ověřující“ a „bezúplatný“. Ošetření stavu, kdy není možné opatřit výstup elektronickou značkou, je shodné s popisem v kapitole 3.9.

Některým typům uživatelů nemusí být listinná podoba povolena, v takovém případě se uživateli zobrazí chyba číslo 517 – „Listinná podoba poskytnutí není pro váš typ účtu povolena.“.

Zpoplatnění sestavy je stejné jako v aplikaci DP.

3.10 Správa účtu

V této skupině služeb je funkce pro správu účtu – změna hesla. Přístupový bod webové služby je <https://katastr.cuzk.cz/ws/wsdp/2.9/ucet>.

3.10.1 Změna hesla uživatele

Název funkce: zmenHeslo

Název parametru	Povinný	Popis
noveHeslo	ano	Nové heslo daného uživatele

Výstupní formát: XML dokument typu ZmenHesloResponse.

Funkce: Umožní změnit heslo daného uživatele.

Heslo musí splňovat následující podmínky:

- musí být nejméně 12 znaků dlouhé.
- nesmí obsahovat uživatelské jméno a to ani v obráceném pořadí znaků.
- nesmí obsahovat část evidovaného emailu před znakem @.
- uvnitř hesla se nesmí vyskytovat názvy či zkratky běžně užívané v kontextu aplikace.
- nesmí obsahovat více než 3 stejné znaky za sebou.
- nesmí obsahovat více než 3 po sobě abecedně jdoucí znaky nebo číslice, a to ani v opačném pořadí.
- nesmí být shodné s 12 předchozími hesly.
- nelze měnit dříve než po 30 minutách od poslední změny.

3.11 Vyhledávání

V této skupině služeb jsou funkce pro vyhledávání oprávněných subjektů, parcel, staveb, jednotek, práv staveb, řízení a dokumentů.

Přístupový bod webové služby je <https://katastr.cuzk.cz/ws/wsdp/2.9/vyhledat>.

V případě prázdného výsledku (nic nenalezeno) je vrácena informační zpráva číslo 392 (viz seznam chyb). Další informace viz kapitola Rozsah přístupových oprávnění a omezení pro jednotlivé oprávněné uživatele.

3.11.1 Vyhledávání OS

Název funkce: najdiOS

Od verze 2.8 má operace oddělené zadání pro OPO a OFO.

Struktura zadání pro OPO – musí být zadáno IČO nebo Název nebo obojí

- Název
- IČO

Název parametru	Povinný	Popis
nazev	ne, v případě vyplnění musí být zadány minimálně 2 znaky	Parametr pro vyhledávání podle názvu.
ico	ne, nutná shoda s celým kódem IČO	Parametr pro vyhledávání podle IČO firmy.
datumK	Ne	Platnost k datu.

Struktura zadání pro OFO

- Příjmení
- Jméno
- Datum narození nebo Rodné číslo
- Adresní údaje
 - o Obec
 - o Část obce
 - o Ulice
 - o Číslo orientační
 - o Číslo domovní

Pro platící a ověřující uživatele bude vyžadováno vyplnění minimálně těchto polí: Rodné číslo nebo Jméno a Příjmení a Datum narození.

Pro bezúplatné uživatele bude vyžadováno vyplnění minimálně těchto polí: Rodné číslo nebo Datum narození nebo Příjmení.

Název parametru	Povinný	Popis
prijmeni	Ne, v případě zadání musí být zadány minimálně 2 znaky	shoda se začátkem názvu, case insensitive a bez znamének
jmeno	Ne, v případě zadání musí být zadány minimálně 2 znaky	shoda se začátkem názvu, case insensitive a bez znamének
datumNarozeni	Ne, v případě zadání musí splňovat formát pro datum	shoda s šestimístnou částí rodného čísla převedeného do datumového tvaru (tj. bez modifikované 3. číslice)
rc	Ne, v případě zadání musí splňovat formát pro rodné číslo	shoda s celým kódem RČ
obec	Ne	shoda se celým názvem, case insensitive a bez znamének
castObce	Ne	shoda se celým názvem, case insensitive a bez znamének
ulice	Ne	shoda se celým názvem, case insensitive a bez znamének
cisloOrientacni	Ne	shoda s celým číslem
cisloDomovni	Ne	shoda s celým číslem

datumK	Ne	platnost k datu
--------	----	-----------------

Výstupní formát: XML dokument typu NajdiOSResponse.

Funkce: Umožní vyhledat OS na základě zadaných údajů pro OPO nebo OFO.

V případě nevyplnění parametru „datumK“ bude OS vyhledán k aktuálnímu datu. V případě zadání parametru „datumK“ funkce vrátí informace o OS k danému datu.

Vyhledání OPO:

Je dovoleno zadat kombinaci parametrů:

- Název
- IČO
- Název a IČO

V případě vyhledávání podle názvu musí být vyplněny minimálně 2 znaky, vyhledání je provedeno bez diakritiky a bez citlivosti na velikost písmen.

V případě vyhledávání podle IČO musí být shoda s celým kódem.

Vyhledání OFO:

Je dovoleno zadat kombinaci parametrů:

- Jméno + příjmení + datum narození
- Rodné číslo (celé)
- Jméno + příjmení + rodné číslo
- Příjmení + datum narození (pro bezúplatné uživatele)

V případě shodných parametrů lze doplnit adresní údaje:

- Obec
- Část obce
- Ulice
- Číslo popisné
- Číslo domovní

Vyhledání podle rodného čísla:

Není možné zadat pouze začátek rodného čísla (datum ve formátu rodného čísla), je nutná shoda s celým kódem RČ. Zadání musí splňovat formát pro rodné číslo.

Vyhledávání podle jména, příjmení a data narození:

Pro vyhledávání podle jména a příjmení musí být zadány minimálně 2 znaky, vyhledání je provedeno bez diakritiky a bez citlivosti na velikost písmen. V případě zadání data narození musí být shoda s šestimístnou částí rodného čísla, převedeného do datového tvaru (RRRR-MM-DD).

Jestliže je v dotazu na OS vyhledána fyzická osoba, která má partnera SJM, pak v odpovědi je uveden blok pro tuto fyzickou osobu a dále pak blok SJM (/NajdiOSResponse/OSList/OS/partner1 nebo /NajdiOSResponse/OSList/OS/partner2) (v datech Vlastniktyp BSM), v němž jsou vypsány záznamy pro oba partnery.

Kontroly:

- Pokud není zadáno rodné číslo nebo IČO a délka názvu je kratší než dva znaky, je vrácena chyba číslo 392 (viz seznam chyb).

3.11.2 Vyhledávání parcely

Název funkce: najdiParcelu

Název parametru	Povinný	Popis
parcelaId	právě jeden	ID parcely
katastrUzemiKod	způsob identifikace musí být zadán	Kód katastrálního území, ve kterém se bude vyhledávat
kmenoveCislo		Číslo parcely
poddeleni		
datumK	ne	Platnost k datu

Výstupní formát: XML dokument typu NajdiParceluResponse.

Funkce: Umožní vyhledat parcelu na základě k.ú. a jejího čísla, nebo vyhledat pomocí interního identifikátoru parcelaId.

Způsob hledání A (pomocí parametrů „katastrUzemiKod“, „kmenoveCislo“ a „poddeleni“):

Vrátí seznam všech parcel, které odpovídají zadání. V případě nevyplnění podlomení se vyhledává pouze parcela bez podlomení.

Způsob hledání B (pomocí parametru „parcelaId“):

Prvek (parcela) je vyhledán s úplnou shodou interního identifikátoru (ID). Výsledkem vyhledání je nejvýše jeden prvek (parcela) – jedna jeho verze. Funkce vrátí právě tu verzi prvku (parcely), která je platná k parametru "datumK". Při nezadaném parametru "datumK" funkce vrátí verzi prvku (parcely) platnou k aktuálnímu datu.

Kontroly:

- Způsob hledání A:
 - o Před vyhledáním se provádí kontrola existence kódu katastrálního území. V případě neexistujícího je vrácena chyba číslo 302 (viz seznam chyb).
- Způsob hledání B:
 - o V případě zadání neexistujícího ID prvku (parcely), je vrácena chyba číslo 304 – "Neexistuje záznam s daným identifikátorem!". Za neexistující ID prvku (parcely) je považován i případ, kdy prvek (parcela) existuje, ale hodnota parametru "datumK" neleží v intervalu "Datum vzniku první verze" – "Datum zániku poslední verze" parcely (prvku).

3.11.3 Vyhledávání stavby

Název funkce: najdiStavbu

Název parametru	Povinný	Popis
stavbaId	právě jeden	ID stavby
castObceKod	způsob identifikace musí být zadán	Kód části obce, v které se bude vyhledávat
typStavbyKod		Kód typu stavby (povolené hodnoty 1, 2)
cisloDomovni		Číslo popisné resp. evidenční budovy
datumK	ne	Platnost k datu

Výstupní formát: XML dokument typu NajdiStavbuResponse.

Funkce: Umožní vyhledat stavbu na základě části obce a čísla popisného nebo evidenčního, nebo vyhledat pomocí interního identifikátoru stavbaId.

Způsob hledání A (pomocí parametrů „castObceKod“, „typStavbyKod“ a „cisloDomovni“):

Provádí vyhledání za užití zadaných parametrů.

Způsob hledání B (pomocí parametru „stavbald“):

Prvek (stavba) je vyhledána s úplnou shodou interního identifikátoru (ID). Výsledkem vyhledání je nejvýše jeden prvek (stavba) – jedna její verze. Funkce vrátí právě tu verzi prvku (stavby), která je platná k parametru "datumK". Při nezadaném parametru "datumK" funkce vrátí verzi prvku (stavby) platnou k aktuálnímu datu.

Kontroly:

- Způsob hledání A:
 - o Před vyhledáním se provádí kontrola existence kódu části obce a kódu typu stavby. V případě neexistujících kódů jsou vráceny chyby číslo 390 pro neznámý typ stavby a 303 pro neznámou část obce (viz seznam chyb).
- Způsob hledání B:
 - o V případě zadání neexistujícího ID prvku (stavby) je vrácena chyba číslo 304 – "Neexistuje záznam s daným identifikátorem!". Za neexistující ID prvku (stavby) je považován i případ, kdy prvek (stavba) existuje, ale hodnota parametru "datumK" neleží v intervalu "Datum vzniku první verze" – "Datum zániku poslední verze" stavby (prvku).

3.11.4 Vyhledávání jednotky

Název funkce: najdiJednotku

Název parametru	Povinný	Popis
jednotkald	právě jeden způsob identifikace musí být zadán	ID jednotky
stavbald		ID stavby, ve které se mají jednotky vyhledávat. Pokud není parametr zadán, musí být zadány parametry castObceKod, typStavbyKod, cisloDomovni
castObceKod		Kód části obce, ve které se bude vyhledávat
typStavbyKod		Kód typu stavby (povolené hodnoty 1, 2)
cisloDomovni		Číslo popisné resp. evidenční budovy
cisloJednotky		Číslo jednotky (DDDDJJJJ, kde DDDD = číslo popisné, JJJJ = číslo jednotky. Příklad: 5760018, 17590005)
datumK	ne	Platnost k datu

Výstupní formát: XML dokument typu NajdiJednotkuResponse.

Funkce: Umožní vyhledat jednotku na základě identifikace stavby, nebo vyhledat za pomoci interního identifikátoru jednotkald.

Způsob hledání A (za užití parametrů „stavbald“ a „cisloJednotky“):

Provádí vyhledání za užití zadaných parametrů.

Vrátí seznam všech jednotek, které odpovídají zadání. Pokud číslo jednotky není zadáno, potom je výstupem seznam všech jednotek v dané budově (nebo budovách).

Způsob hledání B (za užití parametrů „castObceKod“, „typStavbyKod“, „cisloDomovni“ a „cisloJednotky“):

Provádí vyhledání za užití zadaných parametrů.

Vrátí seznam všech jednotek, které odpovídají zadání. Pokud číslo jednotky není zadáno, potom je výstupem seznam všech jednotek v dané budově (nebo budovách).

Způsob hledání C (za užití parametru „jednotkaId“):

Prvek (jednotka) je vyhledána s úplnou shodou interního identifikátoru (ID). Výsledkem vyhledání je nejvýše jeden prvek (jednotka) – jedna její verze. Funkce vrátí právě tu verzi prvku (jednotky), která je platná k parametru "datumK". Při nezadaném parametru "datumK" funkce vrátí verzi prvku (jednotky) platnou k aktuálnímu datu.

Kontroly:

- Způsob hledání A nebo B:
 - Před vyhledáním se provádí kontrola existence kódu části obce a kódu typu stavby. V případě neexistujících kódů jsou vráceny chyby číslo 390 pro neznámý typ stavby a 303 pro neznámou část obce (viz seznam chyb). V případě zadání neexistujícího ID stavby je vrácena chyba číslo 304 (viz seznam chyb).
- Způsob hledání C:
 - V případě zadání neexistujícího ID prvku (jednotky) je vrácena chyba číslo 304 – "Neexistuje záznam s daným identifikátorem!". Za neexistující ID prvku (jednotky) je považován i případ, kdy prvek (jednotka) existuje, ale hodnota parametru "datumK" neleží v intervalu "Datum vzniku první verze" – "Datum zániku poslední verze" jednotky (prvku).

3.11.5 Vyhledávání práva stavby

Název funkce: najdiPravoStavby

Název parametru	Povinný	Popis
pravoStavbyId	právě jeden způsob identifikace musí být zadán	ID práva stavby
parcelaId		ID parcely, na které má být právo stavby
katastrUzemiKod kmenoveCislo poddeleni		Kód katastrálního území, ve kterém se bude vyhledávat Číslo parcely
datumK	ne	Platnost k datu

Výstupní formát: XML dokument typu NajdiPravoStavbyResponse.

Funkce: Umožní vyhledat právo stavby na základě jeho identifikátoru nebo identifikátoru parcely s právem stavby, nebo umožní vyhledat právo stavby na základě k.ú. a čísla parcely s právem stavby. V případě nevyplnění podlomení se vyhledává právo stavby pouze na parcele bez podlomení.

Kontroly: Před vyhledáním se provádí kontrola existence kódu katastrálního území. V případě neexistujícího kódu je vrácena chyba číslo 302 (viz seznam chyb). V případě zadání neexistujícího ID práva stavby nebo ID parcely, je vrácena chyba číslo 304 (viz seznam chyb).

3.11.6 Vyhledávání řízení

Název funkce: najdiRizeni

Název parametru	Povinný	Popis
rizeniId	právě jeden způsob identifikace	ID řízení
rizeniTyp		Kód typu řízení
poradoveCislo		Pořadové číslo řízení

Název parametru	Povinný	Popis
Rok	musí být	Rok vzniku řízení
praresKod	zadán	Kód pracoviště řízení

Výstupní formát: XML dokument typu NajdiRizeniResponse.

Funkce: Umožní vyhledat řízení na základě identifikátoru pomocného řízení, nebo umožní vyhledat řízení na základě roku vzniku, typu řízení, pořadového čísla a kódu pracoviště pomocného řízení. Vráti seznam všech řízení, které odpovídají zadání.

V případě, že není nalezeno ani pomocné řízení, je vrácena chyba číslo 387 – „Pomocné řízení nebylo nalezeno.“.

V případě, že pomocné řízení existuje, ale nebylo nalezeno cílové řízení, je vrácena informace číslo 388 – „Cílové řízení nebylo založeno.“.

3.11.7 Vyhledávání dokumentu

Název funkce: najdiListinuVeSbirceListin

Název parametru	Povinný	Popis
rozenild	právě jeden	ID řízení
rozeniTyp	způsob	Kód typu řízení
poradoveCislo	identifikace	Pořadové číslo řízení
rok	musí být	Rok vzniku řízení
praresKod	zadán	Kód pracoviště řízení

Výstupní formát: XML dokument typu NajdiListinuVeSbirceListinResponse.

Funkce: Umožní vyhledat dokumenty ze sbírky listin na základě interního identifikátoru řízení "rozenild" nebo podle přirozené identifikace řízení (elementy typ řízení, pořadové číslo, rok a kód pracoviště). Vráti se údaje k dokumentu typu identifikace listiny (ID listiny), označení listiny a datum vyhotovení listiny.

V případě, že u zadaného řízení nebyl proveden zápis do ISKN, je vrácena chyba číslo 509 (V rámci vybraného řízení nebyl proveden zápis do katastru nemovitostí.).

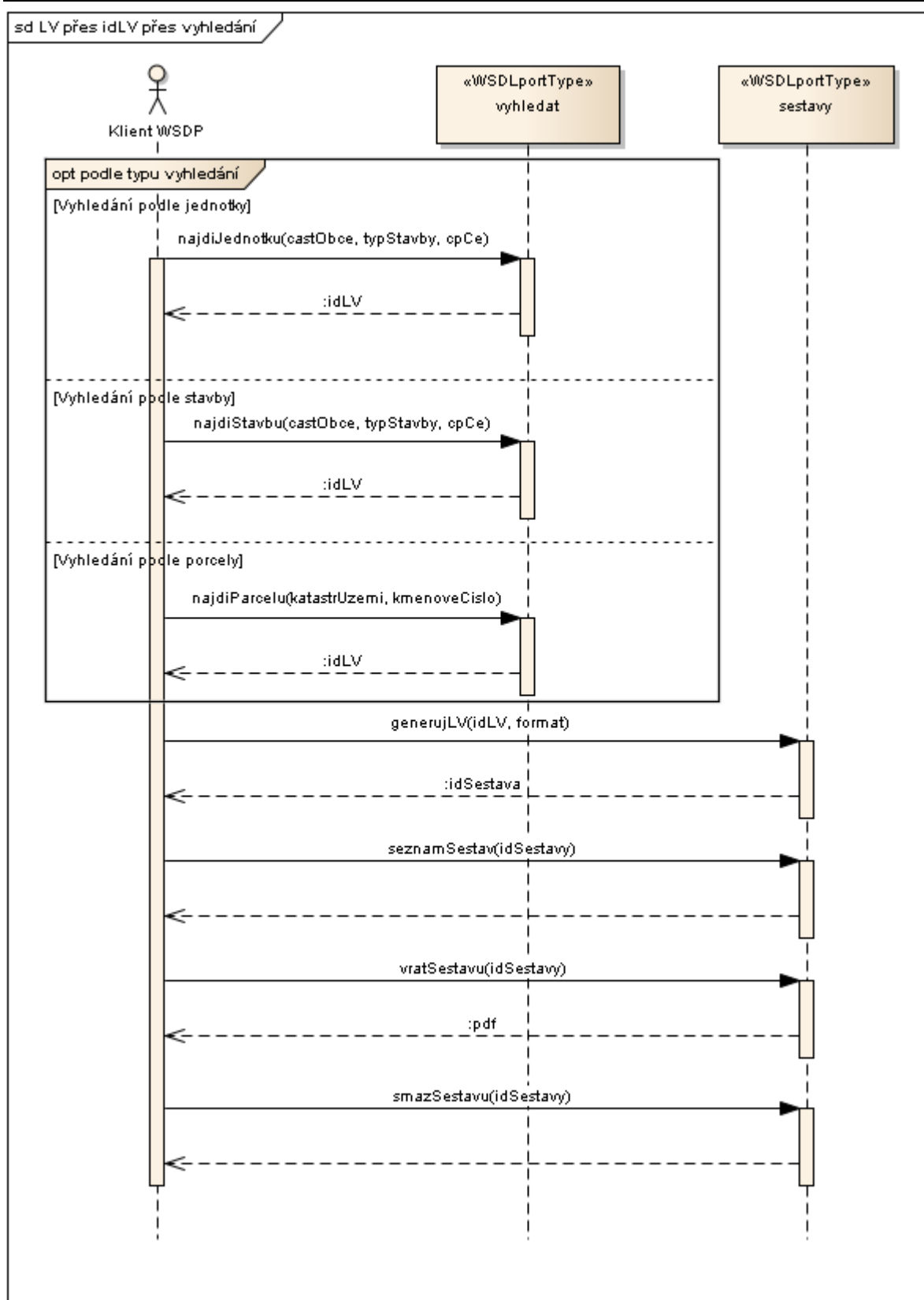
V případě, kdy řízení neobsahuje listinu, popř. dokument s vazbou na listinu nesplňuje podmínky, je vrácena chyba číslo 392 – „Dle zadaných kritérií nebyla nalezena žádná data.“ společně s chybou číslo 510 – „Požadovaná listina ze Sbírk listin není pro poskytnutí dálkovým přístupem k dispozici. Podrobnější informace lze získat na příslušném katastrálním pracovišti.“.

V případě, že zadané řízení neexistuje, je vrácena chyba číslo 511 – „Zadané číslo řízení neexistuje.“.

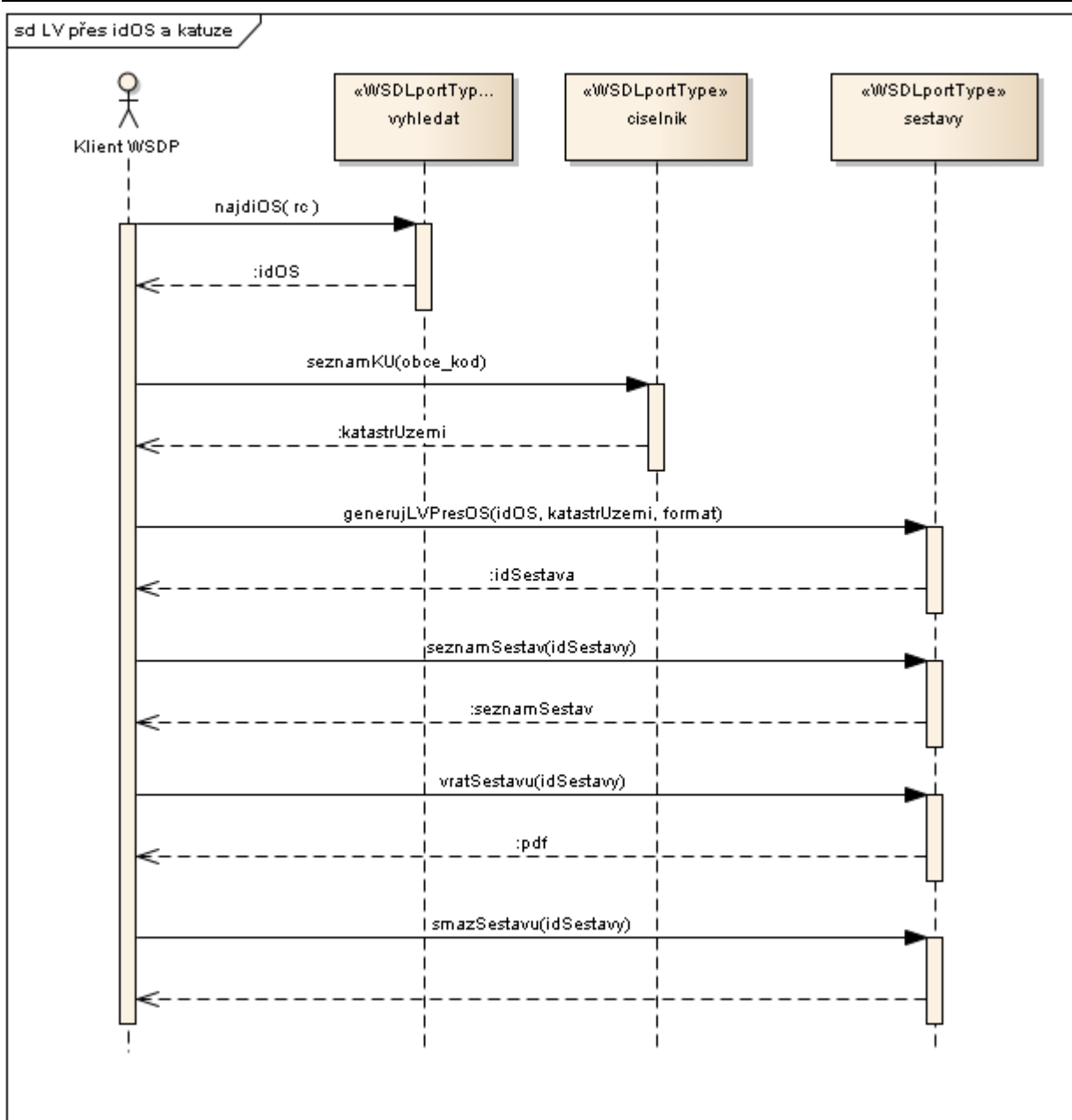
3.12 Příklady volání webových služeb (WS)

Na vstupu jsou uvedeny použité vstupní parametry pro volání WS. Tučně zvýrazněné parametry byly získány z odpovědi některého z předchozích volání WS.

Vytvoření sestavy list vlastnictví na základě ID listu vlastnictví získaného pomocí některé ze služeb „Vyhledávání“. Ukázka komunikace klient – server pro tento způsob získání Výpisu z KN je v příloze.



Vytvoření sestavy list vlastnictví na základě idOS a kódu katastrálního území.



Neúspěšné vyhledávání - neexistující identifikátor

```

<NajdiJednotkuResponse xmlns=http://katastr.cuzk.cz/vyhledat/types/v2.9
xmlns:ns0="http://katastr.cuzk.cz/commonTypes/v2.9">
  <vysledek>
    <ns0:zprava kod="304" uroven="CHYBA">Neexistuje záznam s daným identifikátorem</ns0:zprava>
  </vysledek>
  <ParcelaList/>
</NajdiJednotkuResponse>

```

Neúspěšné vyhledávání – neexistující číslo jednotky.

```

<NajdiJednotkuResponse xmlns=http://katastr.cuzk.cz/vyhledat/types/v2.9
xmlns:ns0="http://katastr.cuzk.cz/commonTypes/v2.9">
  <vysledek>
    <ns0:zprava kod="0" uroven="INFORMACE">Požadovaná akce byla úspěšně provedena.</ns0:zprava>
    <ns0:zprava kod="392" uroven="INFORMACE">Podle zadaných kritérií nebylo nic nalezeno.</ns0:zprava>
  </vysledek>
  <ParcelaList/>
</NajdiJednotkuResponse>

```

</NajdiJednotkuResponse>

3.13 Autentizace a autorizace

Autentizace a autorizace uživatelů je vykonávána při každém dotazu. Pro zabezpečení volání je použit mechanismus WSS – Web Service Security. V definici WSS jsou specifikovány položky v sekci SOAP:Header a související mechanismy. Údaje o uživateli a hesle jsou součástí každého volání WS.

```
<soapenv:Envelope xmlns:soapenv="http://schemas.xmlsoap.org/soap/envelope/"
  xmlns:typ="http://katastr.cuzk.cz/sestavy/types/v2.9">
  <soapenv:Header>
    <wsse:Security soapenv:mustUnderstand="1" xmlns:wsse="http://docs.oasis-open.org/wss/2004/01/oasis-200401-wss-wssecurity-secext-1.0.xsd"
      xmlns:wsu="http://docs.oasis-open.org/wss/2004/01/oasis-200401-wss-wssecurity-utility-1.0.xsd">
      <wsse:UsernameToken wsu:Id="UsernameToken-3">
        <wsse:Username>USERNAME</wsse:Username>
        <wsse:Password Type="http://docs.oasis-open.org/wss/2004/01/oasis-200401-wss-username-token-profile-1.0#PasswordText">PASSWORD</wsse:Password>
      </wsse:UsernameToken>
    </wsse:Security>
  </soapenv:Header>
  <soapenv:Body>
    <typ:VratSestavuRequest>
      <typ:idSestavy>11111110</typ:idSestavy>
    </typ:VratSestavuRequest>
  </soapenv:Body>
</soapenv:Envelope>
```

Pokud nastane chyba v autentizaci nebo autorizaci, klient dostane SOAP:Fault zprávu, kde je důvod chyby:

```
<env:Envelope xmlns:env="http://schemas.xmlsoap.org/soap/envelope/">
  <env:Body>
    <env:Fault xmlns:wsse="http://docs.oasis-open.org/wss/2004/01/oasis-200401-wss-wssecurity-secext-1.0.xsd">
      <faultcode>wsse:FailedAuthentication</faultcode>
      <faultstring>Failed to assert identity with UsernameToken.</faultstring>
    </env:Fault>
  </env:Body>
</env:Envelope>
```

Přehled chybových odpovědí WS-Security

Vstupní údaje	faultcode	faultstring
Chybné autentizační údaje – nesprávné uživatelské jméno, heslo, přístup z nepovolené IP adresy, ukončený či blokový uživatelský účet. Nedostatečná práva pro přístup k aplikaci.	wsse:FailedAuthentication	Failed to assert identity with UsernameToken.
Chybějící hlavička WS-Security.	wsse:InvalidSecurity	Error on verifying message against security policy
Časová značka požadavku z minulosti nebo budoucnosti (wsse:Nonce, wsu:Created).	wsse:InvalidSecurityToken	Security token failed to validate.
Nepodporovaný typ WS-Security Token.	wsse:InvalidSecurity	různé

3.14 Zahrnutí provozních informací do odpovědí webových služeb

V případě potřeby může ČÚZK vložit do aplikace WSDP informační texty provozního charakteru. Tyto texty jsou následně vráceny v každé odpovědi aplikace WSDP v elementu „vysledek“. Texty budou mít ve většině případů omezenou dobu platnosti (např. od 24.7.2013 22:00 do 26.7.2013 19:00) a budou se zapisovat do odpovědí pouze po tuto dobu platnosti.

Jedná se o určitou obdobu úvodní stránky interaktivního DP (<https://katastr.cuzk.cz/uvod/>), kde se zobrazují provozní informace včetně novinek v aplikaci.

Touto cestou jsou předávány následující typy informací:

- informace o plánovaných odstávkách aplikace WSDP (případně celého systému ISKN)
- upozornění na omezení funkčnosti části aplikace
- upozornění na problémy s aktualizací dat KN pro některé pracoviště (např. rozsáhlý výpadek proudu znemožní přijímat podání na konkrétním pracovišti a dojde k jednodennímu zpoždění při vyřizování vkladů a vyznačování plomb u nemovitostí).

Protože informace jsou do odpovědí vkládány samotnou aplikací WSDP, nebudou při výpadku aplikace WSDP nebo během plánované odstávky vráceny v odpovědích tyto informační texty. V těchto případech bude jako doposud vracena obecná informace o nedostupnosti aplikace WSDP.

Informační text může být vkládán do všech odpovědí aplikace WSDP nebo může být vztažen ke konkrétní webové službě:

- ciselniky
- informace
- sestavy
- ucet
- vyhledat

V takovém případě se zobrazuje v odpovědích jen dané webové služby.

Informační texty se budou zobrazovat jako elementy „zprava“ zahrnuté do elementu „vysledek“. I u těchto zpráv bude přiřazen atribut „uroven“ definující závažnost zprávy (INFORMACE, VAROVANI, CHYBA). Pro rozlišení budou mít informační texty kód větší než 9000. Tyto kódy nejsou obsaženy v číselníku zpráv, který je možné získat pomocí funkce „seznamZprav“.

Ukázka informačních textů:

```
...
    <vysledek>
      <ns0:zprava kod="0" uroven="INFORMACE">Požadovaná akce byla úspěšně provedena.</ns0:zprava>
      <ns0:zprava kod="9002" uroven="VAROVANI">Příklad varování: Aplikace WSDP má omezení ve funkci XXX z důvodu YY.</ns0:zprava>
      <ns0:zprava kod="9001" uroven="INFORMACE">Toto je příklad provozní informace, která bude v ostré verzi aplikace WSDP vkládána v případě potřeby. Cílem je upozornit na plánované odstávky nebo informovat o dočasných omezeních aplikace. Podobné informace se pro interaktivní aplikaci DP zobrazují na úvodní stránce (https://katastr.cuzk.cz/uvod/).</ns0:zprava>
      <ns0:zprava kod="9004" uroven="CHYBA">Příklad závažné chyby: V aplikaci WSDP bylo dočasně znemožněno opatřování výstupů elektronickou značkou!</ns0:zprava>
      <ns0:zprava kod="9003" uroven="CHYBA">Příklad oznámení o chybném chování: Sestava XXX neobsahuje správnou značku YY.</ns0:zprava>
    </vysledek>
  ...
```

3.15 Omezení počtu současně pracujících uživatelů

ČÚZK může přistoupit k omezení současně pracujících uživatelů. Pokud dojde k překročení tohoto omezení, je vrácena chyba číslo 477 – „Překročen maximální počet současně pracujících uživatelů. Opakujte požadavek později“.

4. Bezpečnostní politika služeb

4.1 Způsob zajištění bezpečnosti webových služeb

Bezpečnost služeb na straně poskytovatele služeb je zajištěna použitím těchto bezpečnostních funkcí a opatření:

- Jsou nasazena všechna relevantní bezpečnostní opatření dle normy ČSN ISO 27001 Systémy managementu bezpečnosti informací
- Autentizace a autorizace uživatelů je vykonávána při každém dotazu. Pro přenos autentizačních a autorizačních údajů je použit mechanismus WSS – Web Services Security.
- Identifikace uživatelů – každý uživatel je identifikován jedinečným identifikátorem (uživatelské jméno).
- Autentizace uživatele ke službě je prováděna na základě uživatelského jména a hesla a dle podmínek správy účtů (viz kapitola 3.10).
- Autorizace uživatele k volání webové služby je řízena na základě typu zákaznického účtu a jemu přiřazených uživatelských rolí a práv k rolím (viz dále).
- V případě neúspěšné autentizace nebo autorizace uživatele je vrácena chyba WS-Security (viz kapitola 3.13).
- V případě, že se bude blížit konec platnosti účtu, bude uživatel upozorňován v elementu „výsledek“, který bude obsahovat varování. Ve výstupu bude současně obsažena požadovaná sestava nebo výsledek dotazu.
- Po expiraci hesla bude vráceno pouze chybové hlášení v elementu „výsledek“ (kód 205). Uživatel pak má přístup pouze k funkci „Změna hesla“.
- Vybrané výstupy ve formátech PDF a XML jsou pro účely ověření původu a integrity zprávy opatřeny kvalifikovanou elektronickou pečetí ČÚZK vydanou kvalifikovaným poskytovatelem služeb vytvářejících důvěru.
- Zabezpečení komunikace – webové služby dálkového přístupu ke KN jsou přístupné pouze prostřednictvím šifrovaného HTTPS protokolu s autentizací TLS komunikace na straně serveru. Použití šifrovaného protokolu eliminuje narušení důvěrnosti přenášených přihlašovacích údajů a narušení integrity přenášených zpráv. Autentizace serveru ISKN při navazování šifrované komunikace ztěžuje případné podvržení serveru ISKN serverem útočníka.
- Uživatelský účet se automaticky zamyká při dosažení třech po sobě jdoucích neúspěšných pokusech na dobu 15 minut. Po uplynutí této doby je účet opět odblokován. V případě, že uživatel zadá chybné heslo a poté správné, počítadlo chybných přihlašovacích pokusů se nuluje.

4.2 Způsob zajištění bezpečnosti vazeb

Bezpečnost komunikace a další bezpečnostní opatření, která by měla být uplatněna na straně příjemce služby – povinnosti uživatelů služeb:

- WSDP jsou přístupné pouze prostřednictvím šifrovaného HTTPS protokolu s autentizací serveru certifikátem serveru ČÚZK. Programové rozhraní na straně uživatele by mělo vždy zkontrolovat platnost a důvěryhodnost serverového certifikátu.
- Uživatel je povinen chránit své přihlašovací údaje k webovým službám před jejich zpřístupněním jiné osobě.

4.3 Rozsah přístupových oprávnění a omezení pro jednotlivé oprávněné uživatele

Pro každého nového externího zákazníka je v DP vytvořen zákaznický účet a k němu jeden uživatel, který pak má právo spravovat (zřizovat, měnit a rušit) další uživatele daného zákaznického účtu přes webovou aplikaci Dálkový přístup ke KN – Správa uživatelů.

Přístup k webovým službám DP závisí na typu zákaznického účtu, což může být účet určený pro:

- obecné uživatele (platící zákazníci)
- bezúplatné uživatele (přístup na základě zákona či zvláštního předpisu)
- ověřující osoby (např. notáři, CzechPOINT, ...)

Omezení pro bezúplatné uživatele:

- jsou pro služby Sestavy s výjimkou služeb seznamSestav, vratSestavu, smazSestavu a vypisUctu povinné parametry cisloJednaci a ucelKod.

Omezení pro ověřující osoby:

- jsou dostupné pouze tyto sestavy a výstupy:
 - generujLV
 - generujLVPresObjekty
 - generujLVPresOS
 - generujLVZjednodusene
 - generujEvidenciPravProOsobu
 - vypisUctu
 - generujVystupZeSbirkyListin
 - generujMapu
 - generujPrehledVlastnictviSNemovitostmi
- je pro služby generující sestavy a výstupy (s výjimkou služby vypisUctu, obdobně jako je tomu u interaktivní aplikace) povinný parametr poradoveCislo – pořadové číslo, pod kterým je ověření vedeno v evidenci ověření výstupu z ISVS u ověřující osoby. Zadání této hodnoty je povinné a může obsahovat jakékoliv znaky. Pokud není pořadové číslo vyplněno, je vrácena chyba číslo 120.
- ověřující osoby mají oprávnění na sestavy a výstupy pouze ve formátu PDF. Pokud bude požadován výstup ve formátu XML nebo HTML, bude vrácena chyba číslo 325.
- pokud jsou na produkčním prostředí administrativně vypnuté elektronické podpisy, nebo pokud se uživatel snaží získat sestavu nebo výstup, u které nebyl vytvořen elektronický podpis, je uživateli vrácena chyba číslo 312. Bezplatné služby jsou i v takovém případě přístupné.
- V případě, že není výstup nebo dotaz pro ověřující osoby k datu do minulosti povolen, je vrácena chybová zpráva číslo 479.

4.4 Informace o chybách

Chyby na úrovni přenosového protokolu

Chyby na úrovni přenosového protokolu (HTTPS a dalších protokolů nižších vrstev) jsou řešeny standardními mechanismy použitých protokolů v příslušných vrstvách. Služby se nebudou pokoušet zpracovat žádnou zprávu, u níž došlo k selhání přenosu na úrovni přenosového protokolu, ani nebude generovat zvláštní chybové zprávy. Služby také v tomto případě neprovádí auditní záznam do logu příchozích zpráv.

Chyby na aplikační úrovni

WS vrací odpověď, ve které je v rámci SOAP Body v elementu „vysledek“ vždy minimálně jeden element „zprava“ (viz Výstupní formát). Tato struktura obsahuje základní informace o zpracování požadavku.

Všechny webové služby dálkového přístupu používají společný číselník zpráv pro chyby, varování a informace.

Číselník aplikačních zpráv, které se mohou vyskytnout v odpovědích WSDP (je uživateli dostupný pomocí funkce seznamZprav). Zde je výpis nejdůležitějších zpráv:

Kód	Text zprávy	Závažnost
0	Požadovaná akce byla úspěšně provedena.	I
104	Požadovaná akce byla úspěšně provedena.	C
105	Parametr id je povinný!	C
106	Parametr katastrUzemiKod je povinný!	C
107	Parametr cisloLV je povinný!	C
108	Parametr katastrUzemiKod je povinný!	C
109	Parametr kmenoveCislo je povinný!	C
110	Parametr castObceKod je povinný!	C
111	Parametr typStavbyKod je povinný!	C
112	Parametr cpCe je povinný!	C
113	Omezující podmínka nemá správný formát!	C
115	Parametr % je povinný.	C
116	Neplatný formát parametru %!	C
117	Neplatná hodnota parametru %!	C
118	Parametr cisloJednaci je pro bezúplatné uživatele povinný.	C
119	Parametr ucelKod je pro bezúplatné uživatele povinný.	C
120	Parametr poradoveCislo je pro ověřující osoby povinný.	C
205	Platnost Vašeho hesla vypršela. Změňte jej.	C
206	Zbývající počet dnů platnosti hesla Vašeho účtu je %, změňte prosím do této doby heslo.	I
207	Nemáte přidělena práva nutná pro provedení požadované operace.	C
208	Zadané noveHeslo vyhovuje, ale je přihlášenému uživateli zakázáno jej měnit.	C
209	Zadané noveHeslo není platné heslo DP.	C
210	Bylo dosaženo maximálního počtu uživatelů. Zkuste použít službu později.	I
302	Neexistující katastrální území!	C
303	Neexistující část obce!	C
304	Neexistuje záznam s daným identifikátorem: {0}!	C
305	Chyba při zařazení sestavy!	C
306	Chyba při komunikaci s DB!	C
308	Číselník nebyl od zadaného data změněn.	I
309	Nespecifikovaná chyba aplikace při zpracování požadavku.	C
310	Počet nalezených záznamů překročil povolený limit. Omezte více dotaz.	I
312	V současné době nelze vytvářet výstupy určené pro ověřování.	C
314	Výstup nebylo možno opatřit elektronickou značkou, a tak nemůže být zpřístupněn.	C
315	Nemáte žádné sestavy.	I
316	Výstup není opatřen elektronickou značkou.	I
317	Výstup je opatřen elektronickou značkou poskytovatele.	I
318	Neexistují záznamy s identifikátory: %	C

321	Použity navzájem se vylučující parametry!	C
322	Nenalezen definiční bod parcely!	C
323	Zvolený výřez neobsahuje žádnou hranici parcely!	C
324	Řízení % nebylo nalezeno!	C
325	Vytváření výstupů ve formátu XML není pro ověřující osoby přístupné!	C
326	Seznam objektů nesmí být prázdný!	C
327	Pro vybrané objekty nebyl nalezen ani jeden definiční bod!	C
328	Pro zadanou podmínku nebyl nalezen žádný definiční bod!	C
329	Pro zadanou podmínku bylo nalezeno více definičních bodů, zpřesněte výběr!	C
330	Přijetí návrhu. %	I
331	Návrh je validní. %	I
332	Návrh uložen. %	I
333	Návrh uzavřen. %	I
341	Chyba návrhu! %	C
342	Chyba struktury XML! %	C
343	Nespecifikovaná chyba!	C
344	Byla překročena maximální povolená velikost XML dokumentu.	C
345	Byla překročena maximální povolená velikost příloh.	C
346	Chyba při ověřování digitálního podpisu! %	C
371	Výstup ve formátu XML není validní! Výstup % ve formátu XML není validní!	I
372	Neproběhlo ověření validity XML výstupu!	I
380	V archivu %idPřílohy bylo nalezeno více dokumentů. Ve zkomprimovaném tvaru lze zaslat pouze jednu uloženou přílohu.	C
381	V archivu %idPřílohy nebyl nalezen žádný dokument PDF.	C
382	Archiv %idPřílohy se nepodařilo dekomprimovat.	C
383	Dokument PDF o velikosti %soubor B z archivu %idPřílohy překročil povolenou velikost %velikost B.	C
384	Chyba návrhu! Počet příloh neodpovídá skutečnosti.	C
385	Nastala neočekávaná chyba aplikace. Chybě byl přidělen identifikátor	C
386	Přijatý dokument XML není validní, požadavek nemůže být zpracován. Chyba:	C
387	Pomocné řízení nebylo nalezeno.	C
388	Cílové řízení nebylo založeno.	I
389	Neexistující typ řízení.	C
390	Neexistující typ stavby.	C
391	Neexistující pracoviště.	C
392	Dle zadaných kritérií nebyla nalezena žádná data.	I
393	Neexistující kód okresu.	C
394	Neexistující kód kraje.	C
395	Neexistující kód obce.	C

396	Neexistující kód městské části.	C
397	Neexistující kód ulice.	C
398	Neexistující předmět řízení.	C
399	Nepovolená kombinace typu návrhu a typu řízení.	C
401	Požadavek maxPocet překročil aplikační omezení webové služby.	V
402	Požadovaný identifikátor idOd neexistuje.	V
403	Neexistující kód typu listiny.	C
404	Seznam identifikátorů obsahuje duplicitní hodnoty.	C
405	Vyplňte identifikaci stavby. Buď ID nebo část obce, typ stavby a číslo domovní.	C
406	Neznámý kód právního vztahu.	C
407	Došlo ke kolizi při souběžném rezervování čísel, proveďte novou rezervaci.	C
408	Je překročen maximální počet rezervovaných čísel ZPMZ.	C
409	Některé parcely neleží v zadaném katastrálním území. Operaci nelze provést.	C
410	Číslo ZPMZ nebylo v daném katastrálním území rezervováno. Zrušení rezervace nelze provést. Číslo ZPMZ: %.	C
411	Číslo ZPMZ je již použito. Zrušení rezervace nelze provést. Číslo ZPMZ: %.	C
412	Pro ZPMZ je již provedena rezervace prvku. Zrušení rezervace nelze provést. Číslo ZPMZ: %.	C
413	K.ú. je chráněno zámekem z důvodu importu obnovy operátu.	C
414	V tomto k.ú. není povoleno dané číslování parcel.	C
415	Zadané číslo ZPMZ nesouhlasí s ID řízení PM.	C
416	Rezervace parcelního čísla neexistuje. Parcelní číslo: %.	C
417	Rezervované kmenové číslo parcely bylo již dříve použito. Operaci nelze provést. Parcelní číslo: %.	C
418	K rezervovanému kmenovému číslu parcely existuje poddělení. Operaci nelze provést. Parcelní číslo: %.	C
419	Požadovaný počet poddělení způsobil překročení maximální povolenou velikost poddělení (999)! Změňte počet rezervovaných poddělení.	C
420	Rezervaci poddělení je možno provést pouze s použitým nebo rezervovaným parcelním číslem.	C
421	Rezervace poddělení parcelního čísla neexistuje. Operaci nelze provést. Číslo poddělení: %.	C
422	Nelze odebírat použitá poddělení parcelního čísla. Číslo poddělení: %.	C
423	Automaticky vygenerované číslo PBPP přesahuje max. možné číslo - 3999, zvolte menší počet čísel k rezervaci.	C
424	Rezervace čísla PBPP neexistuje. Operaci nelze provést. Číslo PBPP: %.	C
425	Nelze odebírat rezervaci použitého čísla PBPP. Číslo PBPP: %.	C
426	Požadované řízení neexistuje nebo je ve správě jiného uživatele.	C
427	Řízení není v požadovaném stavu.	C
428	Katastrální území nejsou v působnosti jednoho KP.	C

429	Parcela neleží na zadaném katastrálním území.	C
430	Katastrální území není součástí řízení.	C
431	V řízení existují rezervace ZPMZ.	C
432	Některé parcely leží mimo zadaná katastrální území.	C
433	Neexistující katastrální pracoviště %.	C
434	Nepovolený typ podání %.	C
435	Nepovolený typ řízení %.	C
436	Špatný podpis podání.	C
437	Špatný podpis skupiny příloh.	C
438	Špatný podpis dokumentu podání.	C
439	Špatný kód listiny %.	C
440	Nenalezen soubor % z ověření.	C
441	Chybný hash souboru % z ověření.	C
442	Chyba formátu zip archivu.	C
443	Chyba typu souboru % v zip archivu.	C
444	Nenalezeny povinné soubory % v zip archivu.	C
445	Nenalezeno ostré řízení pro opravné řízení.	C
446	Překročen maximální počet pokusů o založení řízení PM pod jedním uživatelským účtem za 1 hodinu.	C
447	Překročen maximální počet pokusů o rezervace (ZPMZ / PBPP / parcely / poddělení) pod jedním uživatelským účtem za 1 hodinu.	C
448	Překročen maximální počet požadavků na export VF pod jedním uživatelským účtem za 24 hodin.	C
449	Pro zadaný typ řízení není možné založit opravné řízení.	C
450	Překročen maximální počet rezervovaných čísel parcel v rámci jednoho požadavku %.	C
451	Překročen maximální počet rezervovaných poddělení parcel v rámci jednoho požadavku %.	C
452	Překročen maximální počet rezervovaných bodů PPBP v rámci jednoho požadavku %.	C
453	DatumK musí být v minulosti, nebo nevyplněno.	C
454	Neexistující kód účelu.	C
455	Neznámá znaková sada.	C
456	Chybný email.	C
457	Chyba datové skupiny.	C
458	Nezadáno řízení PM.	C
459	Řízení musí být ve stavu "Řízení založeno".	C
460	V rámci řízení PM musí být rezervován alespoň jeden ZPMZ.	C
461	V objektech řízení musí být alespoň jedna parcela.	C
462	Nebyla zadána ohrada.	C
463	Uvnitř ohrady musí být alespoň jedna z parcel, která je vedena jako objekt řízení.	C

464	Byla překročena maximální plocha ohrady % km2.	C
465	Řízení není typu PM.	C
466	Vrcholy musí být tvořeny dvojicí souřadnic.	C
467	V řízení existuje rezervace parcely.	C
468	V řízení existuje rezervace poddělení.	C
469	V řízení existuje rezervace PBPP.	C
470	Tento číselník byl zrušen.	C
471	Nesouhlasí externí identifikace.	C
472	Uživatel není vlastníkem daného běhu.	C
473	Běh zadaného ID neexistuje.	C
474	Nejsou vyplněny požadované typy listin.	C
475	Nenalezeno časové razítko skupiny příloh.	C
476	Data z období před 4.9.2001 nejsou v systému dostupná.	C
477	Překročen maximální počet současně pracujících uživatelů. Opakujte požadavek později.	C
478	Rezervované číslo poddělení musí být kladné číslo v intervalu 1 až 999.	C
479	Tento požadavek nelze pro ověřující uživatele provést do minulosti.	C
480	Rezervujete poddělení k p. číslu, které je rezervované, ale v KN ještě neexistuje.	V
481	Hodnota parametru datumDo nesmí být menší než hodnota parametru datumOd.	C
482	UUID pro běh neexistuje.	C
485	Sestavu lze vytvořit pro řízení od roku 2014.	C
494	Definovaný polygon nemá dostatečný počet vrcholů.	C
495	Definovaný polygon má příliš mnoho vrcholů.	C
498	Ohrada vykazuje duplicitní body.	C
500	Ohrada vykazuje křížení hran.	C
502	Struktura polygonu nesplňuje předepsanou strukturu.	C
503	Nesprávná orientace polygonu.	C
504	Polygon ohrady není uzavřený.	C
505	Překročen maximální povolený počet objektů na vstupu.	C
506	Nepodporovaná přípona v názvu přílohy {0}.	C
507	Poskytování výstupů ze Sbírky listin bylo provozovatelem aplikace pozastaveno.	I
508	{URL}	I
509	V rámci vybraného řízení nebyl proveden zápis do katastru nemovitostí.	C
510	Požadovaná listina ze Sbírky listin není pro poskytnutí dálkovým přístupem k dispozici. Podrobnější informace lze získat na příslušném katastrálním pracovišti.	V
511	Zadané číslo řízení neexistuje.	C
512	Poskytování výstupů ze Sbírky listin bylo pozastaveno.	C

513	Výstup nebylo možno opatřit časovým razítkem, a tak nemůže být zpřístupněn.	C
514	Požadovaný výstup ze Sbírky listin není opatřen elektronickou značkou a časovým razítkem; bez těchto náležitostí nemá povahu veřejné listiny a nelze jím prokazovat stav zápisu v katastru nemovitostí.	I
515	Listinu není možné poskytnout.	C
516	Výstup nebylo možno opatřit časovým razítkem.	I
517	Listinná podoba poskytnutí není pro váš typ účtu povolená.	C
518	Měsíc a rok od musí být roven nebo nižší než měsíc a rok do.	C
519	Před {0} nelze cenové údaje získat, změňte interval.	C
520	Chybí cenové údaje pro k.ú. {0:xxxxxx} a měsíc {0:YYYY-MM } (viz dokumentace WS).	V
521	Pro {0:YYYY-MM} nelze cenové údaje získat, změňte interval.	C
522	Služba bude přístupná až k účinnosti novely cenové vyhlášky.	C
524	Byl překročen maximální počet POSIdent.	C
526	Sestavu není možné aktuálně poskytnout, protože zpracování hlavní sestavy ještě nebylo dokončeno.	V
527	Současné zadání formátovaného výstupu a XML formátu není pro daný typ sestavy povoleno.	C
528	Sestavu není možné poskytnout, protože hlavní sestavu se nepodařilo vytvořit.	V
532	Nedostatečně zadané výběrové podmínky. Informace o povolených kombinacích zadání je možné najít v uživatelské dokumentaci.	C
538	Současné zadání formátovaného výstupu a XML formátu zatím není dostupné.	C
540	Heslo musí být nejméně {0:xx} znaků dlouhé.	C
541	Heslo nesmí obsahovat uživatelské jméno a to ani v obráceném pořadí znaků.	C
542	Heslo se nesmí obsahovat část evidovaného emailu před znakem @.	C
544	Uvnitř hesla se nesmí vyskytovat názvy či zkratky běžně užívané v kontextu aplikace.	C
545	Heslo nesmí obsahovat více než {0:9} stejné znaky za sebou.	C
546	Heslo nesmí obsahovat více než {0:9} po sobě abecedně jdoucí znaky nebo číslice, a to ani v opačném pořadí.	C
547	Heslo nesmí být shodné s {0:99} předchozími hesly.	C
548	Heslo nelze měnit heslo dříve než po {0:99} minutách od poslední změny.	C
558	Pro zadanou nemovitost s ID: <id nemovitosti> nelze vygenerovat částečný výpis LV. Použijte úplný výpis LV.	C
575	Obsah elementu datumK je ignorován.	V

Sloupec závažnost obsahuje následující hodnoty:

- C – chyba
- I – Informace
- V – varování

4.5 Informace o přerušení služby

Poskytnutí standardizovaného údaje ze strany poskytovatele webových služeb s informací o případném přerušení poskytování webových služeb je prováděno:

- v případě funkčnosti webové služby – formou informačního textu, který je součástí každé odpovědi webové služby v elementu „výsledek“.

Texty budou mít ve většině případů omezenou dobu platnosti (např. od 24.7.2013 22:00 do 26.7.2013 19:00) a budou se zapisovat do odpovědí pouze po tuto dobu platnosti.

5. Zpoplatnění poskytovaných výstupů

Pro zpoplatnění PDF sestav platí stejná pravidla jako v interaktivním DP, včetně specifické odlišnosti pro ověřující účty. Služby vyhledávání, správa účtu, číselníky a práce se sestavami jsou poskytovány bezúplatně.

Způsob zpoplatnění ve formátu XML je podrobně popsán ve vyhlášce č. 358/2013 Sb., o poskytování údajů z katastru nemovitostí.

6. Vracení sestav

Základní způsob vracení sestav je asynchronní. Služba po zařazení sestavy do fronty vrátí ID sestavy a uživatel si ji po vytvoření (které se dá zkontrolovat pomocí služby přehledu sestav) může další službou odebrat. V tomto případě je vstupem ID sestavy.

Doba vytváření sestavy je dána rozsahem a složitostí sestavy. U běžných sestav se pohybuje v řádu několika vteřin až po desítky vteřin. Mezi požadavkem na zařazení sestavy a dotazem na stav sestavy by proto měl být určitý časový odstup.

Pokud bude uživatel, který požaduje odebrání sestavy, typu ověřující, bude kontrolováno, zda daná funkce vyžaduje opatření el. značkou viz popis služby Odebrání sestavy (vratSestavu).

Pokud jsou všechny předpoklady splněny, potom je výstupem funkcí vygenerovaný dokument PDF, který je součástí odpovědi. Pro přenos příloh je využito specifikace MTOM.

Pokud bude výstup opatřen el. značkou, bude uživateli vráceno informační hlášení s kódem 317 - Výstup je opatřen elektronickou značkou poskytovatele.

Zaplacení a odebrání bude moci uživatel vykonat pomocí funkce na odebrání sestav – **asynchronní** odebrání.

Součástí procesu vytváření sestav ve formátu XML je jejich validace proti aktuálnímu XSD. V případě, že je výstup vyhodnocen jako nevalidní, je o tom uživatel při odebrání informován zprávou 371 - Výstup ve formátu XML není validní!

6.1 Sestavy – možné stavy

Stavy vytvářených sestav jsou definovány v XSD souboru baseTypes_v29.xsd. Sestava se může nacházet v některém z následujících stavů:

Název stavu	Popis
čeká	Uživatel skrze aplikaci zadal požadavek na vytvoření vybrané sestavy spolu s vyžadovanými parametry sestavy. Sestava byla přijata ke zpracování a byla zařazena do fronty čekajících sestav.
vytváří se	Sestava byla odebrána z fronty čekajících sestav a bylo započato s jejím vytvářením.
podepisuje se	Sestava byla vytvořena a nyní se opatřuje elektronickou značkou.
zpracován	Sestava je vytvořena (a případně opatřena elektronickou značkou) a je připravena k odebrání uživatelem.
chyba při vytváření	Nastala chyba při vytváření sestavy nebo elektronické značky pro sestavu. Zkuste zadat nový požadavek na vytvoření sestavy.
chyba při zpracování	Nastala chyba při zpracování požadavku na vytvoření sestavy. Sestava se v takovém případě nezačne vytvářet. Příčinou může být chyba na infrastruktuře provozující aplikaci WSDP. Zkuste zadat nový požadavek na vytvoření sestavy později.
zaúčtován	Sestava byla odebrána uživateli (po odsouhlasení ceny).
zrušen	Sestava byla označena za smazanou (uživatelem nebo systémem).

Posledním stavem sestavy je její smazání. Tento stav již uživatelé neuvidí.

6.2 Formát sestav vracených aplikací

Aplikace umožňuje vytvářet výstupy z KN formou sestav. K dispozici jsou tyto formáty sestav:

- PDF nebo HTML
- XML

- ZIP (pouze pro cenové údaje dle k.ú.)

6.3 List vlastnictví - záložky

List vlastnictví generovaný přes WS ve formátu PDF je doplněn v části B záložkami (bookmarky).

Bookmarky se nastavují v sekci B - root stromu bookmarků.

- Každá část sekce B, tj. Pozemky, Stavby, Jednotky a Pozemky ve zjednodušené evidenci (PZE) je další úroveň stromu.
- V rámci PZE jsou rozlišeny jednotlivé zdroje parcel jako úrovně stromu.
- V rámci uvedených úrovní je každá entita (parcela, stavba, jednotka) další samostatná úroveň stromu.
- V rámci každé entity je každý datový objekt reportu reprezentován samostatným bookmarkem. Rozumí se tím výsledné pole na sestavě, není nutné parsovat vnořená pole.

Strom záložek začíná uzlem NEMOVITOSTI. Po rozbalení uzlu NEMOVITOSTI se zobrazí uzly POZEMKY, STAVBY, JEDNOTKY a POZEMKY_V_ZE.

Uzel pozemky ve zjednodušené evidenci se dále větví na jednotlivé zdroje parcel.

V rámci uvedených úrovní je každá entita (parcela, stavba, jednotka) další samostatná úroveň stromu.

Každý datový objekt reportu na úrovni zmíněných entit je reprezentován samostatnou záložkou, která obsahuje název pole a jeho hodnotu.

V oddíle Jednotky je pro výčet parcel pod budovou použit uzel s textem „NA_PARCELACH“. Pro výčet parcel, které jsou součástí spoluvlastnictví jednotky je další uzel s textem „PRISLUSEJICI_SPOLUVLASTNICTVI“, v rámci tohoto uzlu je každá parcela další samostatná úroveň stromu.

Všechny hodnoty položek jsou před zápisem do záložek konvertovány. Konvertovány jsou znaky s ASCII kódem nad 127 do podoby \xxxx, kde xxxx představuje UNICODE (UTF-16) hodnotu (např. text "zemědělský" bude zapsán jako "zem\011Bd\011Blsk\00FD").

6.3.1 Podrobný popis záložek

```
- NEMOVITOSTI
  - POZEMKY
    - PARCELA=<PARCELNI_CISLO>
      VYMER_A=<VYMER_A_PARCELY>
      DRUH_POZEMKU=<DRUH_POZ>
      ZPUSOB_VYUZITI=<VYUZITI>
      ZPUSOB_OCHRANY=<OCHRANA>
  - STAVBY
    - STAVBA=<TYP_STAVBY/CISLO_DOMOVNI>
      ZPUSOB_VYUZITI=<ZPVY_BUDOVY>
      ZPUSOB_OCHRANY=<OCHR_BU>
      - NA_PARCELACH
        PARCELA=<PARCELA1>
  - JEDNOTKY
    - CISLO_JEDNOTKY=<JED_CISLO_JEDNOTKY>
      ZPUSOB_VYUZITI=<JED_TYP_JEDNOTKY>
      ZPUSOB_OCHRANY=<JED_OCHRANA>
      PODIL=<PODIL_B>
      POPIS_JEDNOTKY=<POPIS_JED>
      BUDOVA=<JED_OPSUB>
      - NA_PARCELACH
        PARCELA=<J_PAR_C_P>
      - PRISLUSEJICI_SPOLUVLASTNICTVI
```

```
- PARCELA=<PAR_C_P>
    DRUH_POZEMKU=<DRUH_POZ_P>
    ZPUSOB_VYUZITI=<PAR_ZPUSOB_VYUZITI>
    VYMERAM=<PAR_VYMERAM>

- POZEMKY_V_ZE
    - ZDROJ_PARCELY=<PAR_TITLE_1>
        - PARCELA_ZE=<PARCELNI_CISLO1>
            DIL=<PPP_DIL_PARCELY>
            TYP=<TYP_1>
            VYMERAM=<VYMERAM_PARCELY_1>
            PUVODNI_KU=<PUV_NAZEV_1>
```

Pozn.: Záložky v PDF nejsou od verze WS 2.1 dále rozvíjeny a již neimplementují změny podle nového katastrálního zákona.

6.3.2 XML formát sestav

Výstupy XML jsou generovány stejnou technologií jako PDF výstupy. Obsah XML odpovídá obsahu PDF výstupu, proto mohou být v některých položkách obsaženy úvodní mezery, formátovací znaky, atd. Pro každý výstup existuje XSD popis dostupný na: <https://katastr.cuzk.cz/dokumentace/xsd/sestavy/>.

Problematické znaky (např. <, >, &) jsou nahrazeny entitami, případně odstraněny (znaky s kódy 0–8, 11, 12, 14 – 31).

Vybrané výstupy ve formátu XML mohou být opatřeny elektronickou značkou vytvářenou v souladu se standardem W3C "XML Signature Syntax and Processing". Tyto výstupy obsahují elementy z externího jmenného prostoru

"http://www.w3.org/2000/09/xmldsig#" definovaného

<http://www.w3.org/TR/2008/REC-xmldsig-core-20080610/xmldsig-core-schema.xsd>.

6.4 Kódování diakritiky

Pokud bude dotaz obsahovat specifikaci kódování, pak vstupní data budou interpretována v zadaném kódování a výstupní XML dokumenty budou vytvořeny taky v zadaném kódování.

Kódování sestav v XML je vždy UTF-8.

6.5 Omezení délky výstupů

Délka výstupu (počet vrácených objektů) je omezena na 20000 záznamů. Toto omezení se týká těchto funkcí:

- Služba vyhledat
 - Vyhledání OS
 - Vyhledání parcel
 - Vyhledání staveb
 - Vyhledání jednotek
 - Vyhledání práv staveb
 - Vyhledání řízení
- Služba sestavy
 - Výpis zákaznického účtu
 - Seznam sestav
- Služba číselníky
 - Všechny služby

7. Prostředí pro ověření služeb WSDP

Pro odzkoušení možných webových služeb a ladění klientských aplikací jsou zavedeny stejné webové služby i v DP na zkoušku. Služby mají upravenou adresu. URL pro WSDP verze 2.9 je <https://wsdptrial.cuzk.cz/trial/ws/wsdp/2.9/>. Zároveň jsou oproti plnému přístupu provedeny následující úpravy:

- Jako zdroj dat je použita databáze DP na zkoušku obsahující data omezeného rozsahu, která byla po obsahové (nikoliv strukturní) stránce záměrně pozměněna tak, aby neodpovídala platnému stavu KN.
- Pro připojení je vytvořen speciální aplikační účet a uživatel WSTEST s heslem WSHELO (simulující přístup běžného platícího uživatele).
- Pro omezení zátěže je stanoven limit maximálního počtu současně pracujících uživatelů obdobným způsobem jako omezení interaktivních uživatelů.
- Dále jsou vytvořeny účty a uživatelé WSTESTB (typ – bezúplatný, heslo WSHELOB) a WSTESTO (typ – ověřovatel, heslo WSHELOO). Omezení hesla a zátěže jsou stejná.
- Vybrané výstupy aplikace WSDP na zkoušku jsou pro testovací účely opatřeny elektronickou značkou.
- Aplikace WSDP na zkoušku neposkytuje sestavu „Kopie katastrální mapy“.

Aplikace DP na zkoušku slouží pro seznámení interaktivních uživatelů s aplikací a pro odzkoušení klientských aplikací přistupujících pomocí WS – před zahájením využívání placené verze aplikace. Proto je aplikace na zkoušku provozována na stejném technologickém základu a stejné verzi aplikace jako provozní verze. Aplikace na zkoušku je přesto nezávislá na placené aplikaci DP a bude-li potřeba, je možné aplikaci na zkoušku dočasně provozovat na jiné (novější) verzi a tím např. umožnit uživatelům se lépe připravit na novinky v nových verzích aplikací. Z tohoto důvodu je třeba brát do úvahy samostatné definice webových služeb aplikace DP na zkoušku:

7.1.1 WSDL soubory WSDP v2.9

https://wsdptrial.cuzk.cz/trial/dokumentace/ws29/wsdp/ciselnik_v29.wsdl

https://wsdptrial.cuzk.cz/trial/dokumentace/ws29/wsdp/informace_v29.wsdl

https://wsdptrial.cuzk.cz/trial/dokumentace/ws29/wsdp/sestavy_v29.wsdl

https://wsdptrial.cuzk.cz/trial/dokumentace/ws29/wsdp/ucet_v29.wsdl

https://wsdptrial.cuzk.cz/trial/dokumentace/ws29/wsdp/vyhledat_v29.wsdl

7.1.2 XSD definice WSDP v2.9

https://wsdptrial.cuzk.cz/trial/dokumentace/ws29/wsdp/ciselnik_v29.xsd

https://wsdptrial.cuzk.cz/trial/dokumentace/ws29/wsdp/informace_v29.xsd

https://wsdptrial.cuzk.cz/trial/dokumentace/ws29/wsdp/sestavy_v29.xsd

https://wsdptrial.cuzk.cz/trial/dokumentace/ws29/wsdp/ucet_v29.xsd

https://wsdptrial.cuzk.cz/trial/dokumentace/ws29/wsdp/vyhledat_v29.xsd

V aplikaci WSDP na zkoušku byly nadefinovány následující ukázky provozních informací:

- pro všechny webové služby se bude vracet obecný text s úrovní=INFORMACE a ukázkový text s úrovní=VAROVANI

```
<vysledek>
  <ns0:zprava kod="0" uroven="INFORMACE">Požadovaná akce byla úspěšně
provedena.</ns0:zprava>
  <ns0:zprava kod="9002" uroven="VAROVANI">Příklad varování: Aplikace WSDP má omezení ve
funkci XXX z důvodu YYY.</ns0:zprava>
  <ns0:zprava kod="9001" uroven="INFORMACE">Toto je příklad provozní informace, která
bude v ostré verzi aplikace WSDP vkládána v případě potřeby. Cílem je upozornit na plánované
odstávky nebo informovat o dočasných omezeních aplikace. Podobné informace se pro interaktivní
aplikaci DP zobrazují na úvodní stránce (https://katastr.cuzk.cz/uvod/).</ns0:zprava>
</vysledek>
```

- pro službu sestavy pak navíc ještě ukázkový text s úrovní=CHYBA

```
<ns0:zprava kod="9003" uroven="CHYBA">Příklad oznámení o chybném chování: Sestava XXX neobsahuje
správnou značku YYY.</ns0:zprava>
```

8. Přílohy

8.1 Příloha 1: Komunikace klient – server

Ukázka komunikace mezi klientem a serverem nad webovými službami na zkoušku.

Cílem je vytvořit Výpis z KN pro stavební parcelu 77 v k. ú. Jáma (okres Prachatice).

Nejprve je třeba v číselníku vyhledat kód k. ú. Jáma.

Dotaz (endpoint: <https://wsdptrial.cuzk.cz/trial/ws/wsdp/2.9/ciselnik>):

```
<soapenv:Envelope xmlns:soapenv="http://schemas.xmlsoap.org/soap/envelope/"
  xmlns:typ="http://katastr.cuzk.cz/ciselnik/types/"
  xmlns:v2="http://katastr.cuzk.cz/ciselnik/types/v2.9">
  <soapenv:Header>
    <wsse:Security soapenv:mustUnderstand="1"
      xmlns:wsse="http://docs.oasis-open.org/wss/2004/01/oasis-200401-wss-wssecurity-
secect-1.0.xsd"
      xmlns:wsu="http://docs.oasis-open.org/wss/2004/01/oasis-200401-wss-wssecurity-
utility-1.0.xsd">
      <wsse:UsernameToken wsu:Id="UsernameToken-1F3DE7F6A1919C22AB164499672814620">
        <wsse:Username>WSTEST</wsse:Username>
        <wsse:Password
          Type="http://docs.oasis-open.org/wss/2004/01/oasis-200401-wss-username-token-
profile-1.0#PasswordText"
          >WSHESLO</wsse:Password>
        </wsse:UsernameToken>
      </wsse:Security>
    </soapenv:Header>
    <soapenv:Body>
      <v2:SeznamKURequest>
        <v2:kde>
          <v2:nazevKU>
            <v2:obsahuje>Jáma</v2:obsahuje>
          </v2:nazevKU>
        </v2:kde>
      </v2:SeznamKURequest>
    </soapenv:Body>
  </soapenv:Envelope>
```

Odpověď:

```
<S:Envelope xmlns:env="http://schemas.xmlsoap.org/soap/envelope/"
  xmlns:S="http://schemas.xmlsoap.org/soap/envelope/">
  <env:Header/>
  <S:Body>
    <ns0:SeznamKUResponse posledníAktualizaceCiselniku="2020-11-30"
      xmlns:ns0="http://katastr.cuzk.cz/ciselnik/types/v2.9"
      xmlns:ns1="http://katastr.cuzk.cz/commonTypes/v2.9">
      <ns0:vysledek>
        <ns1:zprava kod="0" uroven="INFORMACE">Požadovaná akce byla úspěšně
provedena.</ns1:zprava>
      </ns0:vysledek>
      <ns0:katastralniUzemi>
        <ns0:kod>693936</ns0:kod>
        <ns0:nazev>Jáma</ns0:nazev>
        <ns0:kodObce>550426</ns0:kodObce>
      </ns0:katastralniUzemi>
    </ns0:SeznamKUResponse>
  </S:Body>
</S:Envelope>
```


Pokračujeme vyhledáním stavební parcely. Funkce najdiParcelu nerozlišuje stavební a pozemkovou parcelu či parcelu ZE, proto může být vráceno více parcel s požadovaným parcelním číslem.

Dotaz (endpoint: <https://wsdptrial.cuzk.cz/trial/ws/wsdp/2.9/vyhledat>):

```
<soapenv:Envelope xmlns:soapenv="http://schemas.xmlsoap.org/soap/envelope/"
  xmlns:typ="http://katastr.cuzk.cz/vyhledat/types/"
  xmlns:v2="http://katastr.cuzk.cz/vyhledat/types/v2.9">
  <soapenv:Header>
    <wsse:Security soapenv:mustUnderstand="1"
      xmlns:wsse="http://docs.oasis-open.org/wss/2004/01/oasis-200401-wss-wssecurity-
secext-1.0.xsd"
      xmlns:wsu="http://docs.oasis-open.org/wss/2004/01/oasis-200401-wss-wssecurity-
utility-1.0.xsd">
      <wsse:UsernameToken wsu:Id="UsernameToken-1F3DE7F6A1919C22AB164499672891321">
        <wsse:Username>WSTEST</wsse:Username>
        <wsse:Password Type="http://docs.oasis-open.org/wss/2004/01/oasis-200401-wss-
username-token-profile-1.0#PasswordText">WSHESLO</wsse:Password>
      </wsse:UsernameToken>
    </wsse:Security>
  </soapenv:Header>
  <soapenv:Body>
    <v2:NajdiParceluRequest>
      <v2:katastrUzemiKod>693936</v2:katastrUzemiKod>
      <v2:kmenoveCislo>77</v2:kmenoveCislo>
    </v2:NajdiParceluRequest>
  </soapenv:Body>
</soapenv:Envelope>
```

Odpověď:

```
<S:Envelope xmlns:env="http://schemas.xmlsoap.org/soap/envelope/"
  xmlns:S="http://schemas.xmlsoap.org/soap/envelope/">
  <env:Header/>
  <S:Body>
    <ns0:NajdiParceluResponse xmlns:ns0="http://katastr.cuzk.cz/vyhledat/types/v2.9"
      xmlns:ns1="http://katastr.cuzk.cz/commonTypes/v2.9">
      <ns0:vysedek>
        <ns1:zprava kod="0" uroven="INFORMACE">Požadovaná akce byla úspěšně
provedena.</ns1:zprava>
      </ns0:vysedek>
      <ns0:ParcelaList>
        <ns0:Parcela>
          <ns1:idParcely>2850901306</ns1:idParcely>
          <ns1:parcelaType>PKN</ns1:parcelaType>
          <ns1:katuzeKod>693936</ns1:katuzeKod>
          <ns1:kmenoveCislo>77</ns1:kmenoveCislo>
          <ns1:zpUrVyKod>2</ns1:zpUrVyKod>
          <ns1:drupozKod>13</ns1:drupozKod>
          <ns1:vymera>893</ns1:vymera>
          <ns1:lvId>807841306</ns1:lvId>
          <ns1:druhCislovaniPar>1</ns1:druhCislovaniPar>
          <ns1:stavba>
            <ns1:idStavby>293229306</ns1:idStavby>
            <ns1:lvId>807841306</ns1:lvId>
            <ns1:typStavbyKod>1</ns1:typStavbyKod>
            <ns1:castObceKod>93939</ns1:castObceKod>
            <ns1:cisloDomovni>25</ns1:cisloDomovni>
          </ns1:stavba>
          <ns1:stavbaSoucastiParcely>a</ns1:stavbaSoucastiParcely>
        </ns0:Parcela>
      </ns0:ParcelaList>
    </ns0:NajdiParceluResponse>
  </S:Body>
```

</S:Envelope>Nyní jsme získali jednoznačný identifikátor LV. Zašleme požadavek na Výpis z KN ve formátu XML. V odpovědi se nám vrátí ID sestavy.

Dotaz (endpoint: <https://wsdptrial.cuzk.cz/trial/ws/wsdp/2.9/sestavy>):

```
<soapenv:Envelope xmlns:soapenv="http://schemas.xmlsoap.org/soap/envelope/"
  xmlns:typ="http://katastr.cuzk.cz/sestavy/types/"
  xmlns:v2="http://katastr.cuzk.cz/sestavy/types/v2.9">
  <soapenv:Header>
    <wsse:Security soapenv:mustUnderstand="1"
      xmlns:wsse="http://docs.oasis-open.org/wss/2004/01/oasis-200401-wss-wssecurity-secext-1.0.xsd"
      xmlns:wsu="http://docs.oasis-open.org/wss/2004/01/oasis-200401-wss-wssecurity-utility-1.0.xsd">
      <wsse:UsernameToken wsu:Id="UsernameToken-1F3DE7F6A1919C22AB164499672999722">
        <wsse:Username>WSTEST</wsse:Username>
        <wsse:Password Type="http://docs.oasis-open.org/wss/2004/01/oasis-200401-wss-username-token-profile-1.0#PasswordText">WSHESLO</wsse:Password>
      </wsse:UsernameToken>
    </wsse:Security>
  </soapenv:Header>
  <soapenv:Body>
    <v2:GenerujLVRequest>
      <v2:lvId>807841306</v2:lvId>
      <v2:format>xml</v2:format>
    </v2:GenerujLVRequest>
  </soapenv:Body>
```

</soapenv:Envelope>Odpověď:

```
<S:Envelope xmlns:env="http://schemas.xmlsoap.org/soap/envelope/"
  xmlns:S="http://schemas.xmlsoap.org/soap/envelope/">
  <env:Header/>
  <S:Body>
    <ns0:GenerujSestavuResponse xmlns:ns0="http://katastr.cuzk.cz/sestavy/types/v2.9"
      xmlns:ns1="http://katastr.cuzk.cz/commonTypes/v2.9">
      <ns0:vysledek>
        <ns1:zprava kod="0" uroven="INFORMACE">Požadovaná akce byla úspěšně provedena.</ns1:zprava>
        <ns1:zprava kod="9002" uroven="VAROVANI">Příklad varování: Aplikace WSDP má omezení ve funkci XXX z důvodu YY.</ns1:zprava>
        <ns1:zprava kod="9001" uroven="INFORMACE">Toto je příklad provozní informace, která bude v ostré verzi aplikace WSDP vkládána v případě potřeby. Cílem je upozornit na plánované odstávky nebo informovat o dočasných omezeních aplikace. Podobné informace se pro interaktivní aplikaci DP zobrazují na úvodní stránce (https://katastr.cuzk.cz/uvod/).</ns1:zprava>
        <ns1:zprava kod="9003" uroven="CHYBA">Příklad oznámení o chybném chování: Sestava XXX neobsahuje správnou značku YY.</ns1:zprava>
      </ns0:vysledek>
      <ns0:reportList>
        <ns0:report>
          <ns0:id>146301780011</ns0:id>
          <ns0:nazev>Výpis z katastru</ns0:nazev>
          <ns0:datumPozadavku>2022-02-16T08:32:10</ns0:datumPozadavku>
          <ns0:datumSpusteni>2022-02-16T08:32:10</ns0:datumSpusteni>
          <ns0:stav>čeká</ns0:stav>
          <ns0:format>xml</ns0:format>
        </ns0:report>
      </ns0:reportList>
    </ns0:GenerujSestavuResponse>
  </S:Body>
</S:Envelope>
```

Pro zjištění stavu generování a výsledné ceny před stažením sestavy je možné zavolat operaci seznamSestav. Operace vrátí všechny sestavy uživatele, které nejsou smazány. Pro omezení výsledků je

možné zadat ID sestavy. (Cena je vyplněna pouze v případě, že je sestava ve stavu zaúčtován, nebo zpracován.)

Dotaz (endpoint: <https://wsdptrial.cuzk.cz/trial/ws/wsdp/2.9/sestavy>):

```
<soapenv:Envelope xmlns:soapenv="http://schemas.xmlsoap.org/soap/envelope/"
  xmlns:typ="http://katastr.cuzk.cz/sestavy/types/"
  xmlns:v2="http://katastr.cuzk.cz/sestavy/types/v2.9">
  <soapenv:Header>
    <wsse:Security soapenv:mustUnderstand="1"
      xmlns:wsse="http://docs.oasis-open.org/wss/2004/01/oasis-200401-wss-wssecurity-
secext-1.0.xsd"
      xmlns:wsu="http://docs.oasis-open.org/wss/2004/01/oasis-200401-wss-wssecurity-
utility-1.0.xsd">
      <wsse:UsernameToken wsu:Id="UsernameToken-1F3DE7F6A1919C22AB164499674072223">
        <wsse:Username>WSTEST</wsse:Username>
        <wsse:Password Type="http://docs.oasis-open.org/wss/2004/01/oasis-200401-wss-
username-token-profile-1.0#PasswordText">WSHESLO</wsse:Password>
      </wsse:UsernameToken>
    </wsse:Security>
  </soapenv:Header>
  <soapenv:Body>
    <v2:SeznamSestavRequest>
      <v2:idSestavy>146301780011</v2:idSestavy>
    </v2:SeznamSestavRequest>
  </soapenv:Body>
</soapenv:Envelope>
```

Odpověď:

```
<S:Envelope xmlns:env="http://schemas.xmlsoap.org/soap/envelope/"
  xmlns:S="http://schemas.xmlsoap.org/soap/envelope/">
  <env:Header/>
  <S:Body>
    <ns0:GenerujSestavuResponse xmlns:ns0="http://katastr.cuzk.cz/sestavy/types/v2.9"
  xmlns:ns1="http://katastr.cuzk.cz/commonTypes/v2.9">
      <ns0:vysledek>
        <ns1:zprava kod="0" uroven="INFORMACE">Požadovaná akce byla úspěšně
provedena.</ns1:zprava>
        <ns1:zprava kod="9002" uroven="VAROVANI">Příklad varování: Aplikace WSDP má
omezení ve funkci XXX z důvodu YY.</ns1:zprava>
        <ns1:zprava kod="9001" uroven="INFORMACE">Toto je příklad provozní informace,
která bude v ostré verzi aplikace WSDP vkládána v případě potřeby. Cílem je upozornit na
plánované odstávky nebo informovat o dočasných omezeních aplikace. Podobné informace se pro
interaktivní aplikaci DP zobrazují na úvodní stránce
(https://katastr.cuzk.cz/uvod/).</ns1:zprava>
        <ns1:zprava kod="9003" uroven="CHYBA">Příklad oznámení o chybném chování: Sestava
XXX neobsahuje správnou značku YY.</ns1:zprava>
      </ns0:vysledek>
      <ns0:reportList>
        <ns0:report>
          <ns0:id>146301780011</ns0:id>
          <ns0:nazev>Výpis z katastru</ns0:nazev>
          <ns0:pocetJednotek>1</ns0:pocetJednotek>
          <ns0:pocetStran>1</ns0:pocetStran>
          <ns0:cena>100</ns0:cena>
          <ns0:datumPozadavku>2022-02-16T08:32:10</ns0:datumPozadavku>
          <ns0:datumSpusteni>2022-02-16T08:32:10</ns0:datumSpusteni>
          <ns0:datumVytvoreni>2022-02-16T08:32:14</ns0:datumVytvoreni>
          <ns0:stav>zpracován</ns0:stav>
          <ns0:format>xml</ns0:format>
          <ns0:elZnacka>n</ns0:elZnacka>
        </ns0:report>
      </ns0:reportList>
    </S:Body>
  </S:Envelope>
```

```
</ns0:GenerujSestavuResponse>
</S:Body>
</S:Envelope>
```

Máme-li sestavu ve stavu „zpracován“. Můžeme si ji tedy vyzvednout. V ukázce je sestava vložena do elementu `souborSestavy` a `base64` kódována.

Dotaz (endpoint: <https://wsdptrial.cuzk.cz/trial/ws/wsdp/2.9/sestavy>):

```
<soapenv:Envelope xmlns:soapenv="http://schemas.xmlsoap.org/soap/envelope/"
  xmlns:typ="http://katastr.cuzk.cz/sestavy/types/"
  xmlns:v2="http://katastr.cuzk.cz/sestavy/types/v2.9">
  <soapenv:Header>
    <wsse:Security soapenv:mustUnderstand="1"
      xmlns:wsse="http://docs.oasis-open.org/wss/2004/01/oasis-200401-wss-wssecurity-secext-1.0.xsd"
      xmlns:wsu="http://docs.oasis-open.org/wss/2004/01/oasis-200401-wss-wssecurity-utility-1.0.xsd">
      <wsse:UsernameToken wsu:Id="UsernameToken-1F3DE7F6A1919C22AB164499674090824">
        <wsse:Username>WSTEST</wsse:Username>
        <wsse:Password Type="http://docs.oasis-open.org/wss/2004/01/oasis-200401-wss-username-token-profile-1.0#PasswordText">WSHESLO</wsse:Password>
      </wsse:UsernameToken>
    </wsse:Security>
  </soapenv:Header>
  <soapenv:Body>
    <v2:VratSestavuRequest>
      <v2:idSestavy>146301780011</v2:idSestavy>
    </v2:VratSestavuRequest>
  </soapenv:Body>
```

</soapenv:Envelope>Odpověď:

```
<S:Envelope xmlns:env="http://schemas.xmlsoap.org/soap/envelope/"
  xmlns:S="http://schemas.xmlsoap.org/soap/envelope/">
  <env:Header/>
  <S:Body>
    <ns0:GenerujSestavuResponse xmlns:ns0="http://katastr.cuzk.cz/sestavy/types/v2.9"
      xmlns:ns1="http://katastr.cuzk.cz/commonTypes/v2.9">
      <ns0:vysledek>
        <ns1:zprava kod="316" uroven="INFORMACE">Výstup není opatřen elektronickou značkou.</ns1:zprava>
        <ns1:zprava kod="0" uroven="INFORMACE">Požadovaná akce byla úspěšně provedena.</ns1:zprava>
        <ns1:zprava kod="9002" uroven="VAROVANI">Příklad varování: Aplikace WSDP má omezení ve funkci XXX z důvodu YY.</ns1:zprava>
        <ns1:zprava kod="9001" uroven="INFORMACE">Toto je příklad provozní informace, která bude v ostré verzi aplikace WSDP vkládána v případě potřeby. Cílem je upozornit na plánované odstávky nebo informovat o dočasných omezeních aplikace. Podobné informace se pro interaktivní aplikaci DP zobrazují na úvodní stránce (https://katastr.cuzk.cz/uvod/).</ns1:zprava>
        <ns1:zprava kod="9003" uroven="CHYBA">Příklad oznámení o chybném chování: Sestava XXX neobsahuje správnou značku YY.</ns1:zprava>
      </ns0:vysledek>
      <ns0:reportList>
        <ns0:report>
          <ns0:id>146301780011</ns0:id>
          <ns0:nazev>Výpis z katastru</ns0:nazev>
          <ns0:pocetJednotek>1</ns0:pocetJednotek>
          <ns0:pocetStran>1</ns0:pocetStran>
          <ns0:cena>100</ns0:cena>
          <ns0:datumPozadavku>2022-02-16T08:32:10</ns0:datumPozadavku>
          <ns0:datumSpusteni>2022-02-16T08:32:10</ns0:datumSpusteni>
```

```
<ns0:datumVytvoreni>2022-02-16T08:32:14</ns0:datumVytvoreni>
<ns0:stav>zaúčtován</ns0:stav>
<ns0:format>xml</ns0:format>
<ns0:elZnacka>n</ns0:elZnacka>
<ns0:souborSestavy>PD94bWwgdmVyc...==</ns0:souborSestavy>
</ns0:report>
</ns0:reportList>
</ns0:GenerujSestavuResponse>
</S:Body>
</S:Envelope>
```

Po úspěšném přijetí Výpisu z KN je možné sestavu smazat.

Dotaz (endpoint: <https://wsdptrial.cuzk.cz/trial/ws/wsdp/2.9/sestavy>):

```
<soapenv:Envelope xmlns:soapenv="http://schemas.xmlsoap.org/soap/envelope/"
xmlns:typ="http://katastr.cuzk.cz/sestavy/types/"
xmlns:v2="http://katastr.cuzk.cz/sestavy/types/v2.9">
  <soapenv:Header><wsse:Security soapenv:mustUnderstand="1" xmlns:wsse="http://docs.oasis-open.org/wss/2004/01/oasis-200401-wss-wssecurity-secext-1.0.xsd" xmlns:wsu="http://docs.oasis-open.org/wss/2004/01/oasis-200401-wss-wssecurity-utility-1.0.xsd"><wsse:UsernameToken
wsu:Id="UsernameToken-
1F3DE7F6A1919C22AB164499674125425"><wsse:Username>WSTEST</wsse:Username><wsse:Password
Type="http://docs.oasis-open.org/wss/2004/01/oasis-200401-wss-username-token-profile-
1.0#PasswordText">WSHESLO</wsse:Password><wsse:Nonce EncodingType="http://docs.oasis-open.org/wss/2004/01/oasis-200401-wss-soap-message-security-
1.0#Base64Binary">f8xQKHkrMHCMBp3qbraVjg==</wsse:Nonce><wsu:Created>2022-02-
16T07:32:21.254Z</wsu:Created></wsse:UsernameToken></wsse:Security></soapenv:Header>
  <soapenv:Body>
    <v2:SmazSestavuRequest>
      <v2:idSestavy>146301780011</v2:idSestavy>
    </v2:SmazSestavuRequest>
  </soapenv:Body>
</soapenv:Envelope>
```

Odpověď:

```
<S:Envelope xmlns:env="http://schemas.xmlsoap.org/soap/envelope/"
xmlns:S="http://schemas.xmlsoap.org/soap/envelope/">
  <env:Header/>
  <S:Body>
    <ns0:GenerujSestavuResponse xmlns:ns0="http://katastr.cuzk.cz/sestavy/types/v2.9"
xmlns:ns1="http://katastr.cuzk.cz/commonTypes/v2.9">
      <ns0:vysledek>
        <ns1:zprava kod="0" uroven="INFORMACE">Požadovaná akce byla úspěšně
provedena.</ns1:zprava>
        <ns1:zprava kod="9002" uroven="VAROVANI">Příklad varování: Aplikace WSDP má
omezení ve funkci XXX z důvodu YYY.</ns1:zprava>
        <ns1:zprava kod="9001" uroven="INFORMACE">Toto je příklad provozní informace,
která bude v ostré verzi aplikace WSDP vkládána v případě potřeby. Cílem je upozornit na
plánované odstávky nebo informovat o dočasných omezeních aplikace. Podobné informace se pro
interaktivní aplikaci DP zobrazují na úvodní stránce
(https://katastr.cuzk.cz/uvod/).</ns1:zprava>
        <ns1:zprava kod="9003" uroven="CHYBA">Příklad oznámení o chybném chování: Sestava
XXX neobsahuje správnou značku YYY.</ns1:zprava>
      </ns0:vysledek>
    </ns0:GenerujSestavuResponse>
  </S:Body>
</S:Envelope>
```