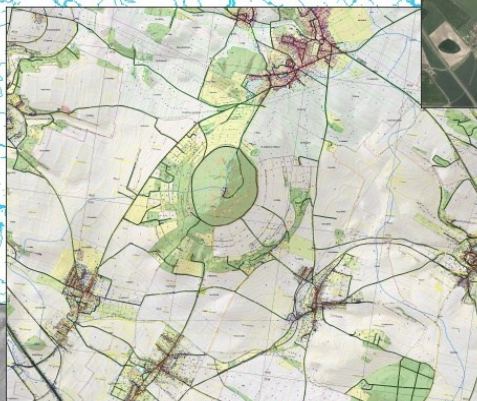
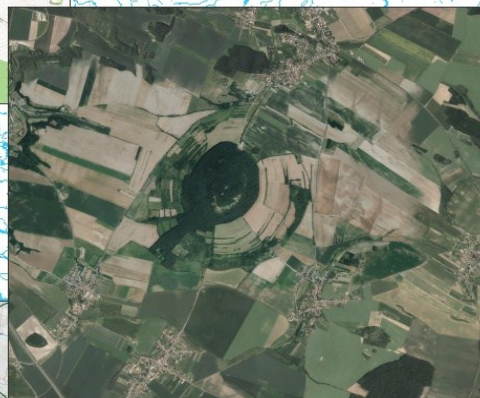
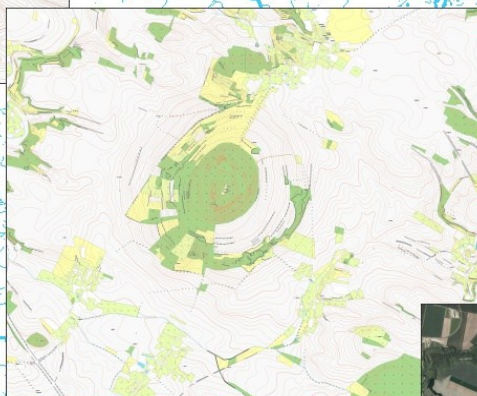
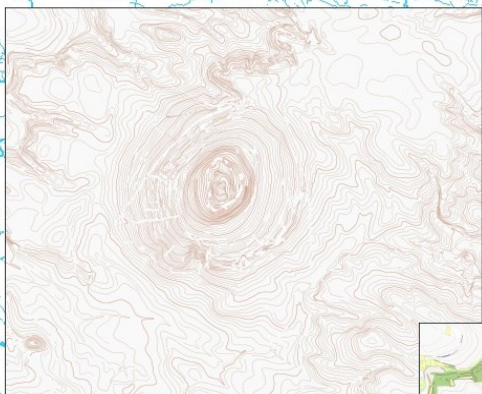


# VÝROČNÍ ZPRÁVA 2014



**Český úřad zeměměřický a katastrální**



**Výroční zpráva**  
**Českého úřadu zeměměřického a katastrálního**  
**za rok 2014**

**Praha, 2015**

## OBSAH

|       |  |    |
|-------|--|----|
|       | Úvod .....   | 3  |
| 1.    | Resort zeměměřictví a katastru nemovitostí v České republice .....             | 4  |
| 2.    | Správa katastru nemovitostí .....  | 5  |
| 2.1.  | Hlavní agendy katastrálních úřadů a jejich statistiky .....                    | 5  |
|       | Vklady práv do katastru nemovitostí .....                                      | 5  |
|       | Zápisy záznamem, poznámkou a zápisy dalších údajů .....                        | 8  |
|       | Potvrzování geometrických plánů .....  | 9  |
|       | Poskytování informací z katastru nemovitostí .....                             | 10 |
| 2.2.  | Digitalizace katastru nemovitostí .....  | 11 |
|       | Výsledky digitalizace v roce 2014 .....  | 12 |
|       | Plán digitalizace katastrálních map v dalších letech .....                     | 12 |
| 3.    | Elektronické služby katastru nemovitostí .....                                 | 13 |
| 3.1.  | Dálkový přístup do katastru nemovitostí .....                                  | 14 |
| 3.2.  | Nahlížení do katastru nemovitostí .....  | 15 |
|       | Nahlížení pro majetkové vyrovnání s církvemi .....                             | 16 |
|       | Webové mapové služby pro katastrální mapy .....                                | 16 |
| 4.    | Registr územní identifikace, adres a nemovitostí (RÚIAN) .....                 | 17 |
|       | Veřejný dálkový přístup k datům RÚIAN .....                                    | 19 |
| 5.    | Zeměměřické činnosti ve veřejném zájmu .....                                   | 19 |
| 5.1.  | Geodetické základy .....   | 19 |
|       | Síť permanentních stanic GNSS České republiky – CZEPOS .....                   | 21 |
|       | Databáze bodových polí .....   | 22 |
| 5.2.  | Údržba a dokumentace státní hranice .....                                      | 22 |
| 5.3.  | Základní báze geografických dat (ZABAGED®) .....                               | 23 |
| 5.4.  | Výškopis .....   | 24 |
| 5.5.  | Státní mapové dílo .....   | 24 |
| 5.6.  | Ortofotografické zobrazení České republiky .....                               | 26 |
| 5.7.  | Databáze Geonames .....  | 26 |
| 5.8.  | Archivní mapy .....  | 26 |
| 5.9.  | INSPIRE .....  | 27 |
| 5.10. | Geoportál ČÚZK .....   | 27 |
|       | Poskytování souborových dat .....  | 28 |
| 6.    | Lidské zdroje a hospodaření .....  | 29 |
| 6.1.  | Zaměstnanci a vzdělávání .....   | 29 |
| 6.2.  | Udělování úředních oprávnění pro ověřování výsledků zeměměřických činností ... | 30 |
| 6.3.  | Hospodaření .....  | 31 |
| 7.    | Kontrolní a dozorní činnost .....  | 32 |
| 7.1.  | Odborná kontrola a dohled .....  | 32 |
| 7.2.  | Finanční kontrola .....  | 34 |
| 7.3.  | Interní audit .....  | 34 |
| 8.    | Mezinárodní spolupráce .....   | 36 |
| 9.    | Strukturální fondy Evropské unie .....   | 37 |
| 10.   | Výzkum a vývoj v resortu .....   | 38 |

## Úvod

Orgány státní správy zeměměřictví a katastru nemovitostí řízené Českým úřadem zeměměřickým a katastrálním (ČÚZK) zajišťují státní správu katastru nemovitostí České republiky a zákonem stanovené zeměměřické činnosti ve veřejném zájmu.

V roce 2014 došlo v návaznosti na účinnost nového občanského zákoníku i k zásadní změně právní úpravy katastru nemovitostí. Změnila se definice předmětu evidence v souvislosti s obnovením zásady, že stavba je součástí pozemku, i v souvislosti se zavedením práva stavby. Počet typů zapisovaných věcných práv se zvýšil na 20 a výrazně vzrostl i počet typů poznámek. Zásada materiální publicity v občanském právu si vynutila významnou změnu postupu při zápisech práv. Není již možné, aby některé zápisy práv byly prováděny mimo režim správního řízení bez komunikace s osobami, jejichž nemovitostí se zapisovaná nebo vymazávaná práva týkají. Došlo proto k převedení staniců podání ročně do režimu správního řízení o povolení vkladu. Z tohoto důvodu katastrální úřady obdržely o 53 % návrhů na vklad vlastnických a jiných věcných práv k nemovitostem více než v roce 2013, celkem 1 022 590 návrhů. Katastrální pracoviště v roce 2014 prováděla vklady práv v průměru za 28 dnů od podání návrhu. Prodloužení doby provedení vkladu z 11 dnů v roce 2013 na 28 dnů v roce 2014 je přímým důsledkem nové právní úpravy, která obsahuje 20 denní lhůtu, ve které nelze vklad povolit, jako opatření ke zvýšení bezpečnosti realitních obchodů. Počet podání pro zápis záznamem, pro zápis či výmaz poznámek a pro změny ostatních údajů katastru dosáhl 605 356. Pokles počtu těchto podání souvisí s přesunem všech zápisů věcných práv do vkladového řízení. Počet žádostí o potvrzení geometrického plánu se ve srovnání s rokem 2013 snížil o 16 % na 115 815. Poskytování údajů probíhalo převážně elektronickou cestou s využitím dálkového přístupu do katastru nemovitostí. Na přepážkách katastrálních úřadů došlo k poklesu počtu požadavků o 11 % oproti roku 2013. Celkem bylo vyřízeno 8 708 tis. žádostí o informace, což představuje meziroční zvýšení o 5,4 %. I v roce 2014 byly plynule uspokojovány žádosti o poskytnutí podkladů pro účely majetkového vyrovnání s církvemi a náboženskými společnostmi, katastrální úřady vyřídily téměř 7 tis. žádostí o podklady z pozemkové knihy a sbírky listin katastru nemovitostí. V roce 2014 plynule pokračovala digitalizace katastrálních map. Počet katastrálních území s katastrální mapou v digitální formě se meziročně zvýšil o 910 a k 31. 12. 2014 byla digitální forma katastrální mapy již v 85 % katastrálních území.

Státní správa zeměměřictví a katastru nemovitostí zajišťuje vedle katastru nemovitostí také důležité zeměměřické produkty a služby, které spoluvytvářejí národní geoinformační infrastrukturu nezbytnou pro plnění úkolů státní správy a územní samosprávy. V roce 2014 byl zajištěn provoz a modernizace sítě permanentních stanic pro příjem signálu z globálních navigačních satelitních systémů (CZEPOS), která poskytuje služby pro rychlé určování polohy bodů na celém území České republiky s centimetrovou přesností, byla zajištěna péče o klasické polohové, výškové a tíhové body na území státu a provedeny všechny plánované zeměměřické činnosti na státních hranicích. Probíhala průběžná i periodická aktualizace Základní báze geografických dat (ZABAGED<sup>®</sup>), která je poskytována jak veřejné správě, tak ke komerčnímu využití a slouží i jako zdroj dat pro státní mapové dílo. Ve spolupráci s Ministerstvem obrany a Ministerstvem zemědělství bylo dokončeno laserové skenování území státu pro nový přesný výškopis, který slouží nejen pro státní mapové dílo a geografické databáze včetně vojenských, ale je plně využitelný pro plánování protipovodňových opatření, pro přípravu dopravních a dalších důležitých staveb apod. V roce 2014 bylo aktualizováno ortofoto České republiky na polovině území státu. Většina produktů je poskytována dálkovým přístupem prostřednictvím Geoportálu ČÚZK.

Podrobnější informace o výsledcích práce zeměměřických a katastrálních úřadů v roce 2014 přináší předkládaná výroční zpráva.

# 1. Resort zeměměřictví a katastru nemovitostí v České republice

Katastr nemovitostí České republiky je soubor údajů o nemovitostech v České republice zahrnující jejich soupis a popis a jejich geometrické a polohové určení. Jeho součástí je evidence vlastnických a jiných věcných práv a dalších, zákonem stanovených práv k těmto nemovitostem.

Státní správa zeměměřictví zajišťuje vybrané zeměměřické produkty z celého území státu a s nimi související služby stanovené zákonem č. 359/1992 Sb., o zeměměřických a katastrálních orgánech, a zákonem č. 200/1994 Sb., o zeměměřictví.

ČÚZK řídí 14 krajských katastrálních úřadů, které mají 97 pracovišť ve větších městech a vykonávají státní správu katastru nemovitostí, 7 zeměměřických a katastrálních inspektorátů, které kontrolují katastrální úřady a dohlížejí nad některými činnostmi komerční sféry, jejichž výsledky jsou přebírány do katastru nemovitostí a státních dokumentačních fondů, a Zeměměřický úřad, ve kterém jsou soustředěny ostatní zeměměřické činnosti zajišťované ve veřejném zájmu. ČÚZK také vykonává funkci zřizovatele Výzkumného ústavu geodetického, topografického a kartografického, v.v.i.

Správní úřady v resortu zeměměřictví a katastru nemovitostí byly zřízeny zákonem č. 359/1992 Sb., o zeměměřických a katastrálních orgánech, který též upravuje jejich věcnou a územní působnost.

## Organizace resortu zeměměřictví a katastru nemovitostí



## 2. Správa katastru nemovitostí

Současný katastr nemovitostí byl zřízen v roce 1993 zákonem č. 344/1992 Sb., o katastru nemovitostí České republiky (katastrální zákon), a spojuje do jediného instrumentu funkci pozemkových knih (evidence práv) i bývalého pozemkového katastru (evidence nemovitostí). Dne 1. 1. 2014 nabyl účinnosti zákon č. 256/2013 Sb., o katastru nemovitostí (katastrální zákon), který nahradil nejen katastrální zákon č. 344/1992 Sb., ale i zákon č. 265/1992 Sb., o zápisech vlastnických a jiných věcných práv k nemovitostem. Problematika katastru nemovitostí i zápisů práv do katastru nemovitostí je tak nyní upravena v jednom zákoně.

Katastr nemovitostí je veden pomocí informačního systému. Informační systém katastru nemovitostí (ISKN) je integrovaný informační systém pro podporu výkonu státní správy katastru nemovitostí a pro zajištění uživatelských služeb katastru nemovitostí.

Od roku 2012 je ISKN propojen s informačním systémem územní identifikace (ISÚI) a společně představují klíčové agendové informační systémy sloužící k editaci registru územní identifikace, adres a nemovitostí (RÚIAN), který je jedním ze čtyř základních registrů státní správy. Spuštění systému základních registrů má konkrétní přínosy pro správu katastru nemovitostí zejména v oblasti ověřování údajů o fyzických i právnických osobách oproti registrům obyvatel a osob a také v možnosti přebírat z těchto registrů změny údajů (změny adres, změny příjmení aj.).

S účinností od 1. 1. 2014 došlo k rekonstrukci soukromého práva, nabytí účinnosti nový občanský zákoník, řada předpisů byla zrušena a nahrazena novými předpisy. V návaznosti na nový občanský zákoník musel i nový katastrální zákon zohlednit řadu nových ustanovení, která se týkají nemovitostí. Zásadní změnou je především nová definice pojmu nemovitost a uplatnění zásady superficies solo cedit, podle které je stavba součástí pozemku. Nový občanský zákoník zavedl také mnoho nových věcných práv, která dosud neexistovala a která se od roku 2014 zapisují do katastru nemovitostí. Ke stejnému dni nabyly účinnosti i prováděcí vyhlášky katastrálního zákona, tj. vyhláška č. 357/2013 Sb., o katastru nemovitostí (katastrální vyhláška), vyhláška č. 358/2013 Sb., o poskytování údajů z katastru nemovitostí, a vyhláška č. 359/2013 Sb., o stanovení vzoru formuláře pro podání návrhu na zahájení řízení o povolení vkladu.

### 2.1. Hlavní agendy katastrálních úřadů a jejich statistiky

Hlavním úkolem katastrálních úřadů je provádění zápisů vlastnických a jiných věcných práv k nemovitostem vkladem nebo záznamem, zápisů poznámek a dalších údajů. Jestliže do konce roku 2013 byly smluvní převody nebo zřízení věcných práv k nemovitostem završovány konstitutivním vkladem práva do katastru nemovitostí, zatímco zápisy či výmazy věcných práv vzniklých či zaniklých rozhodnutím orgánů veřejné moci, ze zákona aj. se prováděly procesně jednodušším postupem, tzv. záznamem a obdobně se postupovalo i při zápisu některých jiných údajů a zejména při zápisu poznámek, které mají uživatele katastrálních údajů informovat o důležitých skutečnostech týkajících se nemovitosti, přinesla rekonstrukce občanského práva a s tím související nová katastrální legislativa od roku 2014 v této části agendy katastrálních úřadů výrazné změny.

#### Vklady práv do katastru nemovitostí

Do 31. 12. 2013 se vkladem do katastru nemovitostí zapisovala věcná práva k nemovitostem (vlastnické právo, zástavní právo, právo odpovídající věcnému břemenu,

předkupní právo s věcnými účinky) na základě smluv. Katastrální úřad ve správním řízení posoudil předložené smlouvy a další dokumenty, rozhodl o povolení vkladu a provedl zápis práv do katastru nemovitostí. Věcné právo k nemovitosti vzniklo až vkladem do katastru nemovitostí se zpětnými účinky ke dni podání návrhu na vklad.

V souvislosti s obnovením zásady materiální publicity v novém občanském zákoníku se s účinností od 1. 1. 2014 musel změnit postup zápisu práv v novém katastrálním zákoně. Vklad již nemá jen výhradně konstitutivní charakter, ale zapisují se jím všechny změny věcných práv, práv ujednaných jako věcná i nájem a pacht. Počet typů těchto práv byl novým občanským zákoníkem podstatně rozšířen a zahrnuje nyní vlastnické právo, právo stavby, věcné břemeno, zástavní právo, budoucí zástavní právo, podzástavní právo, předkupní právo, budoucí výměnek, přídatné spoluvlastnictví, správu svěřenského fondu, výhradu vlastnického práva, výhradu práva zpětné koupě, výhradu práva zpětného prodeje, zákaz zcizení nebo zatížení, výhradu práva lepšího kupce, ujednání o koupi na zkoušku, nájem, pacht a vzdání se práva na náhradu škody na pozemku. Vkladem se do katastru dále zapisuje rozdělení práva k nemovitosti na vlastnické právo k jednotkám.

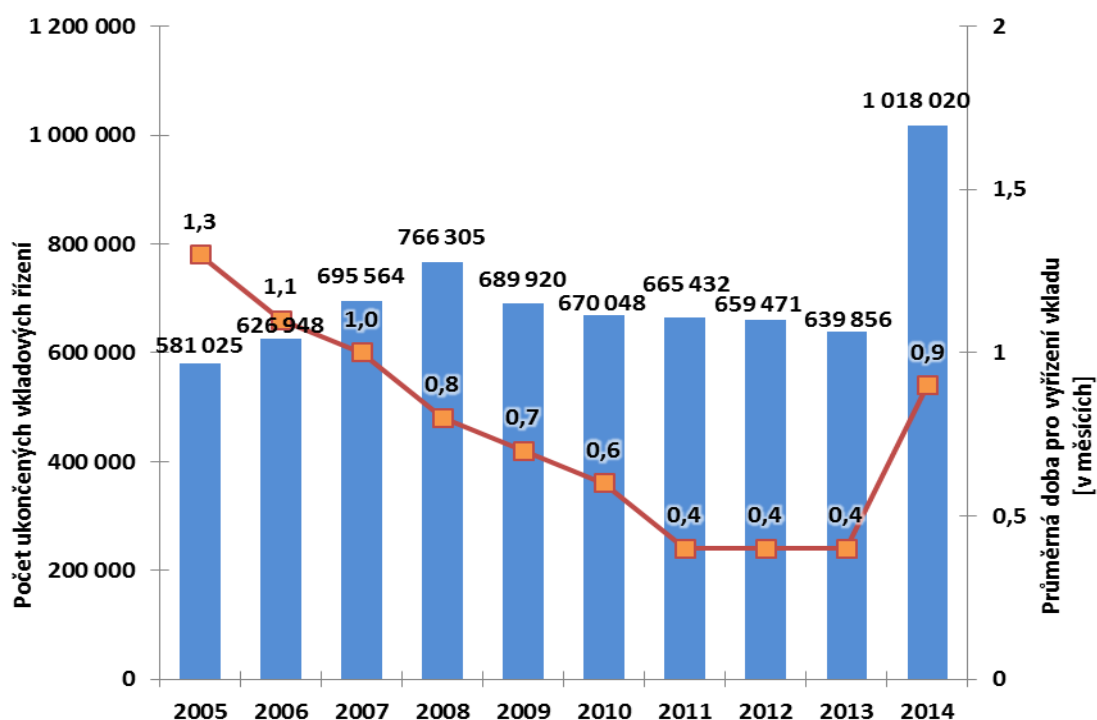
Procesní postup při vkladovém řízení musel být výrazně pozměněn. Vkladové řízení je zahájeno nejen na návrh účastníka řízení, ale také tehdy, pokud příslušnému katastrálnímu úřadu došlo od soudu nebo soudního exekutora jeho rozhodnutí nebo potvrzení o právu, které se do katastru zapisuje. Účastníci těchto řízení tak nejsou zatíženi povinností podat návrh na vklad a uhradit správní poplatek, ale tento postup je zdrojem mnoha problémů při zápisu a výmazu exekutorského zástavního práva. Z listin předkládaných exekutory často není patrné, jaký zápis by měl být proveden, mnoho vkladových řízení tohoto druhu tak končí zamítnutím návrhu nebo zastavením řízení a dochází tak k neúčelnému vynakládání prostředků státního rozpočtu.

Katastrální úřady jsou zatíženy další informační povinností, neboť kromě postupu po zahájení řízení podle správního řádu katastrální úřad informuje vlastníka nemovitosti a jiného oprávněného, nejpozději den po vyznačení, že práva jsou dotčena změnou, o této skutečnosti a následujících 20 dnů nesmí vklad povolit. Toto opatření je výsledkem snahy poslanců a senátorů o zvýšení bezpečnosti transakcí s nemovitostmi. Na hodnocení jeho účinnosti je ještě příliš brzy. Náklady spojené se zavedením tohoto opatření dosáhly v prvním roce bezmála 100 mil. Kč.

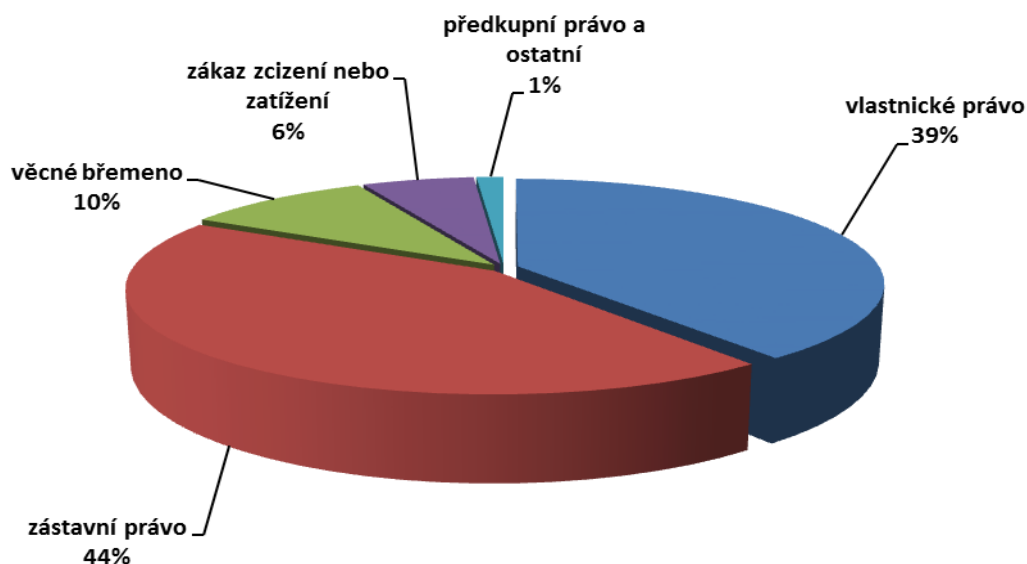
Další změny ve vkladovém řízení, například předkládání jediného originálu listiny, rozdílný přezkum vkladových listin podle toho, zda se jedná o soukromou listinu nebo o veřejnou listinu, se osvědčují. Účastníci vkladového řízení si postupně zvykají i na zasílání změnových výpisů zachycujících provedené změny v katastru namísto stejnopisů smluv s doložkou o provedení vkladu. Tato změna zažitě praxe určité problémy přinesla, zvláště v případech rozsáhlých změn, kdy změnové výpisy obsahují mnoho stran textu (změny ve velkých domech s byty, prodeje nemovitostí zatížených mnoha exekucemi apod.). Přesto jde o změnu zcela nezbytnou s ohledem na skutečnost, že účastníkům počíná od doručení běžet 30 denní lhůta, ve které mohou vyjádřit svůj nesouhlas s provedeným zápisem. Vyrozumění o provedení vkladu proto musí zobrazovat provedený zápis, který listina s doložkou o provedení vkladu neobsahovala.

V roce 2014 bylo katastrálními úřady přijato 1 022 590 návrhů na vklad, což představuje ve srovnání s rokem 2013 nárůst o 53 %. Vyřízeno bylo 1 018 020 návrhů, což je o 59 % více než v roce 2013. V první polovině roku 2014 byla na některých katastrálních pracovištích překračována 30 denní lhůta pro provedení vkladu vlivem výrazného nárůstu počtu podání v závěru roku 2013 a z důvodů nedostatku zkušeností s novými postupy. Ve druhé polovině roku se tento problém již nevyskytoval. Ve lhůtě přesahující 30 dnů byly vyřizovány pouze návrhy obsahující vady.

## Vklady práv do katastru nemovitostí



Graf 1: Vývoj počtu ukončených řízení o vkladu



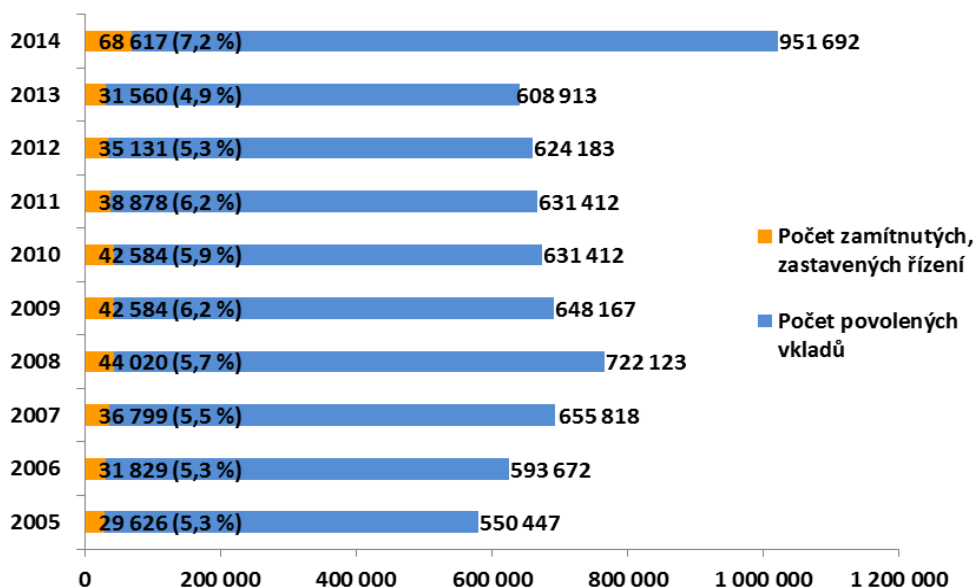
Graf 2: Podíl jednotlivých typů práv zapisovaných do katastru nemovitostí vkladem

Z celkového počtu v roce 2014 podaných návrhů na vklad bylo přibližně 93 % vkladů práv povoleno, ostatní správní řízení končí zamítnutím návrhu nebo zastavením řízení. V roce 2014 došlo k absolutnímu i relativnímu zvýšení počtu nepovolených vkladů, jak ukazuje Graf 3. Toto zvýšení souvisí se zápisem nových práv. Podíl návrhů na vklad obsahujících vady u dosud zapisovaných práv, které musí být v průběhu řízení



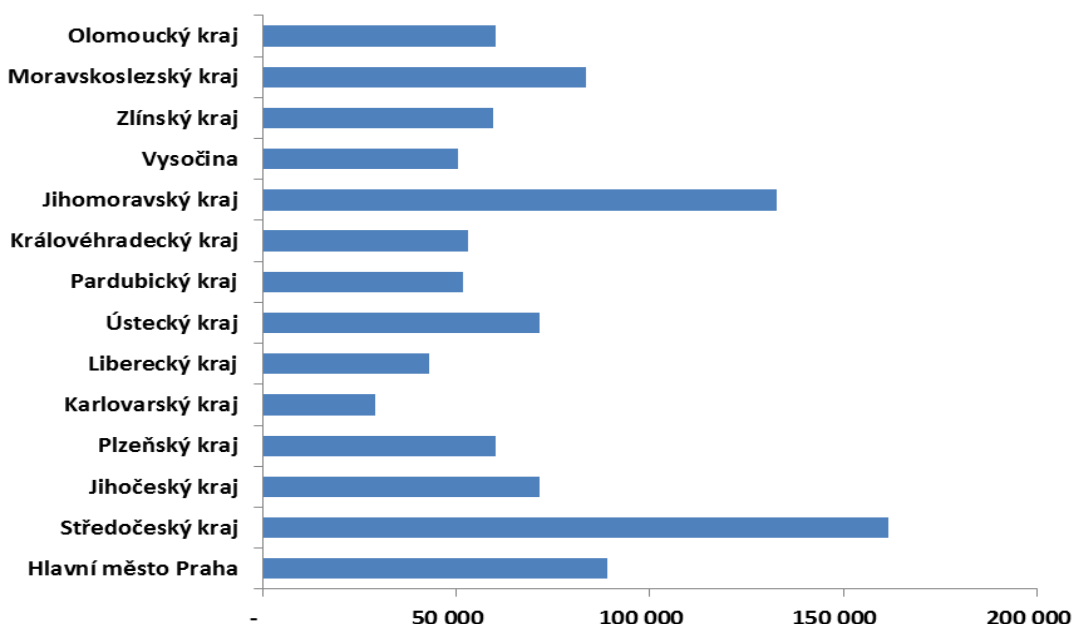
odstraňovány, a tím dochází ke zdržení, je dlouhodobě vysoký. Největší počet závad v návrzích na vklad se týkal exekutorských zástavních práv, která jsou navíc zřizována současně s vydáním exekučních příkazů k prodeji nemovitosti.

### Počet povolených vs. počet nepovolených vkladů



Graf 3: Vývoj počtu povolených a nepovolených vkladů (zamítnutí vkladu, zastavení řízení)

### Počet vkladů v jednotlivých krajích za rok 2014



Graf 4: Počet vkladů v jednotlivých krajích České republiky

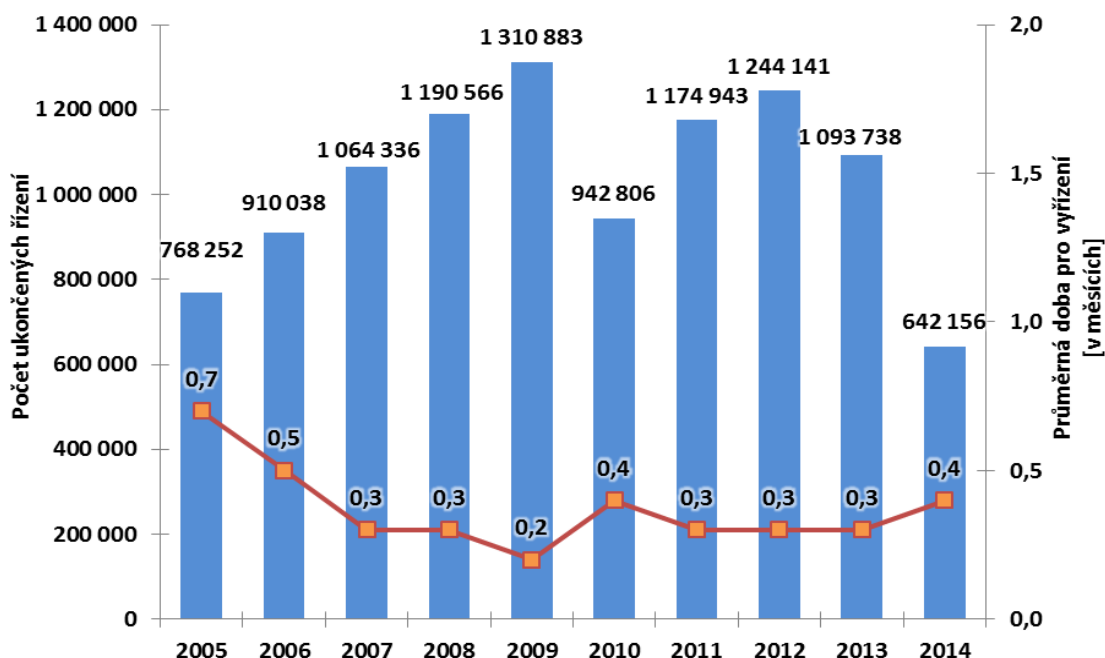
### Zápisy záznamem, poznámkou a zápisy dalších údajů

Katastrální úřady provádějí i další zápisy do katastru nemovitostí. Záznamem se v roce 2014 již nezapisovala žádná věcná práva, ale záznam je vyhrazen pouze pro zápisy

práv odvozených od vlastnického práva. Jedná se především o příslušnost organizačních složek státu a státních organizací hospodařit s majetkem státu, právo hospodařit s majetkem státu, správu nemovitostí ve vlastnictví státu, majetek hlavního města Prahy a statutárních měst svěřené městským částem nebo obvodům, majetek ve vlastnictví územního samosprávného celku předaný organizační složce nebo příspěvkové organizaci k hospodaření. Dalším typem prováděných zápisů jsou poznámky, které jsou určeny k vyznačení zákonem stanovených důležitých skutečností vztahujících se k nemovitosti nebo osobě. Do katastru nemovitostí se zapisují i další údaje, které se týkají např. změny druhu pozemku, ochrany nemovitostí apod.

Zatímco v roce 2013 bylo katastrálním úřadům doručeno 1 106 575 podání k zápisu záznamem a poznámkou, v roce 2014 byl počet těchto podání 605 356, což představuje meziroční pokles o 45 %. Tento pokles byl způsoben výše popsanou změnou procesu zápisu věcných práv, která se projevila srovnatelným nárůstem počtu podání ke vkladu. Vyřízeno bylo 642 156 podání.

### Další zápisy do katastru nemovitostí



Graf 5: Počet vyřízených podání k zápisu práv záznamem a poznámkou

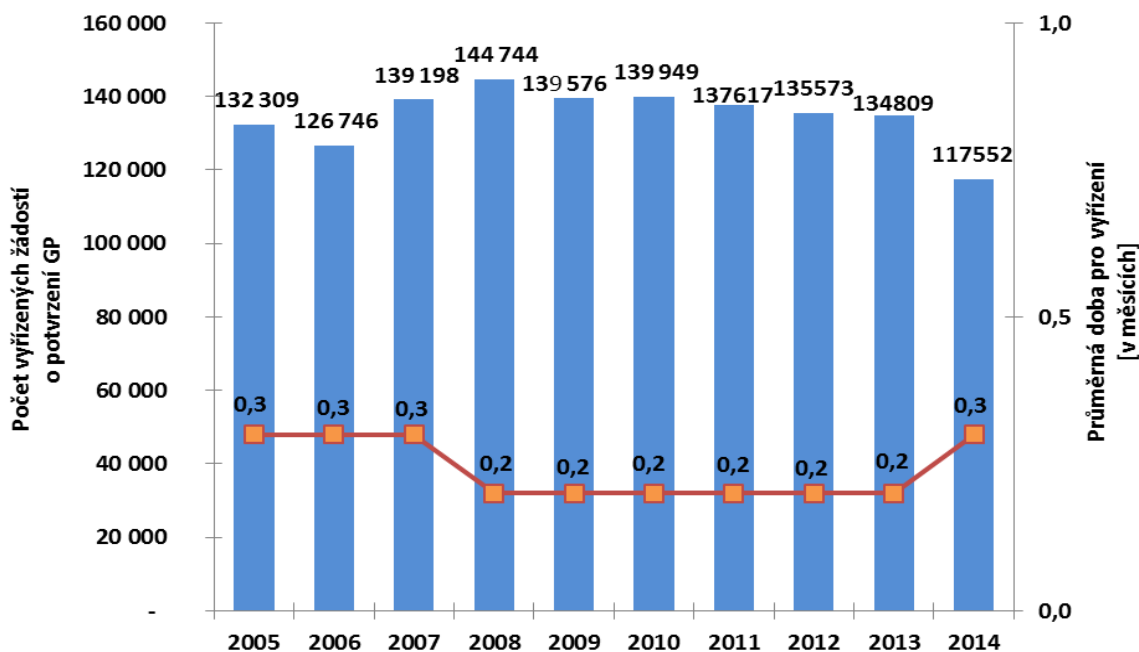
### Potvrzování geometrických plánů

Geometrické plány zachycují rozdělení pozemku, vyznačení budovy nebo změny jejího vnějšího obvodu v katastru nemovitostí a některé další změny vyznačované v katastrálních mapách. Vyhotovují je převážně soukromé geodetické firmy. Jde o důležité podklady pro vedení katastrálních map, proto musí být každý geometrický plán ověřen zkušeným geodetem, který je držitelem úředního oprávnění k ověřování výsledků zeměměřických činností udělovaného ČÚZK podle § 14 zákona č. 200/1994 Sb., o zeměměřictví. Geometrický plán se vyhotovuje v elektronické podobě; pro účely vyhotovení listiny se v případě potřeby vyhotoví jeho stejnopis v listinné podobě podle zákona o zeměměřictví.

Počet geometrických plánů je v České republice stále poměrně vysoký, třebaže v roce 2014 poklesl. Průměrná lhůta v roce 2014 pro kontrolu a potvrzení geometrického plánu

katastrálními úřady byla 8 dnů. Její mírné prodloužení souviselo s některými nejasnostmi při aplikaci nové právní úpravy, která přinesla změny i v oblasti geometrických plánů.

### Potvrzené geometrické plány



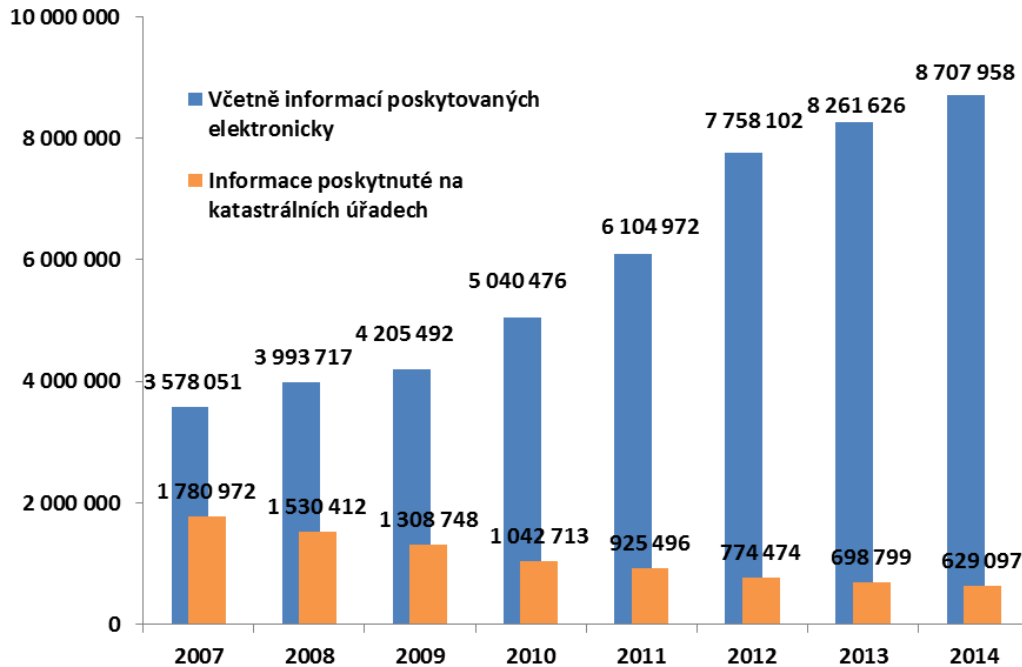
Graf 6: Vývoj počtu žádostí o potvrzení geometrického plánu

### Poskytování informací z katastru nemovitostí

Jednotlivá pracoviště katastrálních úřadů poskytují v úředních hodinách přímo na přepážkách klientům informace z katastru nemovitostí. Výpisy z katastru nemovitostí obsahují jak technické údaje o nemovitostech, tak údaje o právních vztazích. Dále jsou poskytovány kopie katastrální mapy, kopie listin založených v dokumentačních fondech, kopie z historických evidencí (pozemková kniha) a některé další výstupy. Od roku 2001 jsou zprovozněny internetové služby umožňující získat výpisy z katastru nemovitostí dálkovým přístupem bez návštěvy katastrálního úřadu. Tyto služby dnes uspokojují většinu stále rostoucí poptávky po informacích z katastru nemovitostí.

Počet vyřízených požadavků na poskytování informací na přepážkách katastrálních úřadů v roce 2014 meziročně poklesl o téměř 11 %, zatímco celkový nárůst vyřízených požadavků na informace z katastru nemovitostí včetně dálkového přístupu činil bezmála 5,4 %. V roce 2014 tak bylo elektronickými službami uspokojeno 92,8 % žadatelů o informace z katastru nemovitostí. Velký podíl na tomto vysokém počtu elektronicky poskytnutých služeb mají trvale obce, kraje a organizační složky státu, které mají dálkový přístup k údajům katastru nemovitostí k dispozici bezplatně. Na kontaktních místech veřejné správy (CzechPOINT) bylo v roce 2014 vydáno 376 tis. výpisů z katastru nemovitostí. Profesionální uživatelé, jako jsou banky či realitní kanceláře, se také stále více orientují na získávání informací dálkovým přístupem prostřednictvím internetových služeb, takže trend postupného snižování informací poskytnutých na přepážkách katastrálních úřadů trvá. Elektronické výpisy z katastru nemovitostí jsou již od roku 2006 označovány elektronickou značkou a mají stejné účinky jako veřejné listiny. Více v kapitole Elektronické služby katastru nemovitostí.

## Poskytování informací z katastru nemovitostí



Graf 7: Vývoj počtu poskytovaných informací: na přepážce (počet žádostí), elektronicky (počet externích výstupů-reportů)

## 2.2. Digitalizace katastru nemovitostí

Digitalizace je nezbytným krokem pro efektivní fungování katastrálních úřadů a pro operativní uspokojování informačních potřeb uživatelů katastrálních informací. Katastrální mapy v elektronické podobě jsou stěžejním podkladem při správě a rozhodování o území. Jejich význam a přínos spočívá, kromě přehledu o územním rozsahu věcných práv, v tom, že slouží jako referenční podklad při tvorbě dalších map, informačních systémů a aplikací vztahujících se k území, jako jsou například digitální technické mapy, územní plány, cenové mapy apod.

V letech 1993-1998 proběhla digitalizace souboru popisných informací katastru nemovitostí, která vytvořila základní podmínky pro přechod na vyšší verzi informačního systému s dálkovým přístupem k údajům v centrální databázi katastru nemovitostí.

Digitalizace katastrálních map byla zahájena v návaznosti na dokončení digitalizace souboru popisných údajů katastru nemovitostí. Kapacity, které mohly katastrální úřady věnovat digitalizaci map, však byly vzhledem k velkému nárůstu objemu ostatních činností velmi omezené. Proto byla katastrální mapa až do roku 2008 do digitální formy ročně převáděna pouze ve 2-3 % z celkového počtu katastrálních území v České republice.



| Vývoj digitalizace souboru geodetických informací KN: 2003-2014 |         |       |       |       |       |       |       |       |       |       |        |        |
|---|---------|-------|-------|-------|-------|-------|-------|-------|-------|-------|--------|--------|
| Rok   | do 2003 | 2004  | 2005  | 2006  | 2007  | 2008  | 2009  | 2010  | 2011  | 2012  | 2013   | 2014   |
| Dokončeno v digitální formě k.ú.                                | 3424    | 383   | 314   | 279   | 263   | 313   | 763   | 1 106 | 1 094 | 1 127 | 1 074  | 910    |
| Celkem k.ú. v digitální formě                                   | 3424    | 3 807 | 4 121 | 4 400 | 4 663 | 4 976 | 5 739 | 6 845 | 7 939 | 9 064 | 10 166 | 11 121 |
| Roční přírůstek z 13 027 k.ú. (%)                               |         | 2,9   | 2,4   | 2,1   | 2,0   | 2,4   | 5,9   | 8,5   | 8,5   | 8,7   | 8,4    | 7,0    |
| Podíl z celkového počtu (%)                                     | 26      | 29    | 32    | 34    | 36    | 38    | 44    | 52,5  | 61    | 69,6  | 77,9   | 84,9   |

Pozn.: V roce 2014 přibylo, kromě 910 katastrálních území, i 45 nových katastrálních území, které vznikly oddělením od katastrálních území, ve kterých již byla katastrální mapa v digitální formě (příprava na optimalizaci vojenských újezdů). Celkový počet katastrálních území se zvýšil na 13 099.

V roce 2009 došlo vlivem opatření k urychlení digitalizace katastrálních map, která přijala vláda v roce 2007, k podstatnému zvýšení tempa digitalizace. V posledních letech proto přírůstek katastrálních území s digitální formou mapy dosahoval až 8 %. V roce 2014 dosáhl přírůstek počtu katastrálních území s digitální katastrální mapou 7,0 %, neboť některé zaměstnance bylo nutné přesunout na výpomoc zaměstnancům zajišťujícím zápisy práv a dalších údajů podle nové právní úpravy.

#### Výsledky digitalizace v roce 2014

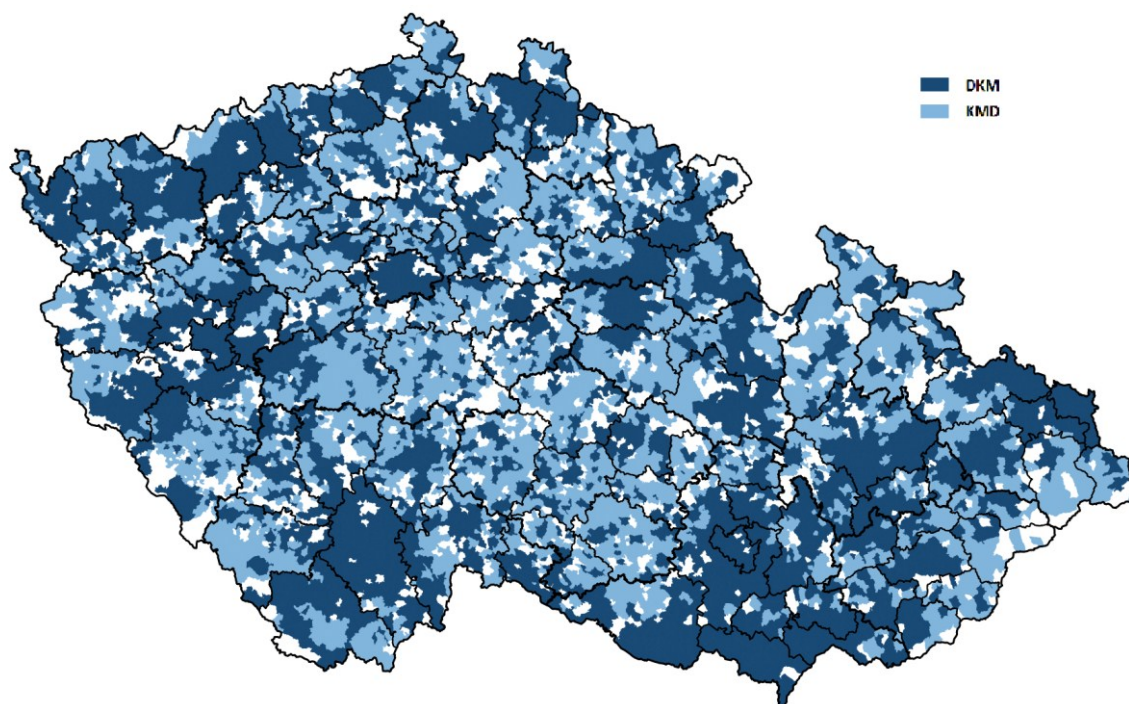
Do roku 2014 katastrální úřady vstupovaly s úkolem zvýšit počet katastrálních území (k.ú.) s katastrální mapou v digitální formě o 898. Stanovený úkol se podařilo mírně překročit, počet katastrálních území s digitální formou mapy se zvýšil o 910. Pro digitalizaci katastrálních map bylo využito výsledků 221 pozemkových úprav. Celkově pozitivně lze hodnotit i přínos veřejných zakázek na vybrané činnosti při digitalizaci, kterými byla zajištěna část kapacit potřebných pro měření v terénu.

V roce 2014 byla dokončena obnova katastrálního operátu na podkladě výsledků pozemkových úprav a novým mapováním (zejména v území mimo obvod realizovaných pozemkových úprav) v 250 k.ú. Obnova katastrálního operátu přepracováním souboru geodetických informací v S-JTSK na digitální katastrální mapu (DKM) se uskutečnila ve 103 k.ú. Obnova přepracováním map v systému stabilního katastru do digitální formy (KMD) byla dokončena v 766 k.ú. Na konci roku 2014 byla katastrální mapa v digitální formě v 11 121 k.ú., což představuje 84,9 % z jejich celkového počtu v ČR na konci roku 2014 (13 099 k.ú. po vzniku 45 nových k.ú. v souvislosti s připravovanou optimalizací vojenských újezdů). Počet katastrálních území, ve kterých byla k 31. 12. 2014 katastrální mapa v digitální formě, se tak oproti konci roku 2013 zvýšil o 955. Plnění úkolů při digitalizaci katastrálních map v roce 2014 probíhalo v souladu s dlouhodobým plánem a bylo úspěšné.

#### Plán digitalizace katastrálních map v dalších letech

| Rok  | 1997-2014 | 2015   | 2016   | 2017   |
|--|-----------|--------|--------|--------|
| Návrh počtu k.ú. k digitalizaci map                      |           | 842    | 760    | 376    |
| Celkový počet k.ú. s katastrální mapou v digitální formě | 11 121    | 11 963 | 12 723 | 13 099 |
| Roční přírůstek z celkového počtu k.ú. (%)               |           | 6,4    | 5,8    | 2,7    |
| Podíl z celkového počtu (%)                              | 84,9      | 91,3   | 97,3   | 100    |

V roce 2015 bude připravena úprava plánu digitalizace pro roky 2016 a 2017 s cílem přejít ve vybraných katastrálních územích s nejhorší kvalitou katastrálních map a v katastrálních územích s rozpracovanými pozemkovými úpravami od přepracování map do digitální formy k novému katastrálnímu mapování. Je nežádoucí provádět digitalizaci v těch k.ú., kde by tato mapa musela být v krátké době nahrazena mapou novou, ať už by byla výsledkem pozemkové úpravy nebo nového mapování z důvodů velmi nízké kvality původní mapy. Takový postup by nemohl být považován za hospodárný a vyvolával by negativní reakce vlastníků nemovitostí.



Stav digitalizace katastrálních map k 31. 12. 2014

### 3. Elektronické služby katastru nemovitostí

Na úseku katastru nemovitostí je uživatelům zprovozněno několik elektronických služeb, které umožňují získávat celou škálu informací z katastru. Jedná se jak o služby bezplatné, které umožňují získat některé základní údaje, tak služby placené, které poskytují ověřené dokumenty sloužící jako veřejné listiny, a to z celého území České republiky. Kromě toho jsou k dispozici některé další aplikace sloužící ke snazšímu přístupu jiných informačních systémů k datům katastru nemovitostí či usnadňující komunikaci občanů s katastrálními úřady.

Od roku 2013 je zákonem stanovena povinnost podávat návrh na vklad na formuláři. Cílem tohoto opatření je omezení chyb, které se dosud v návrzích na vklad práva vyskytovaly, a získání jednoznačně formulovaných požadavků na to, co má být v katastru nemovitostí podle připojených listin zapsáno. Ve snaze usnadnit návrhovatelům vyplnění formuláře byla spuštěna webová aplikace pro interaktivní vytvoření návrhu na vklad. Tato aplikace je propojena s databází katastru nemovitostí a čerpá z ní některé údaje. Aplikace uživatele celým procesem provede a jsou připraveny i zjednodušené scénáře pro nejčastější situace. Aplikace je velmi oblíbená, za rok 2014 bylo prostřednictvím této aplikace vytvořeno již přes 629 tisíc návrhů na

vklad. Od 1. 1. 2014 je možné nejen vyplnit návrh na vklad v elektronické podobě, ale je možné provést zápis práv do katastru nemovitostí na základě písemností v elektronické podobě. Pokud je písemnost vyhotovena v elektronické podobě, musí být též opatřena kvalifikovaným časovým razítkem.

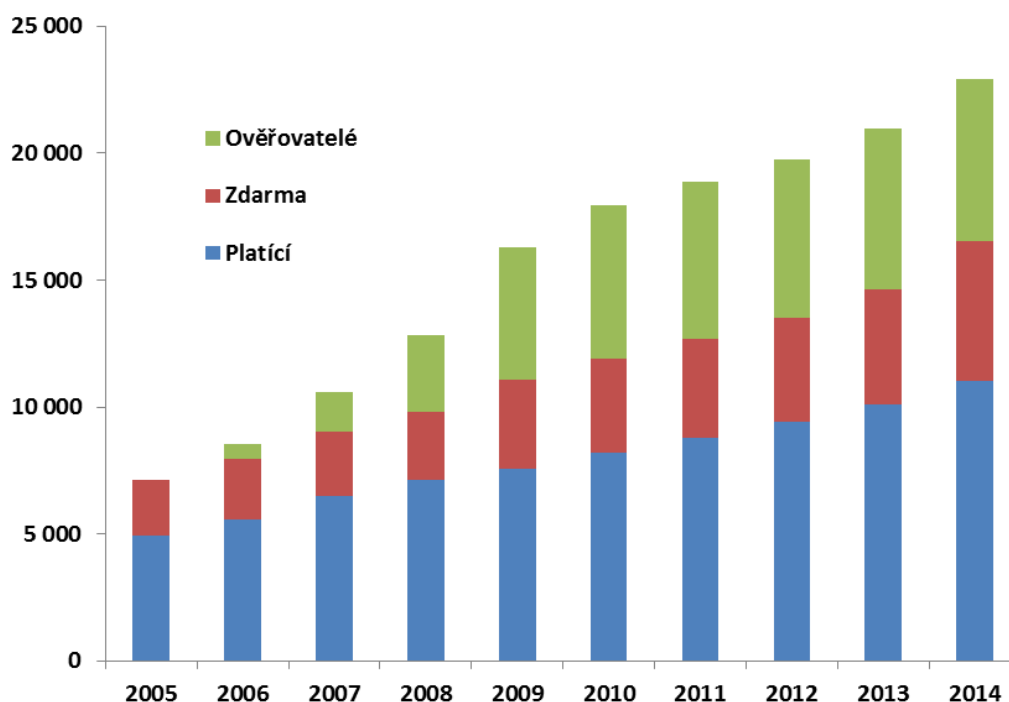
### 3.1. Dálkový přístup do katastru nemovitostí

<http://katastr.cuzk.cz/>

Dálkový přístup (DP) umožňuje získávat údaje z katastru nemovitostí pro celé území České republiky prostřednictvím internetu. Výstupy z katastru nemovitostí pořízené tímto způsobem, např. výpis z katastru nemovitostí a další sestavy, jsou formálně i věcně naprosto shodné s dokumenty vydanými ke stejnému časovému okamžiku katastrálním úřadem a považují se za veřejné listiny.

Aplikace umožňuje pořizovat výpisy nejen zadáním základních parametrů, ale podporuje také vizuální vyhledávání pomocí digitálních katastrálních map nebo v nedigitalizovaných územích pomocí rastrového obrazu katastrálních map, dále s pomocí ortofotomap a topografických map jako navigačního nástroje.

Výstupy ze služby DP jsou zpoplatněny, ale početné skupině uživatelů ze státní správy a samosprávy jsou údaje katastru nemovitostí poskytovány tímto způsobem bezúplatně. DP je provozován od roku 2001 a od jeho spuštění meziročně stále stoupá počet klientů, kteří jej aktivně využívají. Počet uživatelů se meziročně opět mírně zvýšil, a to o 9 %. K 31. 12. 2014 tak činil počet účtů celkem 22 911, z toho 5 547 bezúplatných a 6 356 účtů pro ověřovatele, zejména v rámci projektu CzechPOINT.



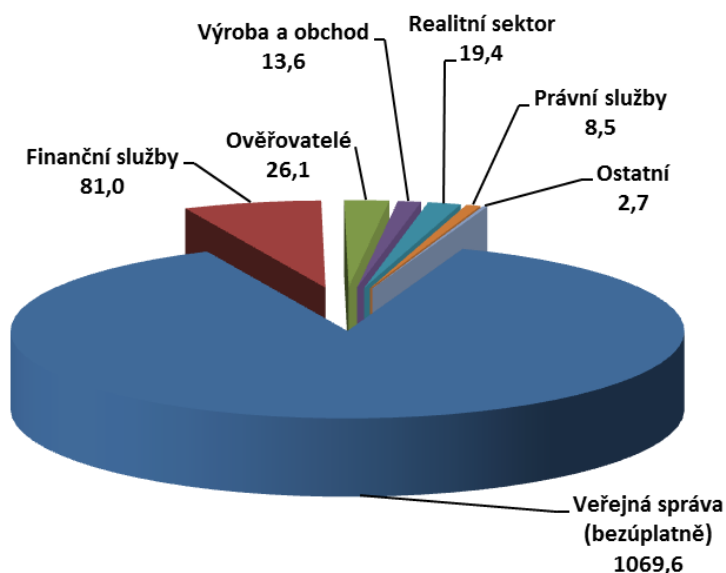
Graf 8: Vývoj počtu uživatelů dle typu účtu

V rámci projektu CzechPOINT je možné získat ověřený výpis z katastru nemovitostí, z živnostenského a obchodního rejstříku a z rejstříku trestů. Nově je od 1. 7. 2012 možné získat některé informace ze základních registrů státní správy. Ověřené výstupy



z katastru nemovitostí dlouhodobě představují přibližně čtvrtinu všech výstupů CzechPOINT. V roce 2014 to bylo více než 376 tisíc výpisů. V současné době je možné na CzechPOINTech vydat výpis z katastru nemovitostí.

### Struktura uživatelů dálkového přístupu



Graf 9: Znárodnění největších uživatelů DP – dle hodnoty dat v mil. Kč

Počet uživatelů dálkového přístupu k údajům katastru nemovitostí stále stoupá, stejně tak jako příjmy za poskytování dat jeho prostřednictvím, a to přesto, že prakticky 88 % všech výstupů je poskytováno bezúplatně veřejné správě. Bezúplatný dálkový přístup je k dispozici nejen organizačním složkám státu, obcím a krajům, ale také notářům a exekutorům. Přesto příjmy státního rozpočtu od platících uživatelů dosáhly celkem 149,5 mil. Kč. Z platících uživatelů tyto služby nejvíce využívá bankovní sektor pro získávání podkladů potřebných k poskytování hypoték.

### 3.2. Nahlížení do katastru nemovitostí

<http://nahlizenidokn.cuzk.cz/>

Nahlížení do katastru nemovitostí je nejnámější eGovernment službou provozovanou v resortu ČÚZK. Tato internetová aplikace umožňuje získávat vybrané technické údaje i údaje o vlastnictví parcel, budov a bytů. Prostřednictvím nahlížení je možné sledovat také informace o stavu řízení od okamžiku doručení podání katastrálnímu úřadu pro účely zápisu vlastnických a jiných práv k nemovitostem nebo některých jiných údajů evidovaných v katastru nemovitostí České republiky. Nahlížení do katastru nemovitostí je velmi intenzivně využíváno širokým okruhem uživatelů a zásadním způsobem také přispívá ke zvýšení transparentnosti jednotlivých správních řízení.

Mezi hlavní změny provedené v roce 2014 patří integrace s www aplikací Návrh na vklad do KN, integrace s RÚIAN pro vyhledávání staveb podle adres a úprava zobrazovaných informací u jednotlivých typů řízení pro lepší orientaci uživatele v procesu průběhu řízení. V průběhu roku 2014 byla v aplikaci Nahlížení do katastru nemovitostí zprovozněna služba, která umožňuje uživatelům, kteří nejsou klienty Dálkového



přístupu, získat jednotlivé výpisy z katastru nemovitostí, s tím, že úhrada za tyto výstupy se provádí prostřednictvím platebního portálu. Výpisy z katastru nemovitostí jsou opatřeny elektronickou značkou založenou na kvalifikovaném systémovém certifikátu a mají tak povahu veřejných listin. Od zprovoznění služby v září 2014 do konce roku 2014 bylo tímto způsobem vyřízeno cca 7 500 objednávek.



Graf 10: Vývoj počtu přístupů aplikace Nahlížení do KN

Nahlížení do katastru nemovitostí je jednou z nejnavštěvovanějších webových stránek státní správy v České republice. Za deset let své existence zaznamenává stálý nárůst počtu uživatelů, v roce 2014 téměř 30 mil. návštěv. Meziroční nárůst počtu návštěv dosáhl 15 %. V lokalitách, kde dosud není katastrální mapa v digitální podobě, jsou k dispozici rastry katastrálních map pravidelně doplňované o orientační zobrazení změn z geometrických plánů. Uživatelé tak mají přístup k průběžně aktualizovaným komplexním informacím z katastru nemovitostí přímo od svého pracovního stolu.

#### **Nahlížení pro majetkové vyrovnání s církvemi**

<http://cirkevni-restituce.cuzk.cz/>

V prosinci 2012 byla zprovozněna varianta Nahlížení do katastru nemovitostí určená pro podporu procesu majetkového vyrovnání s církvemi a náboženskými společnostmi. Je zde možné nalézt nejen historické a současné katastrální mapy a informace o vlastnících současných parcel a budov, ale i některé informace z pozemkových knih potřebné pro formulaci výzev k vydání věcí a jejich kontrolu, např. jmenné rejstříky nebo názvy a čísla vybraných vložek pozemkových knih, elektronickou formu vydaných kopií z pozemkových knih a sbírky listin pro církevní restituce, srovnávací sestavení parcel z obnovy katastrálního operátu a některé další podklady. Tato aplikace byla v roce 2014 intenzivně využívána povinnými osobami ke kontrole obdržených výzev.

#### **Webové mapové služby pro katastrální mapy**

<http://wms.cuzk.cz>

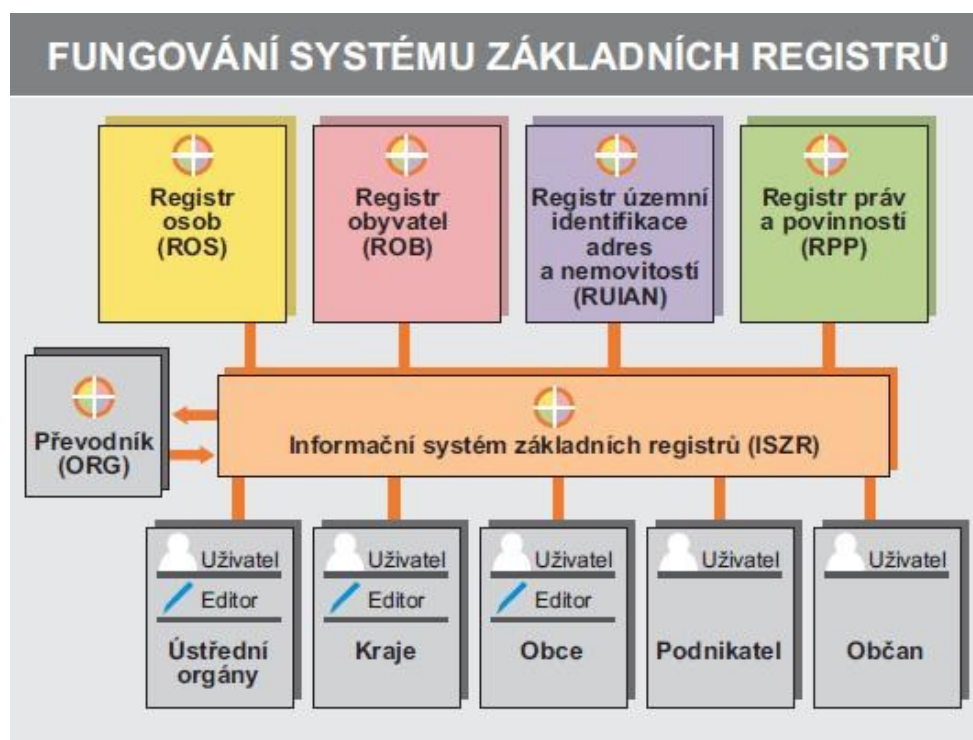
Webové mapové služby pro katastrální mapy představují další možnost práce s katastrálními mapami tak, že uživatel může vrstvu katastrální mapy kombinovat ve svém počítači s jinými tematickými datovými sadami. Získává tak přístup ke zcela aktuálním datům přes internet a nemusí se starat o uložení kopií map ve svém datovém

úložišti ani o jejich aktualizaci. I tato služba je bezplatná. Meziroční nárůst objemu poskytovaných dat je 20 %.

#### 4. Registr územní identifikace, adres a nemovitostí (RÚIAN)

<http://www.ruian.cz>

RÚIAN je jedním ze čtyř základních registrů, vytvořených v rámci národní koncepce eGovernmentu. Základní registry obsahují údaje o fyzických (ROB) a právnických osobách (ROS), o územní identifikaci a adresách (RÚIAN) a o právech a povinnostech (RPP). Základní registry veřejné správy byly spuštěny do provozu 1. 7. 2012, rok 2014 byl tedy již druhým rokem, kdy byly základní registry celoročně v běžném provozu.



Informační systém základních registrů – základní schéma (více na <http://www.szrcr.cz/>)

I v roce 2014 se potvrdilo, že vzájemné propojení základních registrů veřejné správy a jejich využívání ostatními informačními systémy skutečně vede k zajištění jednotných základních údajů o fyzických a právnických osobách, adresách a územní identifikaci pro všechny agendy veřejné správy (tzv. samočisticí proces, viz dále). Po spuštění systému základních registrů od 1. 7. 2012, v souladu se zákonem č. 111/2009 Sb., o základních registrech, jsou tyto údaje, obsažené v základních registrech, získávány z jednoho zdroje, což přináší úsporu času i finančních prostředků. Zatím systém základních registrů přináší úspory zejména především veřejné správě samotné, protože systémů navazujících, které by byly na základní registry napojeny a poskytovaly by nejrůznější užitečné služby veřejnosti, zatím mnoho není a potenciál základních registrů na své širší využití teprve čeká.

RÚIAN je hlavním zdrojem identifikačních a lokalizačních údajů o územních prvcích a územně evidenčních jednotkách včetně parcel, stavebních objektů a adres. ČÚZK je zákonem o základních registrech stanoven jako správce RÚIAN.

Projekt RÚIAN, oficiálně ukončený až 31. 12. 2013, byl v roce 2014 prvním rokem v tzv. fázi udržitelnosti projektu, která musí trvat minimálně 5 let, aby byly splněny podmínky čerpání dotací z fondů EU.

K 31. 12. 2014 byl stav naplnění databáze RÚIAN u vybraných prvků následující:

| Prvek   | Počet      |
|---|------------|
| Obce  | 6 253      |
| Části obcí                                    | 15 071     |
| Katastrální území                             | 13 099     |
| Stavební objekty celkem                       | 4 075 632  |
| Stavební objekty s číslem popisným/evidenčním | 2 827 655  |
| Adresní místa                                 | 2 898 412  |
| Parcely                                       | 21 609 219 |
| Ulice   | 81 115     |

V rámci výše zmíněného tzv. samočisticího procesu jednotliví uživatelé v základních registrech upozorňují na chyby a nesoulady v záznamech a datová základna je tak aktualizována. ČÚZK několikrát ročně generuje kontrolní a rozdílové sestavy s daty, která musejí editoři (zejména obce a stavební úřady) podle stanovených postupů a metodik prověřit. Do editace údajů v ISÚI, respektive RÚIAN, se v roce 2014 zapojily všechny stavební úřady a velké množství obcí. V této souvislosti ČÚZK průběžně poskytuje editorům metodickou pomoc.

Na opravy údajů v RÚIAN mělo v roce 2014 největší dopad zavedení volebních okrsků do RÚIAN na konci roku 2013. Prakticky celé první pololetí roku 2014 bylo poznamenáno velmi intenzivní snahou obcí dát data v základním registru RÚIAN do pořádku, protože špatné údaje o adresách v RÚIAN vedly díky propojenosti základních registrů až k tomu, že občané, bydlící na nesprávně vedených adresách v RÚIAN, se neobjevili v seznamech voličů, generovaných z registru obyvatel (ROB). V detailu se jednalo zejména o doplňování definičních bodů adresních míst, protože adresní místo bez lokalizace není v dalších krocích přiřazeno k volebnímu okrsku. Rok 2014 lze tedy bez nadsázky nazvat rokem, kdy si naprostá většina obcí a dalších orgánů veřejné správy uvědomila důležitost a provázanost celé soustavy základních registrů.

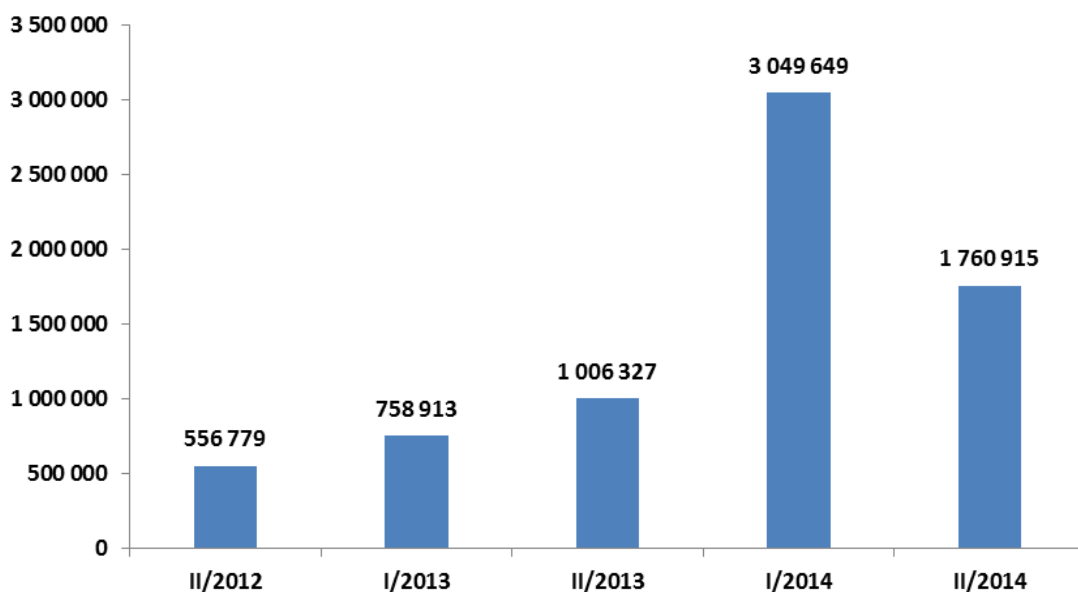
S ohledem na výrazně omezený rozpočet na rozvoj projektu byly v roce 2014 implementovány pouze dílčí změny, vedoucí například ke zkvalitnění řešení reklamací. Byla implementována například uživateli poptávaná možnost ve Veřejném dálkovém přístupu (VDP) zobrazit více vrstev prvků najednou. V roce 2014 také došlo k déle připravovanému převedení správy uživatelů ISÚI ze systému ePUSA na cílové řešení se systémem Jednotný identitní prostor (JIP), který spravuje Ministerstvo vnitra.

Významným průběžným úkolem celého roku 2014 bylo zahájení systematických kontrol výkonu přenesené působnosti editorů při zápisu údajů do RÚIAN. Ve spolupráci s odborem dozoru a kontroly Ministerstva vnitra se podařilo kontroly výkonu činností územních samospráv zařadit do vládního materiálu ke kontrolám výkonu přenesené státní správy a vypracovat metodické podklady. Koncem roku proběhla první kontrola na Krajském úřadě pro Karlovarský kraj a následně se uskutečnil metodický den pro všechny krajské úřady a pro metodiky RÚIAN. Na realizaci kontrol v území úzce spolupracuje odbor kontroly a dohledu ČÚZK. Plán kontrol je nyní nastaven tak, že v tříletém cyklu bude zkontrolován každý krajský úřad. Předmětem kontrol ze strany ČÚZK na krajských úřadech je, jak krajský úřad sám provádí metodickým pokynem ČÚZK stanovené kontroly na obcích a stavebních úřadech. Od tohoto kroku se očekává zvýšení kvality správy dat v RÚIAN v území.

## Veřejný dálkový přístup k datům RÚIAN

<http://vdp.cuzk.cz>

Služba Veřejný dálkový přístup k datům RÚIAN (VDP) a poskytování dat ve výměnném formátu (VFR) byla spuštěna již 1. 7. 2012. Umožňuje získávat a prohlížet data RÚIAN a některá data editačních agendových informačních systémů (ISÚI, ISKN). Přístup k datům je bezplatný, aplikace je volně přístupná. Veškerá data se poskytují v elektronické podobě. Pouze data, která nejsou určena pro tvorbu územně analytických podkladů a poskytují se na datových nosičích na konkrétní žádost, jsou zpoplatněna.



Graf 11: Počty přístupů od spuštění v 2. pololetí roku 2012

## 5. Zeměměřické činnosti ve veřejném zájmu

Úkolem státní zeměměřické služby je zejména správa národních geodetických základů a zajišťování základních standardizovaných sad aktuálních geografických dat a mapových produktů především pro podporu činnosti státní správy a územní samosprávy České republiky. Plněním úkolů na úseku zeměměřictví je v resortu ČÚZK pověřen Zeměměřický úřad (ZÚ).

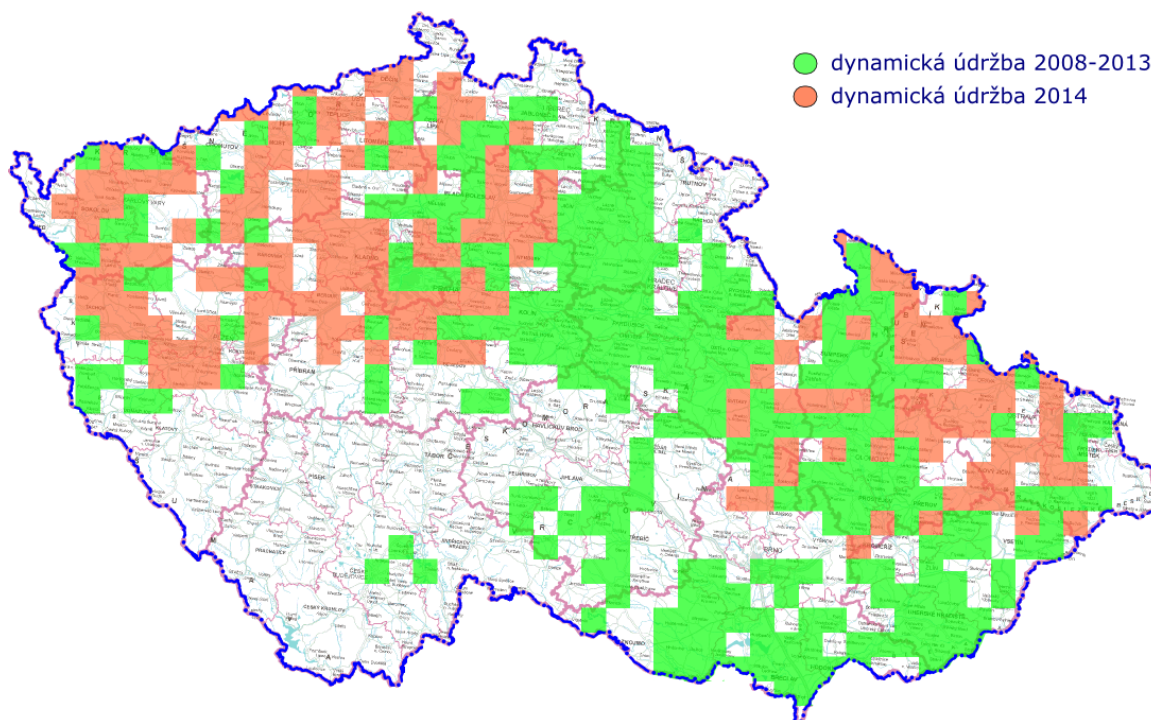
### 5.1. Geodetické základy

Geodetické základy představují soubor teorií, zařízení, technologií a služeb umožňující prostorové a časové přiřazení a dokumentování geografických objektů a jevů v závazných referenčních systémech, a to s definovanou přesností. Základním rámcem geodetických základů ČR jsou základní bodová pole (ZBP), která se dělí na bodové pole polohové, výškové a tíhové. S ohledem na rozvoj technologií globálních navigačních satelitních systémů (GNSS) obsahuje ZBP vedle pevně stabilizovaných trigonometrických bodů také body Sítě permanentních stanic GNSS ČR (CZEPOS), které vytvářejí základní referenční rámec pro polohové a časové přiřazení geodetických měření metodami družicové geodezie.



Koncem roku 2014 ZÚ evidoval v databázích bodových polí 73 281 center trigonometrických a zhušťovacích bodů a 34 246 přidružených bodů, dále 1 313 nivelačních pořadů ČSNS o celkové délce 25 144 km, 119 463 nivelačních bodů (z toho 82 613 bodů základního výškového bodového pole a 462 tíhových bodů).

V oblasti správy ZBP se ZÚ soustředí v současné době zejména na tzv. dynamickou údržbu, a to na základě hlášení závad na jednotlivých bodech ZBP zasílaných soukromými geodety. V roce 2014 byla provedena obnova 571 trigonometrických bodů, a to v lokalitách, které ukazuje následující obrázek.



#### Dynamická údržba TB v uplynulých letech

V rámci správy Základního výškového bodového pole, respektive nivelačních sítí, byla provedena rekognoskace základní nivelační sítě (ZNS) Ostrava. K zajištění správy a rozvoje Základního tíhového bodového pole (ZTBP) byla Jednotná gravimetrická síť doplněna o výsledky relativních tíhových měření z roku 2013, a dále byla provedena údržba tíhových bodů v rozsahu 159 bodů.

S užitím nových technologií družicové geodezie dochází na vnitrostátní, ale i globální úrovni, k průběžnému zpřesňování referenčních systémů s důrazem na sjednocené užívání mezinárodně definovaných referenčních systémů. ZÚ z pozice správce geodetických základů v ČR zajišťuje teoretické i praktické činnosti, dílčí podklady a data za účelem určení polohy bodů geodetických základů v nových referenčních systémech, zejména v rámci evropských projektů, publikuje informace o uplatňovaných referenčních systémech a zajišťuje vývoj transformačních služeb, které umožňují transformaci souřadnic bodů mezi geodetickými referenčními systémy závaznými na území státu. V současné době se jedná zejména o práce na zpřesnění transformačních vztahů mezi národním souřadnicovým referenčním systémem S-JTSK a evropským ETRS89.

V rámci mezinárodní spolupráce a kooperace se ZÚ podílí na projektech v oblasti geodetických základů iniciovaných Subkomisí mezinárodní geodetické asociace pro evropské referenční systémy (EUREF) a současně v oblasti aktivit Evropské sítě

permanentních stanic GNSS (EUPOS). Za účelem jednotného vyrovnání souřadnic stanic EUPOS byla zpracovatelskému centru EUPOS pravidelně poskytována souborová data z GNSS měření (SINEX) z území ČR získaná na základě monitoringu CZEPOS. ZÚ se tak významně podílí na definici a zpřesnění evropského geodetického rámce.

### Síť permanentních stanic GNSS České republiky – CZEPOS

<http://czeapos.cuzk.cz/>

CZEPOS je síť permanentních stanic GNSS plošně rozmístěných na území České republiky. Stanice CZEPOS jsou instalovány na střechách budov katastrálních úřadů a 24 hodin denně zaznamenávají data ze signálů GNSS v časovém intervalu 1 s. Data jsou formou korekčních dat poskytována uživatelům, kterým umožňují zpřesnění GNSS měření. Služby CZEPOS jsou poskytovány v nepřetržitém provozu od roku 2005. Do síťových řešení jsou užívána data z celkem 55 stanic, z toho data z 28 stanic umístěných na území ČR a z 27 stanic z příhraničního území sousedních států.

Služby CZEPOS jsou kompatibilní se všemi dostupnými družicovými systémy, tj. americkým Navigačním satelitním systémem (NAVSTAR GPS), ruským Globálním navigačním satelitním systémem (GLONASS) a připravovaným evropským navigačním satelitním systémem (GALILEO). Novinkou roku 2014 bylo zahájení provozu nové služby CZEPOS kategorie virtuální referenční stanice.

Dostupnost i kvalitu poskytovaných služeb a produktů CZEPOS si mohou uživatelé na internetových stránkách CZEPOS ověřovat on-line. CZEPOS nalézá široké uplatnění v geodézii, navigaci či v oblasti inteligentních řídicích systémů. K 31. 12. 2014 bylo registrováno 1 278 uživatelů CZEPOS, tj. v porovnání s koncem roku 2013 došlo k nárůstu o 82 uživatelů.

V rámci mezinárodní spolupráce probíhá výměna datových toků z příhraničních stanic GNSS mezi sítí CZEPOS a státními sítěmi permanentních stanic GNSS okolních států: rakouskou APOS, polskou ASG-EUPOS, německou SAPOS a slovenskou SKPOS.



Přehledová mapa CZEPOS

## Databáze bodových polí


<http://bodovapole.cuzk.cz/>

Databáze bodových polí (DBP) obsahují geodetické údaje o bodech základního bodového pole polohového, výškového a tíhového, údaje o zhušťovacích bodech a bodech podrobného výškového bodového pole. Databáze je určena jednak jako základní nástroj pro správu geodetických základů ČR a jednak pro geodetickou veřejnost, které poskytuje základní referenční údaje pro návazná geodetická měření a vytyčování na území ČR.

## NIVELAČNÍ ÚDAJE

| Nivelační pořad: FZ7 Králíky-Lipová - 1.odbočný pořad |               |            |            |                     |              |
|---|---------------|------------|------------|---------------------|--------------|
| Předchozí bod   | Nivelační bod | Délka v km |            | Nadmořská výška Bpv | Výška z roku |
|   |               | oddílu     | od počátku |                     |              |
| FZ7-8s.2  | FZ7-8t        | 0.006      | 9.237      | 992.900 m           | 1996         |

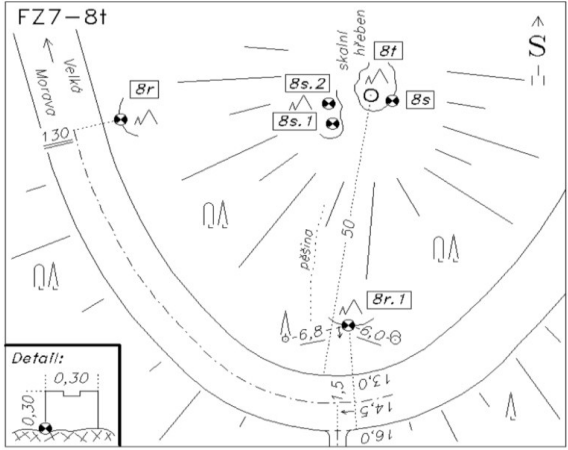
*Mistopisný popis:*  
Velká Morava, měřický pilíř



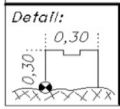
*Stav a stáří objektu:*  
shora 0,3 m nad zemí  
zachovalá rostlá skála

*Poznámky:*  
1. Výška vztažena k horní plošce pilíře  
2. Původně bod 27 lokální geodynamické sítě Sněžník

*Mistopis:*



*Detail:*



Databáze je dostupná dálkovým přístupem, kdy uživatelé si mohou stahovat geodetické údaje k jednotlivým geodetickým bodům včetně místopisů a dalších informací, případně si vytisknout mapku s rozložením geodetických bodů v určité lokalitě. Koncem roku 2014 bylo registrováno 1 865 uživatelů DBP.

## 5.2. Údržba a dokumentace státní hranice

Zeměměřické činnosti při údržbě a přezkušování státní hranice jsou prováděny po dohodě se správcem dokumentárního díla státních hranic, kterým je Ministerstvo vnitra. Vlastní výkon zeměměřických činností, jejich rozsah a konkrétní věcná náplň jsou pro státní hranice s jednotlivými sousedními státy odlišné. Jsou důsledně podřízeny úkolům vyplývajícím z mezinárodních smluv o státních hranicích a jejich dokumentárních dílech, která jsou spravována v dohodě obou partnerů. Zpracování podkladů pro údržbu značení, přezkušování státních hranic a aktualizaci hraničního dokumentárního díla koordinují mezinárodní hraniční komise. Na všech státních hranicích v současné době probíhají pravidelná přezkoušení.



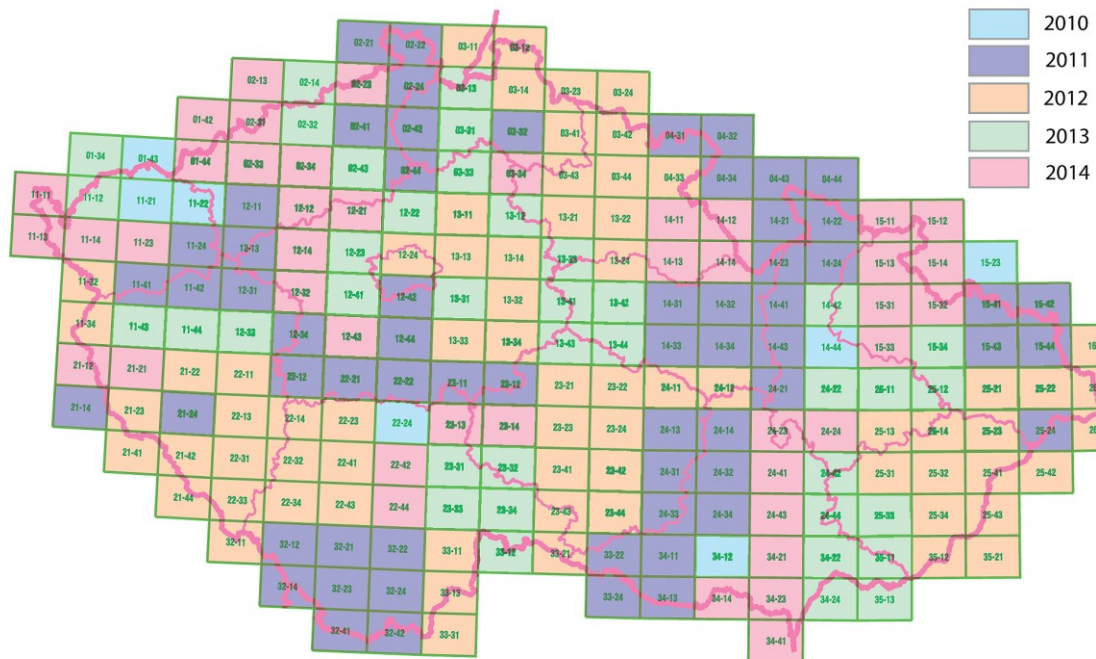
Vedle pravidelného přezkušování stability státních hranic dle mezinárodních smluv, probíhají v současné době přesná geodetická měření s cílem geodetického připojení (transformací) geodetických údajů o státních hranicích do jednotného geodetického referenčního systému ETRS89.

### 5.3. Základní báze geografických dat (ZABAGED®)

ZABAGED® je digitální vektorový geografický model území České republiky. Obsah ZABAGED® tvoří v současné době 116 typů objektů s vektorovou grafickou reprezentací a popisnou složkou s více než 350 druhy popisných a kvalitativních atributů. Vybrané typy objektů (vodstvo, komunikace) ve své popisné složce obsahují identifikátory (integrační klíče) pro vazbu do databází jejich odborných správců.

V roce 2014 pokračovala pravidelná plošná aktualizace ZABAGED® s využitím ortofot, leteckých měřických snímků a terénního šetření na 871 mapových listech Základní mapy ČR v měřítku 1 : 10 000 (ZM 10). Cyklus plošné aktualizace je necelých 6 let. Současně je zkvalitňován obsah ZABAGED® pokračující průběžnou aktualizací, při které jsou pro celé území republiky aktualizovány významnější typy objektů častěji. Jedná se například o silnice, správní hranice, budovy apod.; informace o změnách jsou získávány od správců těchto objektů. V roce 2014 pokračovalo také zpřesňování polohy silnic, dálnic, železnic, vodstva a dalších prvků ZABAGED® na podkladě dat nového výškového modelu České republiky. Zpřesnění komunikací bylo zajištěno v rozsahu 471 mapových listů ZM 10 a zpřesnění vodstva a vybraných bodů a čar terénní kostry v rozsahu 559 mapových listů ZM 10.

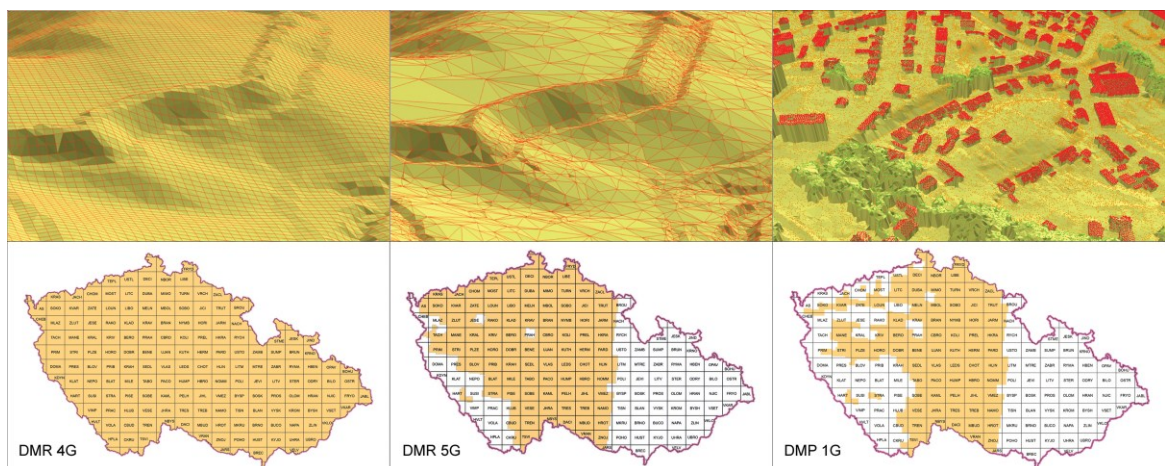




Stav plošné aktualizace ZABAGED® ke konci roku 2014

## 5.4. Výškopis

Pro celé území ČR je hotov již od roku 2013 digitální model reliéfu 4. generace (DMR 4G) z dat získaných leteckým laserovým skenováním (LLS). V roce 2014 pokračovalo zpracování skenovaných dat pro tvorbu digitálního modelu reliéfu v nepravidelné trojúhelníkové síti (DMR 5G) a digitálního modelu povrchu (DMP 1G).



Stav prací na digitálním modelu reliéfu a povrchu ke konci roku 2014

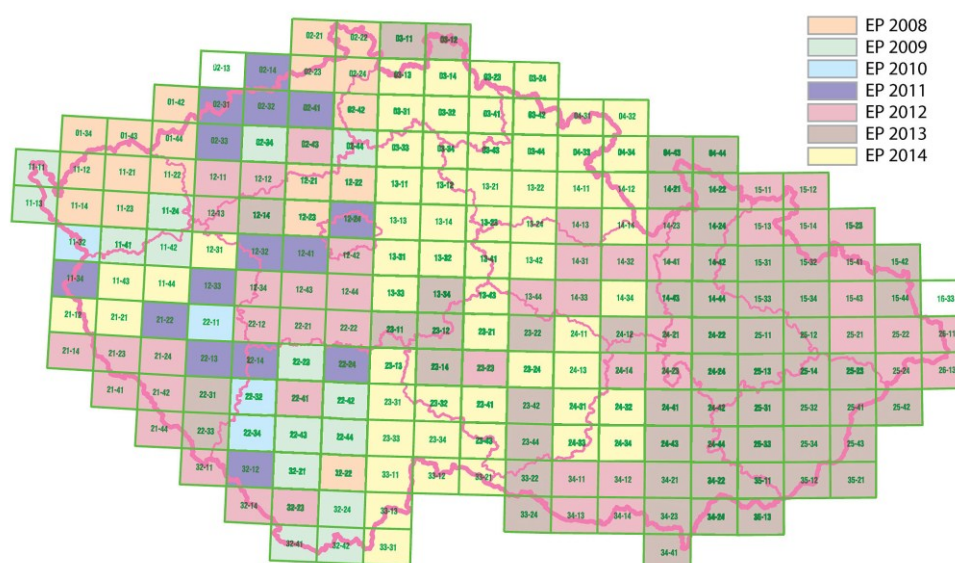
## 5.5. Státní mapové dílo

Státní mapové dílo tvoří vedle katastrální mapy i soubory základních a tematických mapových děl. Základním státním mapovým dílem je kartografické dílo s široce využitelným obsahem, které souvisle zobrazuje území podle jednotných zásad a je

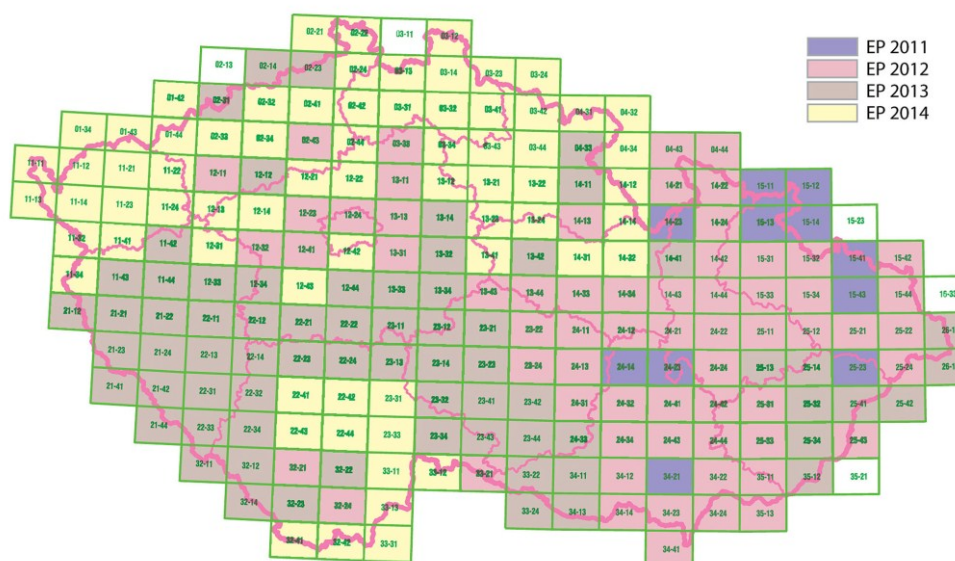


vytvářeno a vydáváno orgánem státní správy ve veřejném zájmu. Podkladem pro topografický mapový obsah základního státního mapového díla jsou zejména ZABAGED® a Geonames. Použitím moderních technologií databázové kartografie a digitálního tisku je zajištěna kvalita zpracování mapových výstupů a postupně se zkracující cyklus jejich aktualizace.

Základní mapy (ZM) měřítek 1 : 10 000 až 1 : 100 000 jsou od roku 2010 vytvářeny ze dvou digitálních databází, a to Data10 a Data50, prostřednictvím moderně koncipovaného Informačního systému státního mapového díla. V roce 2014 bylo zpracováno 1307 mapových listů ZM 10, 206 m.l. ZM 25, 68 m.l. ZM 50 a 25 m.l. ZM 100. V rámci edičního plánu bylo aktualizováno 20 m.l. titulu Přehled trigonometrických a zhušťovacích bodů 1 : 50 000, 20 m.l. titulu Přehled výškové (nivelační) sítě 1 : 50 000 a 10 m.l. Silniční mapy ČR rovněž v měřítku 1 : 50 000 a 40 m.l. Mapy s rozšířenou působností 1 : 50 000. Dále bylo zejména pro potřeby orgánů územní samosprávy aktualizováno 10 m.l. mapy krajů České republiky v měřítku 1 : 200 000 a Mapa České republiky 1 : 500 000.



Přehled vydávání ZM 10



Přehled vydávání ZM 50

V roce 2014 pokračovala produkce nové podoby Státní mapy 1 : 5 000 (SM 5) určené zejména pro potřeby územního plánování a projektování. Nová SM 5 je koncipována jako automatická vizualizace vybraných typů objektů z dat katastru nemovitostí, ZABAGED<sup>®</sup> a Geonames. V roce 2014 byla publikována se stavem k 1. 1. 2014 v rozsahu 65,8 % území ČR.

## 5.6. Ortofotografické zobrazení České republiky

Ortofota vytvořená ortogonalizací leteckých měřických snímků nacházejí stále širší využití v různých oborech činnosti. Barevné letecké měřické snímkování je pro území České republiky zajišťováno ve spolupráci s Ministerstvem zemědělství a Ministerstvem obrany. Od roku 2010 jsou letecké měřické snímky pořizovány digitálním snímkováním, které zjednodušuje zpracování dat a zvyšuje fotointerpretační kvalitu. Od roku 2012 probíhá snímkování ve dvouletém cyklu. Nejnovější snímkování v roce 2014 bylo provedeno pro východní polovinu ČR.

Ortofoto ČR je poskytováno ve formě souborových dat po mapových listech Státní mapy 1 : 5 000 (5 km<sup>2</sup>), dále prostřednictvím prohlížečích služeb a formou tisků. Souborová data jsou v rastrovém formátu JPEG nebo TIFF s rozlišením 0,25 m na zemi (z období let 2003-2008 s rozlišením 0,5 m) a jsou georeferencována v souřadnicovém systému S-JTSK pomocí textového souboru JGW (TFW). Poskytují se též soubory pro georeferenci do souřadnicového systému WGS 84. Od roku 2013 se poskytují také souborová data archivního černobílého ortofota z let 1998-2001 a archivního barevného ortofota z let 2003-2009.

Vedle zajišťování aktuálních leteckých měřických snímků a tvorby Ortofota ČR spolupracuje Zeměměřický úřad s Vojenským geografickým a hydrometeorologickým úřadem (VGHMÚř) na skenování archivních leteckých měřických snímků. V roce 2014 bylo naskenováno 24 983 snímků, celkový počet naskenovaných snímků k 31. 12. 2014 tak vzrostl na 95 747, což je 12,4 % všech archivovaných analogových snímků.

## 5.7. Databáze Geonames

Databáze Geonames poskytuje kompletní soubor informací o standardizovaných geografických jménech (celkem 165 typů pojmenovaných objektů) a jménech sídelních jednotek. Databáze Geonames usnadňuje přístup k názvoslovným datům a umožňuje jejich analýzu i pro potřeby onomastického a historického výzkumu. Stále více se uplatňuje v mapových portálech, webových aplikacích a vyhledávacích službách. Je podkladem pro tisk státních mapových děl různých měřítek.

V roce 2014 pokračovala aktualizace databáze Geonames ve spolupráci s obecními úřady v souladu s postupem aktualizace ZABAGED<sup>®</sup> a digitalizace katastrálních map. Při aktualizaci databáze geografických názvů Geonames na základě změn zjištěných katastrálními úřady při obnově katastrálního operátu bylo v roce 2014 schváleno pomístní názvosloví pro 968 katastrálních území. Po dokončení integrace Geonames a ZABAGED<sup>®</sup> se geografická jména vztahují ke geografickým objektům a jsou vkládána pouze jednou, nikoli v počtu jejich výskytu v mapě.

## 5.8. Archivní mapy

<http://archivnimapy.cuzk.cz>

Ústřední archiv zeměměřictví a katastru (ÚAZK) je veřejným specializovaným archivem, jehož hlavní činností je přejímání a evidence oborových archiválií, jejich zpracování a systematická digitalizace tak, aby mohly být v co největším rozsahu zpřístupněny odborné i laické veřejnosti.

Fondy a sbírky ÚAZK byly obohaceny o množství přírůstků, a to jak povinnými výtisky aktuální produkce ZÚ, tak ze skartačních řízení nebo i četnými dary od institucí i soukromých osob. V roce 2014 bylo skenováním zpracováno 22 406 předloh, především ze souborů Technicko-hospodářské mapy 1 : 1 000 a 1 : 2 000, Katastrální mapy evidenční 1 : 2 880. Prohlížení archiválií prostřednictvím internetu umožňuje aplikace Archivní mapy ÚAZK. Archiválie dostupné touto aplikací jsou průběžně rozšiřovány. Mezi nejvíce využívané archiválie patří císařské povinné otisky map stabilního katastru z let 1824-1843 v měřítku 1 : 2 880, včetně výkazů s porovnáním ploch v letech 1845 a 1948, tisky topografických sekcí třetího vojenského mapování z let 1872-1953 v měřítku 1 : 25 000, sbírka map a plánů od druhé poloviny 16. století do roku 1850. Dostupné jsou i tzv. indikační skici fyzicky uložené v jiných archivech. Tištěné kopie archiválií nebo digitální soubory v tiskové kvalitě je možné objednat přes Geoportál ČÚZK.

Součástí ÚAZK je rovněž badatelna, kde lze studovat archiválie přímo z originálů. V roce 2014 takto navštívilo ÚAZK 240 badatelů, kteří uskutečnili celkem 545 návštěv. V badatelně jim bylo v rámci jejich návštěv vyhotoveno celkem 2 276 kopií archiválií, dalších 141 kopií archiválií bylo vyhotoveno a odesláno na základě písemné žádosti doručené do archivu.

## 5.9. INSPIRE

Resort ČÚZK je klíčovým poskytovatelem základních datových sad pro postupně budovanou infrastrukturu prostorových informací v EU, zvanou INSPIRE (viz směrnice 2007/2/ES). Dle zákona č. 123/1998 Sb. a § 4a zákona č. 200/1994 Sb. poskytuje ČÚZK datové sady pro většinu témat přílohy I směrnice, tj. souřadnicové referenční systémy, systémy geografických souřadnicových sítí, zeměpisná jména, územní správní jednotky, adresy, parcely, dopravní síť a vodstvo, které publikuje v INSPIRE datové specifikaci ve formátu GML. Nad těmito datovými sadami vytváří a prostřednictvím Geoportálu ČÚZK poskytuje síťové služby umožňující vyhledání, prohlížení, stahování nebo transformace. Datové sady i služby jsou popsány metadaty.

Z datové sady ZABAGED® jsou publikována témata dopravní síť a vodstvo, z RÚIAN územní správní jednotky, adresy a z ISKN parcely. V přípravě jsou datové sady budovy a ortofotografické zobrazení. Metapopisy datových sad zahrnují rovněž popis kvality. Síťové služby jsou poskytovány v souladu s požadavky na výkonnost, dostupnost a kapacitu. INSPIRE data a služby jsou prvním krokem k budování evropského polohového rámce (ELF), který je blíže popsán v kapitole 9.

## 5.10. Geoportál ČÚZK

<http://geoportal.cuzk.cz/>

Geoportál ČÚZK umožňuje na jednom místě vyhledat informace (metadata) o prostorových datech resortu ČÚZK, dále umožňuje prohlížení, případně objednání dat ve formě souborů či služeb. Internetový obchod slouží také k objednávání tištěných map. Úvodní stránky Geoportálu ČÚZK plní úlohu rozcestníku k dalším aplikacím a službám resortu (Nahlížení do katastru nemovitostí, Veřejný dálkový přístup k datům RÚIAN, Archivní mapy ÚAZK, CZEPOS, databáze bodových polí atd.). Rozvíjející se funkcí Geoportálu ČÚZK je poskytování síťových služeb založených na prostorových datech. Síťové služby nacházejí uplatnění ve vlastních aplikacích Geoportálu ČÚZK a dále v geografických informačních systémech, mapových portálech a webových aplikacích jiných poskytovatelů.

V souladu s požadavky prováděcích pravidel směrnice INSPIRE jsou podle resortního metadatového profilu naplněny a pravidelně aktualizovány soubory metainformací

o poskytovaných datech a službách. Vedle metadat o datových sadách jsou k dispozici u většiny produktů i podrobnější metadata o jednotlivých mapových listech, např. o stavu aktualizace mapového listu, příp. o stavu digitalizace katastrálních map. Podle prováděcích pravidel směrnice INSPIRE byly v předchozích letech harmonizovány prohlížečské služby, vyhledávací služba a služba transformace souřadnic.

**Služba transformace** souřadnic umožňuje zpřesněné transformace mezi S-JTSK a ETRS89 na základě globálního transformačního klíče, k dispozici jsou také transformace mezi dalšími souřadnicovými referenčními systémy stanovenými prováděcími pravidly INSPIRE, včetně transformace výšek. Na webových stránkách Geoportálu ČÚZK je volně dostupný klient transformační služby.

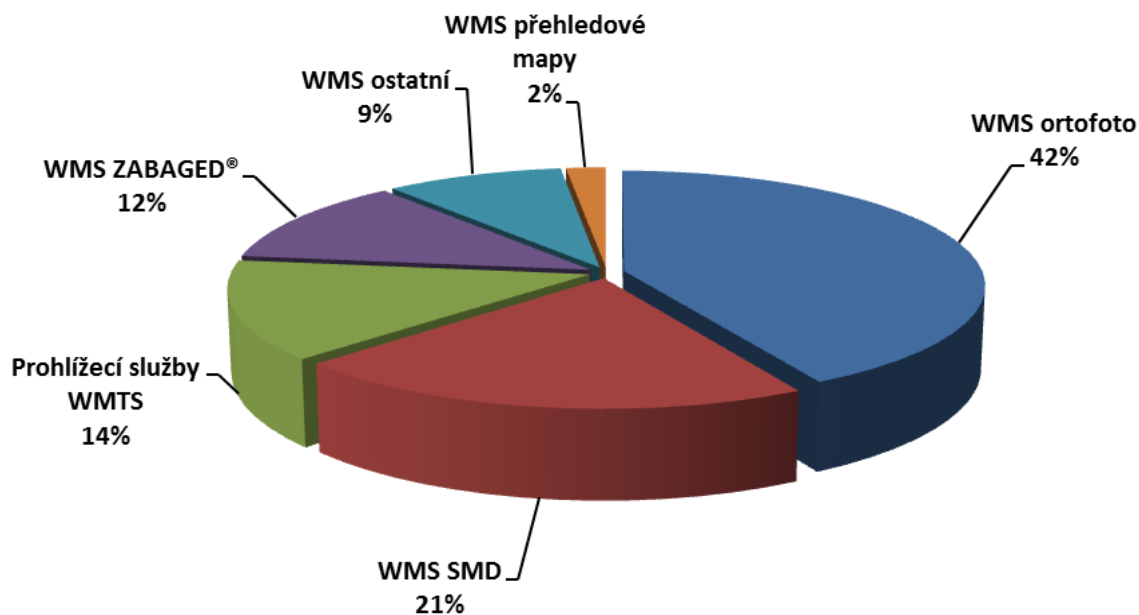
**Vyhledávací služba** je veřejná služba poskytující metadata vyhledávacím klientům. Umožňuje tak vyhledávání v metadatech nejen v rámci Geoportálu ČÚZK, ale i z dalších geoportálů, které tuto službu využijí (např. národní geoportál INSPIRE, evropský geoportál INSPIRE).

### Poskytování souborových dat

Prostřednictvím internetového obchodu lze objednávat data v běžně používaných vektorových a rastrových formátech, ale také např. ve formátu GML (data ZABAGED<sup>®</sup>, Geonames, data témat INSPIRE). Zákazník může vybírat potřebná data dle kladů mapových listů státního mapového díla nebo po čtvercových jednotkách.

Mezi nejčastěji poskytované datové sady patří ZABAGED<sup>®</sup>, Ortofoto ČR a rastrová forma Základní mapy České republiky 1 : 10 000. Největší objem dat je poskytován uživatelům z oblasti veřejné správy, významnými uživateli jsou i jiné právnické a fyzické osoby.

Prohlížečské služby Geoportálu ČÚZK umožňují on-line internetový přístup k prostorovým datům v působnosti resortu ČÚZK. Uživatelé, kteří připojí svůj systém na takovou službu, nemusí pečovat o vlastní databázi základních geodat a zpřístupněná data jsou jim poskytována s maximální možnou aktuálností.



Graf 12: Využití prohlížečských služeb - podíly jednotlivých skupin z celkového počtu přístupů



Nejširší veřejnost může nadále prohlížečské služby využívat prostřednictvím vlastních aplikací Geoportálu ČÚZK, kterými jsou Mapové okno a Geoprohlížeč. Jejich prostřednictvím je možné mimo jiné vyhledávat v mapě podle geografických jmen vedených v Geonames i podle adres. V Geoprohlížeči je zpřístupněno i vyhledání bodů v databázi bodových polí (včetně bodů PPBP a zobrazení geodetických údajů).

Významným obohacením sortimentu nabízených prohlížečských služeb byla v roce 2014 publikace archivních ortofot. Uživatelé mají nyní možnost prohlížet jak v Geoportálu ČÚZK, tak ve vlastních klientských aplikacích černobílá ortofota ze snímkování v letech 1998 až 2001 a barevná ortofota ze snímkování od roku 2003.

V průběhu roku byla značná pozornost věnována posílení infrastruktury Geoportálu, podařilo se tak zvýšit rychlost a zejména spolehlivost prohlížečských služeb, ale i dalších aplikací celého systému. Došlo také k úpravám aplikace Geoprohlížeč. Nejvýraznější změnou pro uživatele je velmi rychlý přístup k prohlížení všech archiválií ve zvoleném prostoru nad přehledovou mapou ČR.

### Internetový obchod

V roce 2014 byly realizovány také významné změny v poskytování dat prostřednictvím internetového obchodu Geoportálu ČÚZK. Byl zahájen provoz platebního portálu a data je možné poskytovat na základě licenční dohody odsouhlasené pouhým kliknutím pod zveřejněnými podmínkami užití. Vyřízení objednávky všech poskytovaných dat tak může proběhnout velmi rychle, hlavní význam ovšem spočívá v možnosti distribuce rastrové katastrální mapy.

## 6. Lidské zdroje a hospodaření

### 6.1. Zaměstnanci a vzdělávání

K 31. 12. 2014 bylo v resortu ČÚZK zaměstnáno celkem 5 302 fyzických osob, z toho 1 421 mužů (26,8 %) a 3 881 žen (73,2 %). Vzdělanostní ani věková struktura zaměstnanců v resortu se v posledních letech zásadně nemění. Tradičně převládající podíl ve vzdělanostní struktuře představují zaměstnanci s dosaženým středoškolským vzděláním (60,1 %); nejpočetnější věkovou skupinou nadále zůstávají zaměstnanci ve věku 41-50 let (32,1 % z celkového počtu).

| rok  | počet zaměstnanců | podíl žen | podíl VŠ vzdělání | věková struktura |       |       |       |           |
|------|-------------------|-----------|-------------------|------------------|-------|-------|-------|-----------|
|      |                   |           |                   | do 30            | 31-40 | 41-50 | 51-60 | 61 a více |
| 2014 | 5 302             | 73,2 %    | 35,2 %            | 485              | 1 242 | 1 704 | 1 533 | 338       |
| 2013 | 5 271             | 72,5 %    | 35,4 %            | 478              | 1 346 | 1 649 | 1 492 | 306       |
| 2012 | 5 280             | 72,8 %    | 34,9 %            | 520              | 1 425 | 1 623 | 1 424 | 288       |

K 31. 12. 2014 bylo v resortu ČÚZK z celkového počtu 608 vedoucích pozic 309 (tj. 51,3 %) obsazeno ženami. Jedná se o ideální výsledek z hlediska genderové rovnosti ve vedoucích pozicích. Prostor pro zlepšení představuje výsledek zastoupení žen na pozici vedoucí správního úřadu, který je však dán zejména dlouhodobě nižším zájmem žen účastnit se výběrových řízení na tyto manažersky náročné pozice. Změnu výsledků by v roce 2015 mohl přinést zákon o státní službě, který počítá s realizací povinných výběrových řízení na všech stupních řízení.



| vedoucí zaměstnanci | řízený organizační útvar |        |        |          | celkem |
|---------------------|--------------------------|--------|--------|----------|--------|
|                     | správní úřad             | sekce  | odbor  | oddělení |        |
| celkový počet       | 23                       | 13     | 133    | 431      | 600    |
| z toho ženy         | 3                        | 5      | 57     | 243      | 308    |
| podíl žen           | 13,0 %                   | 38,5 % | 42,9 % | 56,4 %   | 51,3 % |

V průběhu roku 2014 byl v resortu ukončen pracovní poměr celkem s 359 zaměstnanci, což je o 11 méně než v roce 2013 a o 44 méně než v roce 2012. Míra fluktuace tak za rok 2014 činila 6,8 %.

| rok  | ukončené pracovní poměry | míra fluktuace |
|------|--------------------------|----------------|
| 2014 | 359                      | 6,8 %          |
| 2013 | 370                      | 7,0 %          |
| 2012 | 403                      | 7,6 %          |

V oblasti řízení lidských zdrojů v resortu je jednou z hlavních priorit vzdělávání zaměstnanců. Resortní koncepce vzdělávání je založena na propracovaném vzdělávacím systému, který umožňuje zejména zvyšování a prohlubování znalostí a dovedností každého jednotlivého zaměstnance v souladu s kvalifikačními požadavky kladenými na zaměstnance ve správních úřadech a dalšími požadavky souvisejícími s nároky na výkon činností na jednotlivých pracovních místech.

Na základě schváleného Plánu vzdělávání v resortu Českého úřadu zeměměřického a katastrálního v roce 2014 realizovaly personální útvary jednotlivých správních úřadů celou řadu vzdělávacích aktivit pro své zaměstnance, které byly zaměřeny na tematiku právní, ekonomickou, personální a na katastr nemovitostí. Personální odbor ČÚZK navíc realizoval i několik skupinových odborných seminářů pro interní školitele a vybrané zaměstnance ze všech úřadů v resortu. Stěžejní část vzdělávacích akcí v roce 2014 byla zaměřena na školení k novým právním předpisům, které nabyly účinnosti od 1. 1. 2014 a mají zásadní dopad na fungování celého resortu. Pozitivním trendem, který i v letošním roce pokračoval, je využívání interních lektorů z řad odborných zaměstnanců ČÚZK. Nejen že využitím interních lektorů dochází k úspoře rozpočtových prostředků na vzdělávání, ale zároveň jsou semináře vedeny školiteli, kteří mají nejbližší k vyučované resortní problematice.

## 6.2. Udělování úředních oprávnění pro ověřování výsledků zeměměřických činností

V rámci udělování úředního oprávnění pro ověřování výsledků zeměměřických činností byly v souladu s § 14 zákona č. 200/1994 Sb., o zeměměřictví, ve znění pozdějších předpisů, uskutečněny v roce 2014 zkoušky odborné způsobilosti k udělení úředního oprávnění pro ověřování výsledků zeměměřických činností ve čtyřech termínech.

V roce 2014 bylo celkem zpracováno 59 žádostí (z toho 15 žádostí z roku 2013). Na základě zkoušek odborné způsobilosti bylo uděleno nové úřední oprávnění 34 žadatelům a 4 žadatelé si oprávnění rozšířili. Ve zbývajících případech se 3 žadatelé bylo ukončeno správní řízení (nesplňovali zákonné podmínky k udělení úředního oprávnění), se 4 žadatelé bylo přerušeno správní řízení (nedostatečně doložená žádost), 7 žadatelů ve zkoušce neuspělo a budou zkoušku opakovat v roce 2015 a 5 žadatelů se ze zkoušky omluvilo. 2 žadatelé, kteří podali svoji žádost v závěru roku 2014, budou

pozvání ke zkoušce začátkem roku 2015. V roce 2014 nebylo odejmuto žádné úřední oprávnění.

K 31. 12. 2014 bylo zapsáno na aktuálním seznamu úředně oprávněných zeměměřických inženýrů vedeném ČÚZK 2 501 osob.

### 6.3. Hospodaření

Schválený státní rozpočet České republiky na rok 2014 stanovil kapitole 346-Český úřad zeměměřický a katastrální příjmy ve výši 580 981 tis. Kč a výdaje v objemu 2 756 230 tis. Kč.

Rozpočet příjmů byl v roce 2014 navýšen o příjmy z rozpočtu Evropské unie ve výši 3 488 tis. Kč. Daňové příjmy, které představovaly příjmy ze správních poplatků, byly stanoveny ve výši 470 000 tis. Kč, jejich plnění dosáhlo objemu 542 068 tis. Kč, tj. 115,3 %. Příjmy z rozpočtu Evropské unie, které byly stanoveny ve výši 981 tis. Kč, dosáhly objemu 420 624 tis. Kč. Překročení příjmů bylo způsobeno pozdějším proplacením příjmů rozpočtovaných v minulých letech na projekty Integrovaného operačního programu (RÚIAN, DMS a Komplexní elektronická spisová služba). Nedaňové příjmy v roce 2014 byly OSS stanoveny ve výši 110 000 tis. Kč a naplněny objemem 197 945 tis. Kč, tj. plnění na 180 %. Ve srovnání s minulými lety klesly příjmy za údaje souboru geodetických informací, které jsou dostupné veřejnosti bezúplatně.

Rozpočet výdajů resortu byl v roce 2014 změněn rozpočtovými opatřeními v kompetenci Ministerstva financí. Došlo k celkovému navýšení rozpočtu o 20 687,6 tis. Kč. Především se jednalo o navýšení výdajů na platy a s nimi související výdaje o 11 412,8 tis. Kč, výdaje byly navýšeny o 3 488,3 tis. Kč na zateplení budovy Katastrálního pracoviště Trutnov z Operačního programu Životní prostředí a o 6 461,8 tis. Kč přesunem z Ministerstva zemědělství a Ministerstva obrany na zajištění leteckého měřického snímkování. V rámci oprávněného překročení závazných ukazatelů byly využity především úspory z minulých let kapitoly 346-ČÚZK (nároky z nespotřebovaných výdajů) v objemu 123 691 tis. Kč, z toho největší podíl ve výši 83 489 tis. Kč byl čerpán na projekty EU.

Celkové výdaje roku 2014 dosáhly 2 826 373 tis. Kč, z toho na platy zaměstnanců a související výdaje v celkovém objemu 1 973 370 tis. Kč, tedy 69,8 % celkových výdajů resortu. Průměrný měsíční příjem docílený na 1 zaměstnance dosáhl v roce 2014 výše 23 853,- Kč.

Druhou největší položkou byly ostatní věcné výdaje v objemu 587 207 tis. Kč. Tyto výdaje byly čerpány především na nákup ostatních služeb ICT (159,2 mil. Kč), jedná se o výdaje na podporu hardware, softwarových produktů a vysoce specializované služby administrace ISKN a RÚIAN, výdaje na poštovné (134,6 mil. Kč), na nákup ostatních služeb (83,2 mil. Kč), které zahrnují především příspěvek na stravování, hlídací služby, úklidové služby, služby při digitalizaci katastrálních map a letecké měřické snímkování, dále výdaje na opravy a udržování majetku (39,3 mil. Kč), výdaje na nákup elektrické energie (31,3 mil. Kč), na provoz telekomunikačních služeb (31,1 mil. Kč) a ostatní výdaje např. na teplo, plyn, vodu, pohonné hmoty, nájem za kancelářské prostory a osobní počítače, nákup materiálu a cestovní výdaje. V roce 2014 vykázaly výrazný nárůst služby pošt, a to o 47,2 mil. Kč oproti roku 2013. Tento nárůst byl způsoben novým katastrálním zákonem, který stanovil nové povinnosti při obesílání účastníků správních řízení o vkladu práv.

Významnou částí výdajů byly výdaje programové, tj. na pořízení a obnovu hmotného a nehmotného majetku resortu. V roce 2014 poklesl podíl těchto výdajů na výdajích kapitoly celkem na 9,5 % především z důvodu prioritního zajištění provozních výdajů resortu. Podstatnou část programových výdajů představovaly výdaje na ICT, celkem se jednalo o 217 837 tis. Kč a to především na DMS (82,7 mil. Kč), tato akce je

spolufinancována z rozpočtu EU, dále pak na akce související s ISKN (70,4 mil. Kč), na provoz RÚIAN (37,2 mil. Kč) a SW systémového managementu (14 mil. Kč). Dalšími výdaji v rámci programových výdajů byly především výdaje na rekonstrukce budov (37,2 mil. Kč) a výdaje na obnovu dopravní techniky (6,3 mil. Kč) a měřické techniky (3,6 mil. Kč).

| Ukazatel/Rok  | 2009             | 2010             | 2011             | 2012             | 2013             | 2014             |
|---|------------------|------------------|------------------|------------------|------------------|------------------|
| Příjmy kapitoly                                       | 271 592          | 276 942          | 439 481          | 599 126          | 721 424          | 1 160 637        |
| z toho: daňové příjmy za správní poplatky v hotovosti | 30 016           | 62 770           | 67 239           | 348 866          | 503 369          | 542 068          |
| příjmy z rozpočtu Evropské unie                       |                  | 3 423            | 135 802          | 18 703           | 723              | 420 624          |
| <b>Výdaje kapitoly celkem</b>                         | <b>3 170 650</b> | <b>3 336 483</b> | <b>2 785 290</b> | <b>2 753 079</b> | <b>2 787 362</b> | <b>2 826 373</b> |
| z toho: na projekty spolufinancované z rozpočtu EU    | 26 778           | 400 226          | 59 518           | 130 494          | 97 518           | 87 717           |
| Běžné výdaje bez NIV                                  | 2 460 125        | 2 351 702        | 2 145 791        | 2 082 017        | 2 477 766        | 2 558 418        |
| v tom: mzdové prostředky                              | 1 597 945        | 1 536 985        | 1 427 387        | 1 412 214        | 1 426 590        | 1 462 339        |
| pojistné a FKSP                                       | 575 343          | 549 632          | 498 865          | 493 133          | 498 743          | 511 031          |
| ostatní věcné výdaje                                  | 286 837          | 252 145          | 219 539          | 176 670          | 552 434          | 587 207          |
| Programové výdaje                                     | 679 225          | 984 781          | 617 428          | 682 196          | 314 192          | 267 955          |
| v tom: neinvestiční (NIV)                             | 437 128          | 396 053          | 444 627          | 433 124          | 56 455           | 49 280           |
| investiční (IV)                                       | 242 097          | 588 728          | 172 801          | 249 072          | 257 737          | 218 675          |
| Výdaje na výzkum a vývoj                              | 31 300           | 22 159           | 34 391           | 0                | 0                | 0                |
| v tom: na provoz                                      | 31 300           | 22 159           | 34 391           | 0                | 0                | 0                |
| na investice  | 0                | 0                | 0                | 0                | 0                | 0                |
| <b>Počet zaměstnanců v resortu</b>                    | <b>5 596</b>     | <b>5 532</b>     | <b>5 258</b>     | <b>5 130</b>     | <b>5 070</b>     | <b>5 096</b>     |
| ČÚZK  | 151              | 159              | 155              | 150              | 147              | 146              |
| Katastrální úřady                                     | 4 935            | 4 864            | 4 618            | 4 498            | 4 450            | 4 486            |
| Zeměměřický úřad                                      | 417              | 416              | 394              | 392              | 384              | 378              |
| Zeměměřické a katastrální inspektoráty                | 93               | 93               | 91               | 90               | 89               | 86               |

## 7. Kontrolní a dozorčí činnost

### 7.1. Odborná kontrola a dohled

Kontrola výkonu státní správy katastru nemovitostí, dohled na ověřování výsledků zeměměřických činností využívaných pro katastr nemovitostí a státní mapové dílo a rozhodování o odvoláních proti rozhodnutím katastrálních úřadů (KÚ) jsou zákonem svěřeny 7 zeměměřickým a katastrálním inspektorátům (ZKI).

Rozsah rozhodovací agendy ZKI o odvoláních proti rozhodnutím KÚ v roce 2014 se zvýšil o 16,5 % (586 odvolání doručených v roce 2014 oproti 503 odvoláním doručeným v roce 2013). Kvalita rozhodovací činnosti KÚ, jako prvoinstančních orgánů, zůstala v porovnání s rokem 2013 prakticky na stejné úrovni (46,7 % rozhodnutí KÚ bylo shledáno v odvolacím řízení v roce 2014 jako nezákonných, v roce 2013 to bylo 46,2 %). Počet odvolání ve věcech opravy chyby v katastrálním operátu se oproti roku 2013 zvýšil o 12,1 % (324 odvolání přijatých v roce 2014 oproti 289 v roce 2013), o 3,2 % se snížil počet odvolání ve věcech námitek proti obsahu obnoveného katastrálního operátu

(153 v roce 2014 oproti 158 v roce 2013) a o 112,0 % se zvýšil počet doručených odvolání proti procesním rozhodnutím KÚ (106 v roce 2014 oproti 50 v roce 2013).

Systematická kontrolní činnost ZKI byla v roce 2014 převážně zaměřena na monitorování problémů vyskytujících se při zápisech práv do KN v souvislosti s novou právní úpravou (zejména s aplikací nového občanského zákoníku, nového katastrálního zákona a nové katastrální vyhlášky), na problematiku aplikace nové katastrální vyhlášky při vyhotovování a potvrzování geometrických plánů a dokumentace o vytyčení hranice pozemku, na kontrolu dodržování předepsaných technologických postupů při procesu obnovy katastrálního operátu přepracováním souboru geodetických informací katastru a na získávání poznatků o problémech, které souvisí s následným využíváním a údržbou digitalizovaných katastrálních map. ZKI vykonaly v roce 2014 na pracovištích KÚ celkem 1 301 písemně dokumentovaných kontrolních akcí. Konkrétní případy zjištěných nedostatků byly specifikovány a komentovány v pololetních rozborech ZKI, ve kterých jsou všechny shromážděné poznatky systematicky uspořádány podle jednotné osnovy a byly pravidelně předávány ostatním odborným útvarům ČÚZK k využití. Zajištěna byla i jejich široká vnitrosortní publicita prostřednictvím intranetu ČÚZK. V rámci dohledu na ověřování výsledků zeměměřických činností vykonaly ZKI v roce 2014 celkem 262 písemně dokumentovaných dozorčích akcí. Ve 22 případech pak v následně vedeném správním řízení ZKI rozhodly o porušení pořádku na úseku zeměměřičství a udělily pokuty v celkové výši 321 500 Kč.

## Stížnosti

| ZKI               | Nevyřízeno k 1.1. | Přijato po 1.1. | Celkem    | Postoupeno pro nepříslušnost | Důvodné  | Nedůvodné | Dosud v řízení |
|-------------------|-------------------|-----------------|-----------|------------------------------|----------|-----------|----------------|
| v Brně            | 1                 | 9               | 10        | 4                            | 1        | 4         | 1              |
| v Č. Budějovicích | -                 | 3               |           | 1                            | -        | 2         | -              |
| v Liberci         | -                 | 5               | 5         | 2                            | -        | 3         | -              |
| v Opavě           | -                 | 6               | 6         | 6                            | -        | -         | -              |
| v Pardubicích     | 1                 | 2               | 3         | 1                            | -        | 2         | -              |
| v Plzni           | -                 | 4               | 4         | 1                            | 1        | 2         | -              |
| v Praze           | -                 | 12              | 12        | 9                            | 1        | 2         | -              |
| <b>Celkem</b>     | <b>2</b>          | <b>41</b>       | <b>43</b> | <b>24</b>                    | <b>3</b> | <b>15</b> | <b>1</b>       |

## Rozhodování ZKI o odvoláních proti rozhodnutím KÚ

| Ve věcech                                    | Nevyřiz. k 1.1. | Přijato po 1.1. | Celkem     | Odvolání zamít. a rozh. KÚ potvrz. | Rozh. KÚ změněno | Rozh. KÚ zrušeno a řízení zastav. | Rozh. KÚ zrušeno a věc vrácena KÚ | Řízení zastaveno | Dosud v řízení | Myné a postoupené řízení |
|--|-----------------|-----------------|------------|------------------------------------|------------------|-----------------------------------|-----------------------------------|------------------|----------------|--------------------------|
| opravy chyby v katastrálním operátu          | 36              | 324             | 360        | 163                                | 30               | 4                                 | 115                               | 2                | 40             | 6                        |
| námitek proti obsahu obnov. katastr. operátu | 16              | 153             | 169        | 89                                 | 10               | -                                 | 56                                | -                | 11             | 3                        |
| porušení pořádku na úseku katastru           | -               | -               | -          | -                                  | -                | -                                 | -                                 | -                | -              | -                        |
| procesních                                   | 6               | 106             | 112        | 40                                 | 3                | 2                                 | 36                                | 5                | 22             | 4                        |
| změny hranice katastrálního území            | -               | -               | -          | -                                  | -                | -                                 | -                                 | -                | -              | -                        |
| správních poplatků                           | -               | 1               | 1          | -                                  | -                | 1                                 | -                                 | -                | -              | -                        |
| odmítnutí žádosti o podání informace         | -               | -               | -          | -                                  | -                | -                                 | -                                 | -                | -              | -                        |
| výše neuvedených                             | 1               | 2               | 2          | 1                                  | -                | -                                 | -                                 | -                | -              | 1                        |
| <b>Celkem</b>                                | <b>58</b>       | <b>586</b>      | <b>644</b> | <b>293</b>                         | <b>43</b>        | <b>7</b>                          | <b>207</b>                        | <b>7</b>         | <b>73</b>      | <b>14</b>                |

## 7.2. Finanční kontrola

ČÚZK, jako správce rozpočtové kapitoly, vykonával v roce 2014 ve svých podřízených organizačních složkách veřejnosprávní kontroly podle zákona č. 320/2001 Sb., o finanční kontrole ve veřejné správě a o změně některých zákonů, ve znění pozdějších předpisů.

Na základě schváleného plánu veřejnosprávních kontrol na rok 2014 provedla kontrolní skupina ČÚZK kontroly u celkem dvanácti kontrolovaných osob, a to na KÚ pro Královéhradecký kraj, KÚ pro Plzeňský kraj, KÚ pro Jihočeský kraj, KÚ pro Liberecký kraj, Zeměměřickém úřadu a na všech sedmi ZKI, kde je výkon interního auditu v souladu s § 29 odst. 5 zákona o finanční kontrole nahrazen výkonem veřejnosprávní kontroly. Pověření ke kontrole ve smyslu § 13 odst. 1 zákona o finanční kontrole s odkazem na § 4 zákona č. 255/2012 Sb., o kontrole (kontrolní řád), ve znění pozdějších předpisů, vydával předseda ČÚZK.

Hlavním cílem provedených kontrol bylo prověření hospodaření kontrolovaných osob, dodržování obecně závazných právních předpisů, ekonomických pravidel a vnitřních předpisů, dále funkčnost vnitřních kontrolních systémů i to, zda jsou vytvářeny podmínky pro hospodárný, efektivní a účelný výkon veřejné správy.

Kontrolami účetních dokladů byly ověřovány jejich náležitosti po věcné i formální stránce, zejména pak provádění předběžné, průběžné i následné kontroly. U všech kontrolovaných osob bylo sledováno dodržování hospodárnosti, efektivnosti a účelnosti použití veřejných prostředků při plnění stanovených úkolů ve smyslu ustanovení § 2 písm. m) až o) zákona o finanční kontrole. Součástí kontrol byla též prověrka zadávání a realizace veřejných zakázek a správnosti výše správních poplatků, úplat a cen při poskytování údajů z katastru nemovitostí a výsledků zeměměřických činností. Pokud byla někde řešena a stanovena náhrada škody způsobená nesprávným úředním postupem, kontrolní skupina též prověřovala způsob a konečné vypořádání této škody.

Veřejnosprávní kontroly v roce 2014 byly zaměřeny též na plnění opatření, která kontrolované osoby přijaly k odstranění nedostatků zjištěných externími kontrolními orgány, zejména finančními úřady a finančními ředitelstvími. Zvláštní pozornost byla zaměřena na opatření uložená k nápravě nedostatků zjištěných kontrolní akcí č. 12/24 Nejvyššího kontrolního úřadu, která na kontrolovaných KÚ pro Jihočeský kraj a KÚ pro Liberecký kraj proběhla v období od srpna 2012 do dubna 2013. Při veřejnosprávních kontrolách provedených v roce 2014 byly u některých kontrolovaných osob zjištěny méně závažné nedostatky vyplývající z nedůsledného dodržování příslušných ustanovení ekonomických pravidel ČÚZK, dílčí nedostatky v evidenci majetku a v poskytování údajů z katastru nemovitostí. Nedostatky, které by nepříznivě ovlivnily činnost kontrolovaných osob, nebyly zjištěny. Všechny písemné zprávy z provedených kontrol byly, spolu s návrhy opatření, předloženy předsedovi ČÚZK, který následně v souladu s § 18 odst. 2 zákona o finanční kontrole písemně ukládal kontrolovaným osobám přijetí opatření k odstranění zjištěných nedostatků a k zamezení jejich opakování. Po informaci, jaká opatření k odstranění nedostatků z kontrol kontrolované osoby přijaly, byly všechny kontroly řádně ukončeny. Souhrnná zpráva o výsledcích finančních kontrol za rok 2014 bude předložena Ministerstvu financí do 6. 3. 2015 prostřednictvím informačního systému finanční kontroly ve veřejné správě.

## 7.3. Interní audit

Interní audit je v resortu ČÚZK součástí systému finanční kontroly a je zajišťován interními auditory. Systemizovaná místa interního auditu jsou zřízena v ČÚZK, Zeměměřickém úřadě a ve všech 14 katastrálních úřadech. Organizačními řády je zajištěna jejich funkční nezávislost a oddělení od řídicích a výkonných struktur. Funkce



interního auditu nejsou zřízeny v zeměměřických a katastrálních inspektorátech, kde jsou v souladu se zákonem o finanční kontrole nahrazovány každoročně prováděnou veřejnosprávní kontrolou. Interní auditoři jsou přímo podřízeni ředitelům úřadů. Hlavním cílem prováděných interních auditů je nezávislé přezkoumávání a vyhodnocování přiměřenosti a účinnosti řídicí kontroly, včetně prověřování správnosti vybraných operací.

Činnost interních auditorů je prováděna na základě střednědobých a ročních plánů. Plánování auditů vychází z hodnocení rizik a je zaměřeno na prioritní procesy v podmínkách jednotlivých úřadů. Součástí plánů interních auditů je i výkon dalších úkolů podle Standardů pro profesní praxi interních auditorů. Interní auditoři provádějí též metodickou a konzultační činnost a spolupodílejí se na tvorbě a novelizaci vnitřních předpisů. Nedílnou součástí je i jejich profesní rozvoj; podle stavu k 31. 12. 2014 je celkem 13 z 16 interních auditorů v resortu držitelů osvědčení o absolvování základního kurzu jednotného systému odborné přípravy pracovníků veřejné správy v oboru finanční kontrola a interní audit.

V souladu se schválenými plány na rok 2014 vykonali interní auditoři v resortu ČÚZK celkem 91 interních auditů. Z tohoto celkového počtu vykonaných interních auditů bylo 25 auditů finančních, zaměřených na prověrku hospodaření organizačních složek státu, 34 auditů systémů, které prověřovaly správu veřejných prostředků, 14 auditů výkonu, které se zabývaly fungováním vnitřního kontrolního systému, a 18 bylo ostatních, jinak zaměřených auditů.

Vykonané audity byly zaměřeny především na prověření funkčnosti a účinnosti vnitřního kontrolního systému, prověřování plnění doporučení z uskutečněných auditů a kontrol v předcházejícím roce. Interní audity vyhodnocovaly, zda jsou vydávány normy a vnitřní směrnice a jsou zavedena a sledována protikorupční opatření. Provedené audity prověřovaly vypracované analýzy rizik a mapy rizik, postupy při zadávání veřejných zakázek, hospodaření s majetkem státu, vedení účetnictví, hospodaření s rozpočtovými prostředky, kontrolu správních poplatků apod. Na základě úkolu z Resortního interního protikorupčního programu (RIPP) byl zpracován Katalog korupčních rizik resortu ČÚZK. Katalog byl vypracován na základě připomínek všech KÚ, ZÚ a VÚGTK, v.v.i. a obsahuje celkem třicet šest korupčních rizik, která v průběhu roku 2014 byla v jednotlivých organizačních složkách vyhodnocována. Činnost v resortu byla v roce 2014 při uplatnění úsporných opatření zabezpečována plynule, při vyrovnaném čerpání rozpočtu bez větších odchylek a problémů.

Na ČÚZK je trvale monitorován proces zadávání veřejných zakázek, které jsou evidovány prostřednictvím elektronického nástroje eGORDION. Jsou zavedena opatření na ochranu majetku, se kterým je ČÚZK příslušný hospodařit. Provedené audity prověřovaly vypracované analýzy rizik a mapy rizik, postupy při zadávání veřejných zakázek, hospodaření s majetkem státu, vedení účetnictví, hospodaření s rozpočtovými prostředky, kontrolu správních poplatků apod.

Z vykonaných interních auditů byly předkládány písemné zprávy s doporučeními, která byla ve většině případů přijata. Provedené audity v roce 2014 potvrdily, že vnitřní kontrolní systém je účinný, identifikuje možná rizika a snižuje pravděpodobnost jejich výskytu v auditovaných oblastech. Dále konstatovaly, že vnitřní kontrolní systém je schopen včas podávat informace na jednotlivých úrovních řízení o výskytu případných nedostatků, a tím i nutnosti přijmout odpovídající opatření k jejich nápravě.

## 8. Mezinárodní spolupráce

ČÚZK se aktivně zapojuje do práce několika mezinárodních organizací působících na poli správy katastru, registrace práv a zeměměřických činností. Kromě toho také aktivně spolupracuje se všemi okolními státy a na základě bilaterálních smluv probíhá výměna dat a informací.

ČÚZK je aktivním členem celoevropské organizace EuroGeographics, která sdružuje mapovací agentury a katastrální úřady evropských zemí. EuroGeographics umožňuje výměnu zkušeností a jejich vzájemnou spolupráci; systematicky rozvíjí spolupráci s orgány Evropské unie při budování sjednocené infrastruktury pro prostorová data v Evropě. Do té přispívá vytvářením celoevropských produktů se shodnými parametry pro všechny evropské země, např. EuroRegionalMap, EuroBoundaryMap, EuroGeoNames, ESDIN, EuroSpec. Zprostředkovává zapojení odborníků členských organizací do přípravy harmonizačních opatření včetně prováděcích pravidel Směrnice Evropského Parlamentu a Rady o infrastruktuře prostorových informací (INSPIRE) a napomáhá jejich implementaci na úrovni jednotlivých států.

V březnu 2013 byl pod záštitou EuroGeographics zahájen projekt European Location Framework (ELF), jehož cílem je připravit jednotný rámec pro poskytování evropských referenčních geoinformačních služeb. ČÚZK se aktivně podílí na práci několika pracovních skupin jako účastník projektu a jeho práce je velmi pozitivně hodnocena ostatními účastníky.

Novou aktivitou v mezinárodní oblasti je aktivní účast v nově vzniklé evropské sekci již od roku 2011 existující komise Spojených národů pro Globální řízení geoprostorových informací (UN-GGIM), jejíž první plenární zasedání se konalo pod záštitou sdružení EuroGeographics v moldavském Kišiněvě bezprostředně po jeho valném shromáždění.

V roce 2014 pokračovala implementace směrnice INSPIRE a zároveň to byl první rok, kdy se hodnotily výsledky implementace na evropské úrovni, které byly pro ČÚZK dobré. Ke sledování vývoje a pokroku v ostatních státech týkající se INSPIRE se konala mezinárodní konference v dánském Aalborgu, na které se aktivně účastnili i zástupci resortu.

V oblasti katastru ČÚZK dále sleduje činnost pracovní skupiny pod záštitou OSN, která se zabývá správou půdy, nemovitostmi a dalšími záležitostmi s tímto spojenými (WPLA). V roce 2014 se resortní odborníci zúčastnili dvou zasedání WPLA, a to workshopu v dánské Kodani zaměřeného na překážky dostupnosti volných a otevřených dat a na potřebu zlepšení interoperability veřejných dat a workshopu zaměřeného na výměnu zkušeností při zajišťování transparentních služeb v oblasti katastru, který se konal v rakouské Vídni.

V roce 2014 se zástupci ČÚZK také aktivně zúčastnili dvou zasedání Stálého výboru pro katastr v EU (PCC), jehož hlavním úkolem je být prostředníkem mezi evropskými katastrálními organizacemi a orgány EU, které používají katastrální informace k výkonu své činnosti. Obě zasedání spojená s workshopy se konala postupně v zemích předsedající Evropské komisi v daném pololetí. První proběhlo v řeckých Aténách a druhé v italském Římě.

V oblasti bilaterální spolupráce pokračovala spolupráce se všemi sousedícími státy. S bavorským Úřadem pro zeměměřictví a geoinformace (LVG) se spolupráce týkala především výměny příhraničních dat a práce na harmonizaci dat v příhraničních oblastech. Stejná spolupráce probíhala i na hranicích se Saskem, a to se saským Státním úřadem pro geoinformace a měření (GeoSN), a byla zahájena i na společné hranici se Slovenskem. Se Slovenskem pokračovaly i pravidelné pracovní kontakty na nejvyšší úrovni, v listopadu se na ČÚZK uskutečnila návštěva předsedkyně Úřadu

geodzie, kartografie a katastru SR (ÚGKK SR), při níž došlo k výměně novinek a zkušeností v obou resortech.

V roce 2014 se v Lednici konalo 31. zasedání zeměměřických a katastrálních úřadů Julských Benátek, Chorvatska, Rakouska, Slovenska, Slovinska, Trentina, ČR a Maďarska. Tématem byla spolupráce katastru s dalšími institucemi státní správy. Setkání bylo velice dobře hodnoceno všemi účastníky.

V říjnu 2014 na ČÚZK proběhlo jednání pracovní skupiny KEN EuroGeographics zabývající se implementací INSPIRE, zaměřené na transformaci vodstva a dopravních sítí i v souvislosti s projektem ELF.

Další mezinárodní aktivity se týkaly účasti na odborných seminářích, vědecko-technických konferencích, konferencích o informačních technologiích a přípravy odborného časopisu Geodetický a kartografický obzor (GaKO).



## 9. Strukturální fondy Evropské unie

ČÚZK využívá pro financování několika svých projektů, důležitých pro další rozvoj resortu a realizaci svého podílu odpovědnosti na tvorbě základních registrů státní správy, Integrovaný operační program EU. V předchozích letech byly ukončeny projekty „Vybudování registru územní identifikace, adres a nemovitostí“ (RUIAN) a „Komplexní elektronická spisová služba ČÚZK v návaznosti na systém datových schránek“. Oba projekty jsou nadále udržovány a rozvíjeny tak, aby umožňovaly plnohodnotné využití zajišťovaných aplikací. Otevřené projekty dále jsou:

## **Document Management System (DMS)**

V roce 2014 byl dokončen projekt „Document Management System ČÚZK v návaznosti na zavedení elektronické konverze dokumentů a datové schránky“, spolufinancovaný z prostředků Evropské unie, Evropského fondu pro regionální rozvoj, a to implementací systému správy dokumentů ČÚZK – Dokument management system ČÚZK („DMS ČÚZK“). DMS ČÚZK je koncipován tak, aby existující informační systémy byly doplněny jednotným a bezpečným úložištěm elektronických dokumentů a v co největší míře byly zachovány stávající pracovní postupy. Důvěryhodné úložiště DMS ČÚZK s dostatečnou kapacitou je realizováno ve dvou lokalitách se zajištěním identického obsahu pro vyloučení možnosti jejich zničení. Byly realizovány potřebné úpravy informačního systému katastru nemovitostí („ISKN“) a spisové služby a obecné rozhraní pro napojení dalších informačních systémů. Pro dokumenty již existující v elektronické formě a dosud na pracovištích různými způsoby ukládané byl realizován postup jejich přenosu do DMS a jednotné uložení. Implementace DMS ČÚZK umožnila zefektivnit postup skenování na skenovacích pracovištích dodaných v roce 2013 a propojení naskenovaných obrazů s řízeními v ISKN, což umožňuje plnohodnotnou práci s elektronickými dokumenty a jejich současné využívání více pracovníky, což přispívá ke zrychlení řízení katastru nemovitostí. DMS ČÚZK tedy zajišťuje jednotné uložení dokumentů, jejich skartaci a archivaci, prohlížení uložených dokumentů buď z napojených informačních systémů nebo prostředky DMS a je dalším významným krokem v unifikaci a zjednodušení práce s dokumenty v resortních informačních systémech.

## **European Location Framework (ELF)**

Jde o strategický projekt konsorcia 30 evropských národních mapovacích a katastrálních úřadů sdružených v EuroGeographics, který je podporován Evropskou unií v rámci programu CIP PSP. Cílem projektu je postupně zajistit bezešvé, aktuální datové sady a služby založené na aktuálních referenčních prostorových datech evropských národních mapovacích a katastrálních úřadů a udržitelným způsobem je poskytovat uživatelům. Praktické využití takovýchto dat evropského rozsahu pak demonstrovat pomocí různých tematických aplikací dalších poskytovatelů za účasti soukromého sektoru. Jednotná podoba dat a služeb se opírá o technická pravidla směrnice INSPIRE. Budou využity výsledky evropských projektů ERM, EGM, EGN, ESDIN aj., které mezinárodní týmy EuroGeographics řešily v dřívějších letech. Tříletý projekt byl zahájen 1. 3. 2013, v první etapě je zapojeno 15 evropských zemí včetně České republiky.

V roce 2014 se tým ČÚZK aktivně podílel na připomínkování a testování technických specifikací ELF pro data a služby, společně s týmem polského GUGiK pilotně prováděl analýzy dat a přípravu pro zajištění přeshraničních dat. Poznatky z této spolupráce byly úspěšně prezentovány formou mezinárodního workshopu na konferenci INSPIRE 2014 v dánském Aalborgu.

## **10. Výzkum a vývoj v resortu**

ČÚZK je zřizovatelem Výzkumného ústavu geodetického, topografického a kartografického, v.v.i. Posláním ústavu je aplikovaný a základní výzkum v oboru geodezie, zeměměřičství a katastru nemovitostí, vývoj a testování nových metodik, postupů a programových prostředků a odborné konzultace v oblastech tvorby a vedení

informačního systému katastru nemovitostí, geodezie a geodynamiky, inženýrské geodezie, metrologie a státní standardizace, tvorby a údržby mapových děl, vývoje a výroby speciálních pomůcek, zařízení a měřicích systémů.

V rámci ústavu pracuje autorizované metrologické středisko, akreditovaná kalibrační laboratoř, odvětvové informační středisko včetně Zeměměřické knihovny®. Ústav je rovněž akreditovanou vzdělávací institucí.

Výzkumné činnosti pro potřeby resortu byly v roce 2014 zabezpečovány v rámci programu „BETA“ Technologické agentury ČR. Vedle toho byly některé práce a služby pro ČÚZK zabezpečovány formou veřejných zakázek malého rozsahu. VÚGTK rovněž úspěšně pokračoval v řešení dalších projektů TA ČR, GA ČR, MK ČR, MŠMT ČR, ÚNMZ, ESA a EU.

Základní a aplikovaný výzkum v geodézii a geodynamice byl zaměřen zejména na rozvoj geodetické observační infrastruktury, a to na fundamentální stanici – Geodetické observatoři Pecný a v experimentální a výzkumné síti GNSS – VESOG. Pokračovala činnost operačních, datových a analytických center technologie GNSS a technologie DORIS, zařazených do systému vědeckých služeb Mezinárodní asociace geodezie a světových meteorologických služeb. Rovněž gravimetrická laboratoř se svým supravodivým a absolutním gravimetrem byla zapojena do několika mezinárodních projektů z oblasti geodynamiky. V roce 2014 byl pořízen z investičních prostředků projektu NTIS (projekt ZČU v Plzni, na kterém VÚGTK participoval) nový absolutní gravimetr a byla dokončena výstavba nové gravimetrické laboratoře na Geodetické observatoři Pecný. Základní výzkum byl zaměřen na teorii a numerické metody při modelování tíhového pole Země, dále na oblast GNSS meteorologie a GNSS metod v „reálném čase“, na otázky určitelnosti parametrů gravitačního pole z družicových misí GRACE a GOCE a na výzkum neslapových variací tíhového zrychlení.

Výzkumná a vývojová činnost v oblasti GIS a katastru nemovitostí byla zaměřena zejména na údržbu a vývoj programových produktů řady MicroGEOS pro obnovu katastrálního operátu a pro vedení digitalizovaných katastrálních map. Pokračoval rovněž vývoj systému DIKAT pro tvorbu geometrického plánu, záznamu podrobného měření změn a neměřických náčrtů. Dále je dokončován projekt č. TB01CUZK004 s pracovním názvem „EURADIN“, konkrétně ověřená technologie a funkční vzorek (webové služby RUIAN). V červenci 2014 byl zahájen projekt č. TB02CUZK002 „Integrace nové techniky a technologie do procesu obnovy katastrálního operátu novým mapováním“. Projekt si klade za cíl ověřit použitelnost nových dostupných technologií mapování a vytvoření aplikace na mobilním zařízení pro tvorbu digitálních náčrtů pro účely obnovy katastrálního operátu novým mapováním.

Pro potřeby resortu i celé odborné geodetické veřejnosti byly v roce 2014 poskytovány služby Zeměměřické knihovny®. Současný stav fondu knihovny je přibližně 45 tis. položek. V průběhu roku 2014 pokračovala digitalizace fondu knihovny a digitalizované tituly jsou zpřístupněny na internetu v systému Kramerius 4. V rámci celoživotního vzdělávání zorganizovalo odvětvové informační středisko VÚGTK 15 kurzů a seminářů.

V rámci činnosti akreditované kalibrační laboratoře a autorizovaného metrologického střediska bylo provedeno za rok 2014 celkem 1 090 kalibrací měřidel. Po celý rok 2014 byly průběžně zajišťovány metrologické požadavky stanovené Metrologickým řádem resortu ČÚZK a platnými právními předpisy jak pro resortní organizace, tak i pro jiné subjekty, včetně zahraničních. Byla prováděna správa a údržba etalonů potřebných pro činnost resortu ČÚZK.

Vícejazyčný terminologický slovník byl průběžně doplňován cizojazyčnými ekvivalenty a byly odstraňovány duplicity cizojazyčných termínů. Zpřístupnění slovníku veřejnosti je zajištěno na nových webových stránkách VÚGTK, v.v.i., ČÚZK, ČSGK a FAV ZČU.



## **Výroční zpráva 2014**

Český úřad zeměměřický a katastrální

Zpracoval: kolektiv Českého úřadu zeměměřického a katastrálního

Vydal: Český úřad zeměměřický a katastrální v roce 2015

ISBN 978-80-86918-81-5