



## ZEMĚMĚŘICKÝ A KATASTRÁLNÍ INSPEKTORÁT V BRNĚ

Moravské náměstí 1/1, Brno-město, 602 00 Brno

tel.: 542521401, e-mail: [zki.brnomesto@cuzk.cz](mailto:zki.brnomesto@cuzk.cz), ID datové schránky: mebadsi

Č. j. : ZKI BR-P-5/812/2022-5  
V Brně dne: 8. 11. 2022  
Počet stran: 7

### ROZHODNUTÍ

#### Účastník řízení:

- Ing. XY, narozený xx. xx. xxxx, bytem XXXXX

Zeměměřický a katastrální inspektorát v Brně, jako věcně a místně příslušný orgán státní správy podle ustanovení § 4 písm. f) a přílohy č. 1 zákona č. 359/1992 Sb., o zeměměřických a katastrálních orgánech, v platném znění, v řízení o přestupku podle ustanovení § 17b odst. 2 písm. a) zákona č. 200/1994 Sb., o zeměměřictví a o změně a doplnění některých zákonů souvisejících s jeho zavedením, v platném znění (dále jen „zákon o zeměměřictví“), vedeném s Ing. XY podle zákona č. 250/2016 Sb., o odpovědnosti za přestupky a řízení o nich (dále jen „přestupkový zákon“), a zákona č. 500/2004 Sb., správní řád, v platném znění (dále jen „správní řád“), rozhodl takto:

- I. **Úředně oprávněný zeměměřický inženýr Ing. XY**, bytem XXXXX, číslo úředního oprávnění pro ověřování výsledků zeměměřických činností xx (dále jen „obviněný“), se

#### **uznává vinným**

**z přestupku na úseku zeměměřictví dle ustanovení § 17b odst. 2 písm. a) zákona o zeměměřictví**, kterého se dopustil tím, že nedodržel povinnosti stanovené tímto zákonem pro ověřování výsledků zeměměřických činností využívaných pro katastr nemovitostí České republiky a státní mapové dílo, tj. když dne xx. xx. 2021 na adrese XXXXX, ověřil pod číslem ověření x/2021 z evidence vedené povinně podle ustanovení § 16 odst. 1 písm. e) zákona o zeměměřictví, geometrický plán (dále jen „GP“) číslo xx-xx/2021, katastrální území XXXX, a s ním související dokumentaci, přestože obsahovaly vady a nedostatky popsané v odůvodnění tohoto rozhodnutí. Obviněný nepostupoval v souladu se zákonnou povinností stanovenou v ustanovení § 16 odst. 1 písm. a) zákona o zeměměřictví, dle něhož je povinen *jednat odborně, nestranně a vycházet vždy ze spolehlivě zjištěného stavu věci při ověřování výsledků zeměměřických činností uvedených v § 13 odst. 1 písm. a), b) a d) této právní normy.* Obviněný svým protiprávním jednáním naplnil skutkovou podstatu přestupku na úseku zeměměřictví podle ustanovení § 17b odst. 2 písm. a) zákona o zeměměřictví.

**II. Obviněnému se ukládá** podle ustanovení § 35 písm. b) a § 46 přestupkového zákona a ustanovení § 17b odst. 3 zákona o zeměměřictví, za spáchání shora uvedeného přestupku **správní trest:**

**pokuta ve výši 12 500 Kč**  
(slovy: dvanáct tisíc pět set korun českých)

Pokuta je splatná do 30 dnů ode dne nabytí právní moci tohoto rozhodnutí na účet Celního úřadu pro Jihomoravský kraj,

bankovní spojení: Česká národní banka, číslo účtu 3754-17721621/0710,  
variabilní symbol: rodné číslo obviněného,  
konstantní symbol: 1148 pro úhradu převodem, 1149 pro úhradu složenkou.

**III. Obviněnému se ukládá** podle ustanovení § 95 odst. 1 přestupkového zákona a ustanovení § 6 odst. 1 vyhlášky č. 520/2005 Sb., o rozsahu hotových výdajů a ušlého výdělku, které správní orgán hradí jiným osobám, a o výši paušální částky nákladů řízení, ve znění pozdějších předpisů, **povinnost nahradit náklady řízení paušální částkou**

**ve výši 1 000 Kč**  
(slovy: jeden tisíc korun českých)

Náhrada nákladů řízení je splatná do 30 dnů ode dne nabytí právní moci tohoto rozhodnutí na účet Zeměměřického a katastrálního inspektorátu v Brně,

bankovní spojení: Česká národní banka, číslo účtu 19-27022621/0710,  
variabilní symbol: 581222,  
konstantní symbol: 1148 pro úhradu převodem, 1149 pro úhradu složenkou.

### Odůvodnění:

Zeměměřický a katastrální inspektorát v Brně (dále jen „ZKI“), jako věcně a místně příslušný správní orgán dle ustanovení § 4 písm. b) zákona č. 359/1992 Sb., o zeměměřických a katastrálních orgánech, v platném znění, vykonal v souladu se zákonem č. 255/2012 Sb., o kontrole, v platném znění (dále jen „kontrolní řád“), dohled na ověřování výsledků zeměměřických činností (dále jen „dohled“), ověřených ve smyslu ustanovení § 12 odst. 1 zákona o zeměměřictví obviněným. V seznamu fyzických osob, jimž bylo Českým úřadem zeměměřickým a katastrálním uděleno úřední oprávnění pro ověřování výsledků zeměměřických činností, je obviněný veden pod položkou číslo xx s rozsahem úředního oprávnění podle ustanovení § 13 odst. 1, písm. a) a b) zákona o zeměměřictví. Podkladem pro vykonání dohledu byl GP číslo xx-xx/2021 a s ním související záznam podrobného měření změn (dále jen „ZPMZ“) číslo xx v katastrální území XXXX.

Výsledky dohledu byly zaznamenány v protokolu č. j. ZKI BR-D-17/691/2022-5. Protokol o dohledu byl vyhotoven v souladu s ustanovením § 12 kontrolního řádu a stejnopis kontrolního protokolu byl zaslán obviněnému jako příloha k oznámení o vykonání dohledu dne 6. 9. 2022 (doručeno dne 8. 9. 2022). Součástí protokolu o dohledu bylo rovněž poučení o možnosti podat proti kontrolním zjištěním námitky ve smyslu ustanovení § 13 kontrolního řádu, a to do 15 dnů ode dne jeho doručení. Obviněný svého práva nevyužil a proti kontrolním zjištěním uvedeným v protokolu o dohledu námitky nepodal.

Na základě kontrolních zjištění uvedených v protokolu o dohledu ZKI dospěl k závěru, že obviněným nebyly dodrženy povinnosti stanovené mu jako ověřovateli v ustanovení § 16 odst. 1 písm. a) zákona o zeměměřictví, podle kterého je fyzická osoba s úředním oprávněním

povinna jednat odborně, nestranně a při ověřování výsledků zeměměřických činností uvedených v ustanovení § 13 odst. 1 písm. a) tohoto zákona vycházet vždy ze spolehlivě zjištěného stavu věci. Tím se obviněný dopustil přestupku na úseku zeměměřictví.

Dle ustanovení § 78 odst. 1 přestupkového zákona je správní orgán povinen zahájit správní řízení o každém přestupku, který zjistí, a dále postupuje v řízení z moci úřední.

Z toho důvodu ZKI zahájil řízení o přestupku na úseku zeměměřictví dle ustanovení § 17b odst. 2 písm. a) zákona o zeměměřictví. Písemné oznámení o zahájení řízení o přestupku z moci úřední datované dnem 6. 10. 2022, č. j. ZKI BR-P-5/512/2022-1, bylo obviněnému doručeno dne 8. 10. 2022. Tímto dnem bylo tedy řízení zahájeno v souladu s ustanovením § 78 odst. 2 přestupkového zákona a s ustanovením § 46 odst. 1 správního řádu.

V oznámení o zahájení řízení o přestupku z moci úřední ZKI popsal skutek, o kterém je v tomto řízení rozhodováno a uvedl jeho předběžnou právní kvalifikaci. Součástí písemnosti bylo i poučení o procesních právech a povinnostech obviněného jako účastníka tohoto řízení, zejména o právu žádat nařízení ústního jednání ve věci dle ustanovení § 80 odst. 2 přestupkového zákona. ZKI rovněž obviněného upozornil na maximální výši pokuty, která by mu mohla být v řízení uložena, a poučil ho o možnosti předložení podkladů, k nimž by při stanovení výše pokuty mohlo být přihlédnuto. Na oznámení o zahájení řízení obviněný reagoval e-mailovou korespondencí (založena ve spisu pod č. j. ZKI BR-P-5/812/2022-3), v níž oznámil dodání daňového přiznání počátkem listopadu. Daňové přiznání následně obviněný doložil dne 2. 11. 2022. K závadám ve výsledcích zeměměřické činnosti se obviněný nevyjádřil a o nařízení ústního jednání ve věci nepožádal.

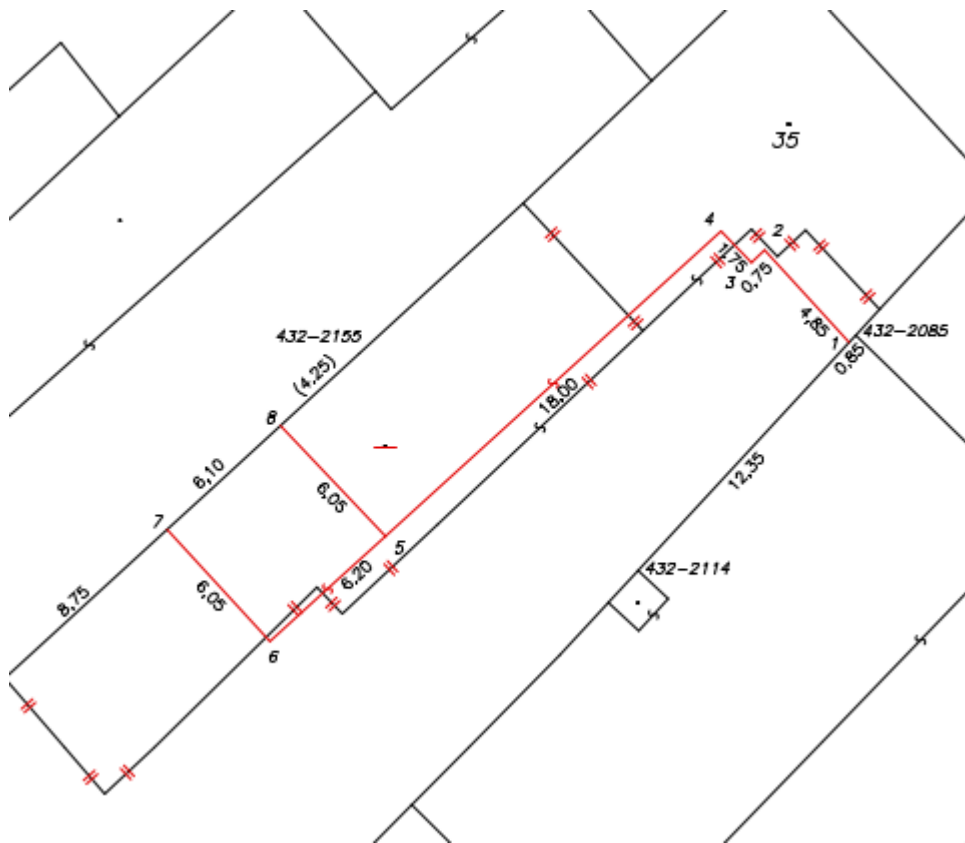
Následně proto přistoupil ZKI k vydání rozhodnutí ve věci. Vzhledem k tomu, že toto řízení o přestupku na úseku zeměměřictví navazuje na výkon kontroly, konkrétně na provedený dohled na ověřování výsledků zeměměřických činností, ZKI v souladu s ustanovením § 51 odst. 4 správního řádu a ustanovením § 81 přestupkového zákona neprováděl v tomto řízení žádné další dokazování a za podklad pro rozhodnutí vzal skutečnosti zjištěné při dohledu a uvedené v protokolu o dohledu č. j. ZKI BR-D-17/691/2022-5. Protože s obsahem protokolu z výkonu dohledu se obviněný prokazatelně seznámil, ZKI již obviněnému nezasílal výzvu k vyjádření se k podkladům podle ustanovení § 36 odst. 3 správního řádu. Závady a porušení právních předpisů, kterých se obviněný dopustil při ověření GP a s ním souvisejícího ZPMZ jsou uvedeny níže.

### Zjištěné závady

1. V grafické části GP je vnitřní kresbou zobrazen nový polohopisný prvek, který je určen lomovými body č. 5, 6, 7 a 8. Dle zjištění ZKI se jedná o pergolu, nejedná se tedy o prvek polohopisu ve smyslu ustanovení § 5 vyhlášky č. 357/2013 Sb., o katastru nemovitostí (katastrální vyhláška), v platném znění. V rozporu s grafickou částí GP je náčrt ZPMZ, kde je výše zmíněný polohopisný prvek zvýrazněn šrafováním, je tedy (v souladu s ustanovením bodu 16.11 přílohy katastrální vyhlášky) vyznačen jako budova. Z výsledku zeměměřické činnosti tak není jednoznačně patrná zastavěnost pozemku, což v případě GP, jehož účelem je „*vyznačení změny obvodu budovy, která je hlavní stavbou na pozemku*“ je obzvláště znepokojující.

Ověřovatel nedodržel ustanovení bodů č. 16.11 a č. 17.8 písm. b) a písm. d) přílohy katastrální vyhlášky.

Výřez z grafické části GP:



2. Body napojení změny č. 1, č. 7 a č. 8 jsou vloženy do dosavadních vlastnických hranic určených digitalizací katastrální mapy s přesností charakterizovanou základní střední souřadnicovou chybou  $m_{xy} = 0,50$  m, tj. určených podrobnými body s kódem kvality 7. Z geometrického plánu není zřejmé, že by byl vyhotoven pro průběh vlastníky zpřesněné hranice pozemků. Z toho důvodu měla být navrhovaná změna přizpůsobena mapě v souladu s ustanovením bodu 16.26 písm. b) přílohy katastrální vyhlášky, a to včetně přiřazení kódů kvality souřadnicím obrazů bodů napojení, určených podle navazujících kontrolních bodů. Podrobné body č. 1, č. 7 a č. 8 však jsou navrženy pro zápis do katastru nemovitostí s kódem kvality 3, tedy je navrženo upřesnění průběhu hranice, ačkoli sousední vlastníci nebyli o tomto upřesnění nijak zpraveni a s tímto upřesněním neprojevíli souhlas. Zápisem GP do katastru nemovitostí byly tedy do souboru geodetických informací vloženy chybné údaje, respektive nesprávné informace o přesnosti geometrického a polohového určení ve smyslu ustanovení § 7 odst. 3 katastrální vyhlášky.

Ověřovatel nedodržel ustanovení § 84 odst. 8 katastrální vyhlášky a ustanovení bodu 16.26 přílohy katastrální vyhlášky.

3. V souboru návrhu změny xxxxxx\_ZPMZ\_00xxx\_vfk.vfk jsou podrobným bodům č. 255-787, č. 432-2109, č. 432-2130 a č. 432-2283 (které byly v době měření evidovány v souboru geodetických informací pouze souřadnicemi obrazu katastrální mapy) navrženy pro zápis do katastru nemovitostí souřadnice polohy, shodné s evidovanými souřadnicemi obrazu. Ze zápisníku měřených hodnot ani z protokolu o výpočtech ZPMZ č. xx však nevyplývá, že by poloha bodů byla určena geodetickou metodou či jinak kontrolně ověřena, přičemž povinnost dokladovat měřené hodnoty a jejich porovnání s mezními hodnotami je ověřovateli uložena katastrální vyhláškou.

Zápisem GP tedy byly opět do katastru nemovitostí zaneseny pochybné údaje o určení polohy podrobných bodů. Současně je třeba zdůraznit, že bod č. 432-2109 (popřípadě č. 432-2130) je navazujícím kontrolním bodem pro napojení změny na dosavadní vlastnickou hranici a katastrální vyhláška ukládá zaměření, respektive ověření jeho polohy.

Ověřovatel nedodržel ustanovení § 81 odst. 7 katastrální vyhlášky a ustanovení bodů 16.17 písm. a) a 16.19 písm. b) přílohy katastrální vyhlášky.

### Posouzení odpovědnosti obviněného za přestupek

ZKI na základě výše zjištěných skutečností dospěl k závěru, že závažnost závad a nedostatků ve výsledku zeměměřických činností ověřeném obviněným naplňuje skutkovou podstatu přestupku na úseku zeměměřictví dle ustanovení § 17b odst. 2 písm. a) zákona o zeměměřictví. Obviněný porušil povinnosti stanovené v ustanovení § 16 odst. 1 písm. a) zákona o zeměměřictví, dle kterého je fyzická osoba s úředním oprávněním povinna při ověřování výsledků zeměměřických činností jednat odborně, nestranně a vycházet vždy ze spolehlivě zjištěného stavu věci. Obviněný při ověřování prokazatelně nepostupoval odborně a nevycházel ze spolehlivě zjištěného stavu věci, když ověřovaný výsledek zeměměřických činností byl vyhotoven v rozporu s výše uvedenými ustanoveními katastrální vyhlášky. Odpovědnost obviněného za odbornou úroveň jím ověřených výsledků zeměměřických činností, za dosažení předepsané přesnosti a za správnost a úplnost náležitostí podle právních předpisů vyplývá z ustanovení § 16 odst. 2 zákona o zeměměřictví.

Obviněný postupoval v rozporu se svými zákonnými povinnostmi, nicméně ze zjištěných skutečností nelze dovodit, že by se porušení povinností dopustil úmyslně. Obviněný se protiprávního jednání dopustil v nevědomé nedbalosti a o protiprávnosti svého jednání nevěděl, ač z titulu své odbornosti vědět měl. Dle ustanovení § 15 odst. 1 přestupkového zákona k odpovědnosti fyzické osoby za přestupek postačí zavinění z nedbalosti, nestanoví-li zákon výslovně, že je třeba úmyslného zavinění. V případě obviněného se tedy jedná o nejnižší formu zavinění z nevědomé nedbalosti dle ustanovení § 15 odst. 3 písm. b) přestupkového zákona.

Odpovědnost obviněného za přestupek dosud nezanikla, neboť od spáchání přestupku dne xx. xx. 2021 neuplynulo 5 let ve smyslu ustanovení § 17b odst. 4 zákona o zeměměřictví.

### Výše pokuty

Podle ustanovení § 17b odst. 3 zákona o zeměměřictví „*Za přestupek podle odstavce 1 nebo 2 může Zeměměřický úřad nebo inspektorát a při výkonu zeměměřických činností pro potřeby obrany státu a v objektech se zvláštním režimem Ministerstvo obrany uložit pokutu do 250 000 Kč.*“

Při stanovení výše pokuty přihlédne správní orgán k závažnosti spáchaného přestupku, zejména ke způsobu a okolnostem jeho spáchání, k významu a rozsahu jeho následků, k době protiprávního jednání a ke skutečnostem, zda a jak se odpovědná osoba přičinila o odstranění nebo zmírnění škodlivých následků přestupku. Při stanovení její výše je správní orgán povinen vycházet nejen z rámce stanoveného právním předpisem, který se na projednání přestupku a stanovení výše pokuty vztahuje, a z dostatečně zjištěného stavu věcí, ale musí přihlédnout i k obecným zásadám správního trestání jako je zásada zákonnosti, spravedlnosti, individualizace a přiměřenosti sankce.

Stanovení konkrétní výše ukládané sankce se děje ve sféře volného správního uvážení (diskreční pravomocí) zeměměřického a katastrálního inspektorátu, tedy děje se ve sféře zákonem dovolené volnosti rozhodnout ve vymezených hranicích, přičemž je inspektorát povinen řídit se

zásadami pro ukládání správních trestů a jejich výměr. Okolnosti a skutečnosti, k nimž je správní orgán povinen přihlídnout při určování druhu a výměry správního trestu, jsou vymezeny v ustanovení § 37 přestupkového zákona. Dle tohoto ustanovení při stanovení výše pokuty za přestupek na úseku zeměměřictví musí být přihlídnuto zejména k povaze a závažnosti přestupku, k přitěžujícím a polehčujícím okolnostem (ustanovení § 38, § 39 a § 40 přestupkového zákona), u fyzické osoby k jejím osobním poměrům, u právnické nebo podnikající fyzické osoby k povaze její činnosti.

Hlavním kritériem pro určení výše pokuty za spáchaný přestupek na úseku zeměměřictví, ke kterému musí správní orgán při určení výše pokuty přihlídnout, je závažnost přestupku. Závažnost v sobě zahrnuje způsob a okolnosti, za nichž byl přestupek spáchán, především však význam a rozsah přestupkem způsobeného následku, který by byl způsobilý vyvolat porušení či ohrožení určitých chráněných zájmů společnosti.

Účelem skutkových podstat přestupků na úseku zeměměřictví je ochrana zájmu společnosti na řádném výkonu zeměměřických činností v souladu s právními předpisy, aby jejich výsledky svými náležitostmi a přesností odpovídaly právním předpisům a současně aby pouze takové výsledky zeměměřických činností se staly součástí katastrálního operátu. V opačném případě by vadné výsledky zeměměřických činností mohly mít v konečném důsledku za následek neurčitost, a tím i neplatnost listin o právních vztazích k nemovitostem.

Závažnost přestupku, jehož skutková podstata je vymezena v ustanovení § 17b odst. 2 písm. a) zákona o zeměměřictví, je plně závislá zejména na druhu, množství a vážnosti pochybení a závad ve výsledku zeměměřických činností ověřeném úředně oprávněným zeměměřickým inženýrem podezřelým ze spáchaní tohoto přestupku. Obviněným ověřené výsledky zeměměřických činností jsou zatíženy vadami, které narušují důvěryhodnost řádného výkonu zeměměřických činností vyhotovených pro účely katastru, a tedy vážně ohrožují zájem společnosti na tom, aby katastrální operát sloužil jako účinný nástroj ochrany právních vztahů k nemovitostem. Obviněný nepřistupoval k ověřování výsledků zeměměřických činností s dostatečnou a náležitou péčí, jakou předpokládá zákon o zeměměřictví. V daném případě lze sice závady, které ZKI shledal v GP a ZPMZ, označit za vady z nepozornosti při kontrole výsledku zeměměřické činnosti, ovšem přímým důsledkem této nepozornosti, je zavedení zpřesněných údajů o geometrickém a polohovém určení do katastru nemovitostí, a to bez souhlasu všech dotčených vlastníků.

Správní orgán je však při určování výše pokuty povinen přihlídnout i k dalším skutečnostem, nikoliv jen k závažnosti pochybení, jehož se obviněný ověřením nekvalitních výsledků zeměměřických činností dopustil. V tomto řízení nebylo prokázáno, že by se obviněný protiprávního jednání dopustil úmyslně, jak je již výše konstatováno, jedná se spíše o důsledek liknavé kontroly ze strany obviněného. Byla tedy prokázána pouze nejnižší forma zavinění spáchaní přestupku, tj. z nevědomé nedbalosti. Je nutné vzít v úvahu též skutečnost, že nebylo prokázáno, že by porušením zákonných povinností obviněného došlo ke vzniku škody, a rovněž je třeba zohlednit velmi malý rozsah lokality řešené v GP. Tyto skutečnosti měly také vliv na snížení výše sankce.

Konečná výše uložené pokuty musí být náležitě individualizovaná, přiměřená a musí reflektovat i osobní a majetkové poměry potrestaného. Výše pokuty tedy nesmí mít likvidační charakter, ovšem aby pokuta za přestupek naplnila svůj účel z hlediska prevence, musí být citelným zásahem do majetkové sféry pachatele. Proto ZKI přihlédl i k majetkovým poměrům obviněného, aby se tak vyhnul uložení likvidační pokuty, která je nepřiměřená osobním a majetkovým poměrům obviněného do té míry, že je způsobilá mu sama o sobě přivodit platební neschopnost. Obviněný, který je dle svého sdělení již starobním důchodcem, poskytl ZKI své přiznání k dani z příjmů za rok 2021, z něhož vyplývá, že příjem v roce 2021 svou výší nepodléhal zdanění. Z informačního systému katastru nemovitostí ZKI zjistil, že obviněný v roce 2021 předložil katastrálnímu úřadu k potvrzení či založení do dokumentace minimálně 670 jím ověřených výsledků zeměměřických činností, v roce 2022 pak doposud 503 ověřených výsledků. Lze tedy konstatovat, že činnost obviněného jako ověřovatele výsledků zeměměřických činností je soustavná a poměrně rozsáhlá. Pokud je tedy prvořadým cílem správního trestání výchovný

účinek, nikoli represe, je v případě takto aktivního ověřovatele namíste uložit pokutu dostatečně odrazující a citelnou.

Po zvážení všech skutkových okolností případu, jakož i po zvážení všech polehčujících a přitěžujících okolností, a s ohledem na správní trestání v jiných, obdobných případech, ZKI uložil obviněnému pokutu ve výši dvanáct tisíc pět set Kč. Vzhledem k nižší míře závažnosti nedostatků kontrolované zeměměřické činnosti ji ZKI považuje za přiměřenou, odpovídající všem okolnostem tohoto případu a dostatečně odrazující a citelnou.

#### Výše nákladů správního řízení o přestupku

Dle ustanovení § 95 odst. 1 přestupkového zákona správní orgán uloží obviněnému, který byl uznán vinným, povinnost nahradit náklady řízení paušální částkou. Dle ustanovení § 6 odst. 1 vyhlášky č. 520/2005 Sb., o rozsahu hotových výdajů a ušlého výdělku, které správní orgán hradí jiným osobám, a o výši paušální částky nákladů řízení, ve znění pozdějších předpisů, je paušální částka nákladů řízení, které účastník vyvolal porušením své právní povinnosti, stanovena ve výši 1 000 Kč.

#### **Poučení:**

Proti tomuto rozhodnutí lze podat dle ustanovení § 81 odst. 1 a § 83 odst. 1 správního řádu odvolání k Českému úřadu zeměměřickému a katastrálnímu v Praze ve lhůtě 15 dnů ode dne jeho doručení. Odvolání se podle ustanovení § 86 odst. 1 téhož zákona podává u správního orgánu, který rozhodnutí vydal, tj. u Zeměměřického a katastrálního inspektorátu v Brně.

**Ing. Jiří Káčerek**  
ředitel ZKI v Brně

Oznamuje se:

doručením do vlastních rukou

- Ing. XY, XXXXX

na vědomí po nabytí právní moci rozhodnutí

- *Celní úřad pro Jihomoravský kraj, Koliště 634/17, 602 00 Brno, ID dat. schránky: mhqznh6*
- *Český úřad zeměměřický a katastrální, Pod Sídlíštěm 1800/9, 182 11 Praha 8, ID dat. schránky: uuaaatg*

Vypraveno dne: