

Výroční zpráva

Ústředního archivu zeměměřictví a katastru (ÚAZK) za rok 2023

Sídlo archivu: Pod Sídlištěm 1800/9, 182 00 Praha 8 – Kobylisy
telefon 284 041 681 (ředitel archivu)
e-mail miroslav.kronus@cuzk.cz

Zřizovatel archivu: Zeměměřický úřad
ÚAZK byl v organizační struktuře zřizovatele do 31. 12. 2021 začleněn jako samostatné oddělení Zeměměřické sekce úřadu, od 1. 1. 2022 jako odbor Zeměměřické sekce úřadu členěný na dvě oddělení.

Akreditace: ÚAZK je archivem akreditovaným pro výkon působnosti veřejného specializovaného archivu.

ředitel archivu:	RNDr. Miroslav Kronus
Systemizovaný stav pracovníků:	13
Skutečný stav pracovníků:	13
Funkční zařazení pracovníků:	1 ředitel odboru 2 vedoucí oddělení 6 archivářů 1 programátor 1 správce IKT 2 operátoři IKT

Přejímání archiválií

Zásadní oblastí činnosti archivu je péče o měřický operát bývalých pozemkových evidencí. V letech 2021 a 2022 převzal archiv od všech katastrálních úřadů většinu map bývalého pozemkového katastru (dále jen PK mapy) a nyní jsou od jednotlivých katastrálních úřadů postupně přebírány i mapy těch katastrálních území, kde tehdejší předání nebylo možné, zpravidla z důvodu dosud neodstraněné tzv. zjednodušené evidence pozemků v katastru nemovitostí.

Pokračuje rychlá operativní spolupráce s těmi katastrálními úřady, které si před předáním PK map nevyhotovily jejich skeny. Pokud potřebuje katastrální úřad skeny PK map například z důvodu požadavku na odstranění chyb v katastru nemovitostí, pak archiv mapu operativně naskenuje a katastrálnímu úřadu obratem poskytne. Vedle toho byla zahájena i systematická digitalizace všech PK map, od kterých dosud digitalizáty k dispozici nejsou – zpravidla se jedná o celé kraje nebo jednotlivé okresy.

Jako mimořádná akce došlo ve spolupráci s Katastrálním úřadem pro Pardubický kraj k převzetí pozemnostních archů, které byly na Katastrálním pracovišti Chrudim ohroženy vodou.

Vedle postupného doplňování katastrálních evidencí přejímal ÚAZK i další archiválie, z nichž část opět tvořily dary. V roce 2023 obohatili mapové sbírky nebo archivní knihovnu tito dárci: Ing. Karel Brázdil, CSc., Mgr. Martin Buchlovský, Mgr. Adam Chroust, Mgr. Michal Jakl, Pavel Jakl, Ing. Marie Najmanová, Ing. Petr Skála, Ing. arch. Zuzana Syrová-Anýžová, prof. Ing. arch. Jiří Škabrada, Irena Švehlová, p. fil., PhDr. Jiří Úlovec, z institucí například Institut plánování a rozvoje hl. m. Prahy, Knihovna Akademie věd, Knihovna VŠE, Magistrát města Liberce, Národní památkový ústav, Stavební fakulta ČVUT, Klub českých turistů a Trasa, s.r.o. Všem dárcům děkujeme.

Nově převzaté archiválie jsou vždy nejprve rozříděny podle příslušnosti k jednotlivým fondům a sbírkám. Následně jsou prostřednictvím Národního archivního portálu zapsány do

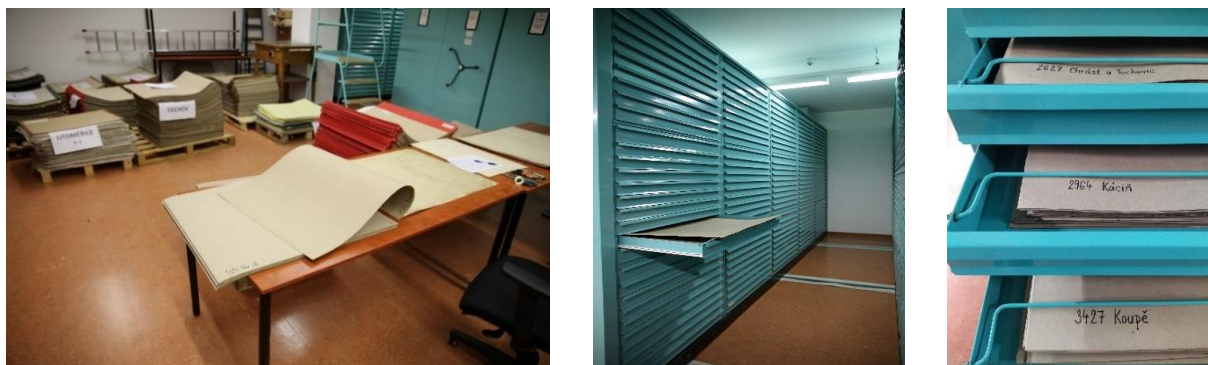
celostátní evidence Národního archivního dědictví. Část přírůstků je dále zapracována do databáze ProArchiv a fyzicky vřazena do struktury příslušného fondu nebo sbírky. Ostatní jsou uloženy do nezpracovaného materiálu k inventarizaci pozdější.

Zpracování archiválií

Vzhledem k tomu, že nedávno přeжатé PK mapy začaly být prakticky okamžitě po jejich převzetí badatelsky značně žádané, museli jsme zahájit jejich zpracování co nejrychleji. Do prosince 2023 bylo dokončeno finální uložení map tří katastrálních úřadů: KÚ pro Středočeský kraj (13 katastrálních pracovišť), KÚ pro Královéhradecký kraj (5 katastrálních pracovišť) a KÚ pro Karlovarský kraj (3 katastrální pracoviště).

Každý jednotlivý mapový list bylo nutné vyjmout z obalu (ve většině případů igelitového), fyzicky zkontrolovat, případné poškození alespoň provizorně opravit a vložit do nových desek, které byly vyrobeny právě pro tento účel na pracovišti v Sedlčanech. Počty listů jednotlivých PK map byly porovnány s předávacími seznamy a předanými skeny, pokud byly již na katastrálních pracovištích předem vyhotoveny. Každé PK mapě bylo přiřazeno jedinečné inventární číslo, stejné pro všechny druhy map jednoho katastrálního území v rámci struktury ÚAZK. Tyto nutné úkony budou sloužit zároveň pro budoucí databázovou inventarizaci tohoto výjimečně důležitého a badatelsky mimořádně frekventovaného materiálu.

Pečlivou kontrolou PK map před jejich uložením bylo rovněž zjištěno, že někdy byly k archivaci do ÚAZK předány barevné kopie a katastrální pracoviště si nechtěně ponechalo pro budoucí případnou potřebu originály. V těchto případech se v součinnosti s katastrálním úřadem řeší dodatečná výměna těchto map.



Obr. 1 Příprava na uložení PK map



Obr. 2 Ukázka fyzického stavu některých PK map

K dalším nutným krokům došlo i v písemném operátu reambulovaného katastru, který navazuje na původní výsledky katastru stabilního. Byl připraven předběžný seznam vyskytujících se tiskopisů, vypracován jejich popis a poté bylo přistoupeno ke zpracování několika desítek balíčků reambulovaného katastru okresu Tachov.

V oblasti vlastní databázové inventarizace došlo v loňském roce k přechodu od databázového systému vyvinutého speciálně pro potřeby mapového archivu na obecný pořádací systém **ProArchiv 17 NZP**, který více vyhovuje nově rozvíjeným Základním pravidlům pro zpracování archiválií. Po migraci dat byl starý systém ukončen a veškeré práce roku 2023 už byly prováděny v systému novém.

Tyto práce nejvíce postoupily ve sbírce geodetických a kartografických přístrojů a pomůcek (474 vložených příloh) a ve sbírce fotografických negativů (256 nových záznamů). Do fondu katastrálních a měřických předpisů byly jednorázově doplněny platné resortní předpisy (47 nových záznamů a příloh). Poté byly k loni vyhotoveným záznamům sbírky historických tiskopisů používaných v astronomii, gravimetrii, triangulaci a nivelaci vyhotoveny a doplněny skeny (1244 vložených příloh).

Práce probíhaly i v odborné knihovně ÚAZK, která soustřeďuje publikace a periodika z geodézie, kartografie a katastru a nově jsou do ní zařazovány i publikace, které archivu předávají autoři prací významně čerpajících z archivních materiálů ÚAZK. Po pravidelné revizi knihovny byla nabídka multiplicitních nebo s oborem nesouvisejících knih vložena na knihovnickou výměnnou platformu, kde o ně projevil zájem čtyři instituce (Vojenský historický ústav, Společnost přátel starožitností, Ústav soudobých dějin a Ústav zemědělské ekonomiky a informací), kterým pak byly publikace bezúplatně předány. Na stejné platformě byly naopak pro archiv získány knihy z Národního památkového ústavu a Knihovny Akademie věd.

K novému pořádacímu systému je ještě třeba uvést, že migrace dat vzhledem k velké odlišnosti obou systémů mohla být pouze hrubá a v mnoha archivních souborech a v mnoha databázových polích bude muset být postupně prováděna další ruční editace dat tak, aby požadavkům Základních pravidel bylo ve výsledku vyhověno v co největší míře. Děje se tak už například v případě Sbírký kartografických děl pro školy a veřejnost po roce 1850, kde byla v oddílu Plány měst provedena ruční úprava 1630 již dříve vyhotovených záznamů. Obdobně jsou do nové databáze ze starého systému postupně a ručně přenášeny i tzv. „informace o kapitole“, protože je nebylo možné migrovat strojově.

Jako důsledek zásadního přechodu na nový pořádací systém bylo nakonec rozhodnuto o provedení **postupné reinventarizace** všech fondů a sbírek. Dočasně proto budeme deklarovat množství inventarizovaných archiválií jako nulové.

Skenování archiválií

V oblasti katastrálních map je těsně před dokončením skenování originálních map stabilního katastru Moravy. Z PK map byly naskenovány mapy Libereckého kraje, kraje Vysočina, Olomouckého kraje a zahájeno skenování map Pardubického kraje.

Vyjma několika velkoformátových položek bylo dokončeno skenování katastrálních a měřických instrukcí a technických předpisů pro geodetické a kartografické práce. Poté bylo zahájeno skenování dalšího oddílu tohoto fondu – tiskopisů a formulářů používaných v minulosti při astronomických měřeních, v triangulaci, nivelaci a fotogrammetrii.

Celkem bylo v průběhu roku vyhotoveno 33 471 rastrových kopií map a 3730 kopií nemapového materiálu. Počet souborů nemapového materiálu byl oproti plánu výrazně překročen, protože na rozdíl od instrukcí se u historických tiskopisů nejedná o mnohastránkové tisky a práce tak postupuje mnohem rychleji.

Podle potřeby jsou průběžně skenovány i další různorodé archiválie na základě momentálních požadavků badatelů, tyto nahodile vyhotovené skeny ale do celkového počtu naskenovaného materiálu zahrnuty nejsou.

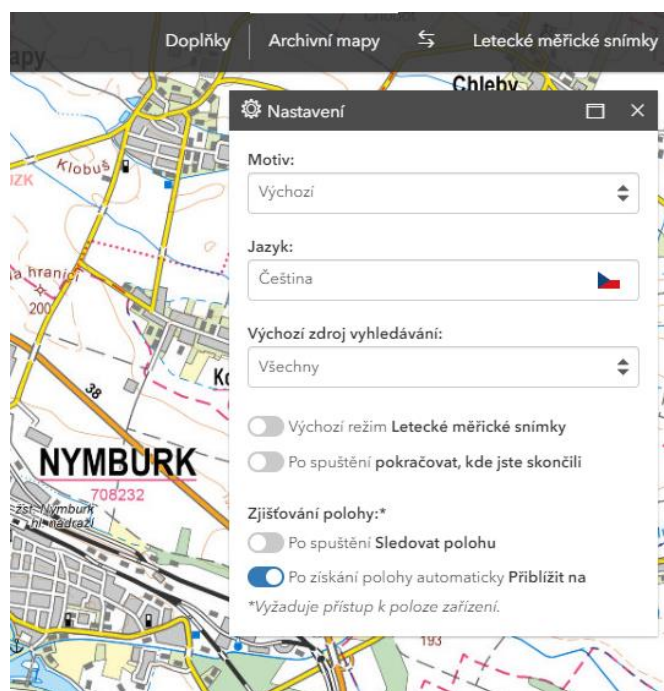
Zpřístupnění archiválií

Dálkový přístup k archiváliím ÚAZK je trvale zajištěn dvěma samostatnými aplikacemi. Aplikace Archiv <https://ags.cuzk.cz/archiv/> umožňuje vyhledávat nad podkladovou navigační mapou archivní mapy i současné a historické letecké měřické snímky. Aplikace VadeMeCum <https://uazk.cuzk.cz/vademecum> umožňuje postupně procházet strukturou archivu, případně hledat záznamy o archiváliích za pomoci jednoduchých dotazů do databáze.

Skeny vybraných archiválií si po jejich prohlédnutí v aplikaci Archiv může badatel objednat prostřednictvím internetového obchodu Geoportálu ČÚZK <https://geoportal.cuzk.cz/>.

Aplikace Archiv prošla v roce 2023 dalším vývojem, opravami a optimalizacemi, které mají zajistit co nejlepší uživatelský zážitek. Nově je možné využít widget Nastavení, kterým lze změnit výchozí téma při spuštění aplikace – Archivní mapy nebo Letecké měřické snímky. Uživateli je umožněno, aby po znovuotevření aplikace došlo ke spuštění aplikace v rozsahu mapového okna, kde předtím ukončil práci. Je také možné zvolit jazykovou verzi, barevný motiv, výchozí zdroj dat widgetu pro vyhledávání nebo rozšířené možnosti pro sledování polohy.

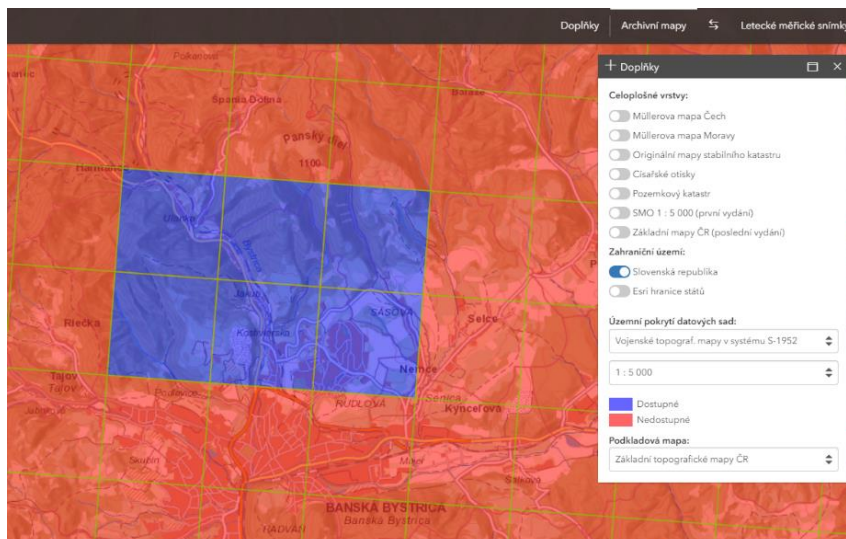
Při prohlížení archiválií je dostupné rozšířené Nastavení zobrazení, například nastavení interpolace pixelů, které může v různých měřítkách a v různých kombinacích pomoci zlepšit čitelnost mapy. Tato nastavení však mohou být specifická pro každou zobrazenou mapu nebo snímek. Pokud uživatel využije tlačítko Sdílet místo na archiválii, tak nejenže přenesse právě prohlížený rozsah mapy, ale v rámci sdílení se i obnoví použité Nastavení zobrazení.



Obr. 3 Nové možnosti nastavení aplikace Archiv

Podkladové mapy ve výchozím stavu aplikace nově obsahují Základní topografické mapy, které v roce 2023 v rámci rozvoje státního mapového díla ČR celostátně nahradily dosud užívané Základní mapy. Původní Základní mapy jsou stále dostupné, nyní však ve widgetu Doplnky jako spojená vrstva a je tedy možné s nimi dále pracovat a kombinovat je s dostupným obsahem Doplnků.

Jako další Doplněk je nově dostupná topografická mapa Slovenské republiky, která umožní vyhledávání a prohlížení historických topografických map území Slovenska ze sbírek ÚAZK. Obecně usnadní vyhledávání pro všechny mapy v kategorii Vojenská mapování, nejužitečnější je však pro velká měřítká Vojenských topografických map v systému S-1952.

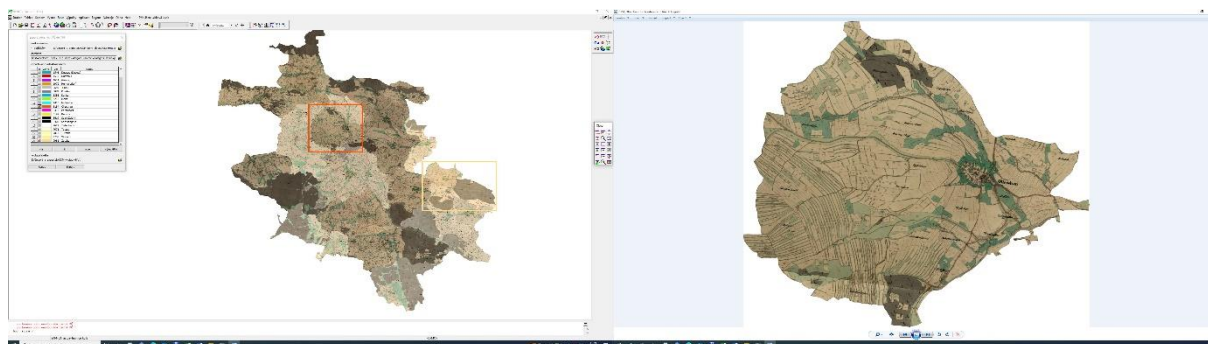


Obr. 4 Rozšíření aplikace Archiv o topografické mapy Slovenska

V aplikaci byly zpřístupněny i letecké měřické snímky z let 1974, 1993, 1994 a 2023. V případě roku 2023 se jedná o západní polovinu republiky, pro ostatní roky je dostupná rozsáhlá, avšak nespojitá mozaika území ČR. Počet snímků, které jsou dostupné online, vzrostl na více než 750 000.

Aplikace VadeMeCum ÚAZK publikuje data z databáze ProArchiv. Z důvodu přechodu na datově komplexnější ProArchiv 17 NZP je ve spolupráci s dodavatelem (BACH systems) vyvíjeno VadeMeCum nové, s jeho spuštěním počítáme v polovině roku 2024. Do té doby uvidí uživatel VadeMeCum původní, které pouze nebude průběžně aktualizované o nová data z probíhajícího archivního zpracování.

Za pomoci speciálně vyvinutého SW na bázi programu Kokeš pokračují práce na vytváření obrazů spojených katastrů originálních map stabilního katastru Čech. Bylo zpracováno 1005 katastrálních území ležících v 19 berních okresech. Hotový je celý Karlovarský kraj, přibližně 3/4 Plzeňského kraje a 1/3 Středočeského kraje. Několik dalších hotových katastrálních území leží v krajích Královéhradeckém, Jihočeském, Ústeckém a v Praze. Práci komplikují případy, kdy se narazí na chybně diagnostikovaný klad mapového listu nebo na dvě varianty naskenovaných mapových listů.



Obr. 5 Tvorba spojených katastrů z originálních map stabilního katastru Čech

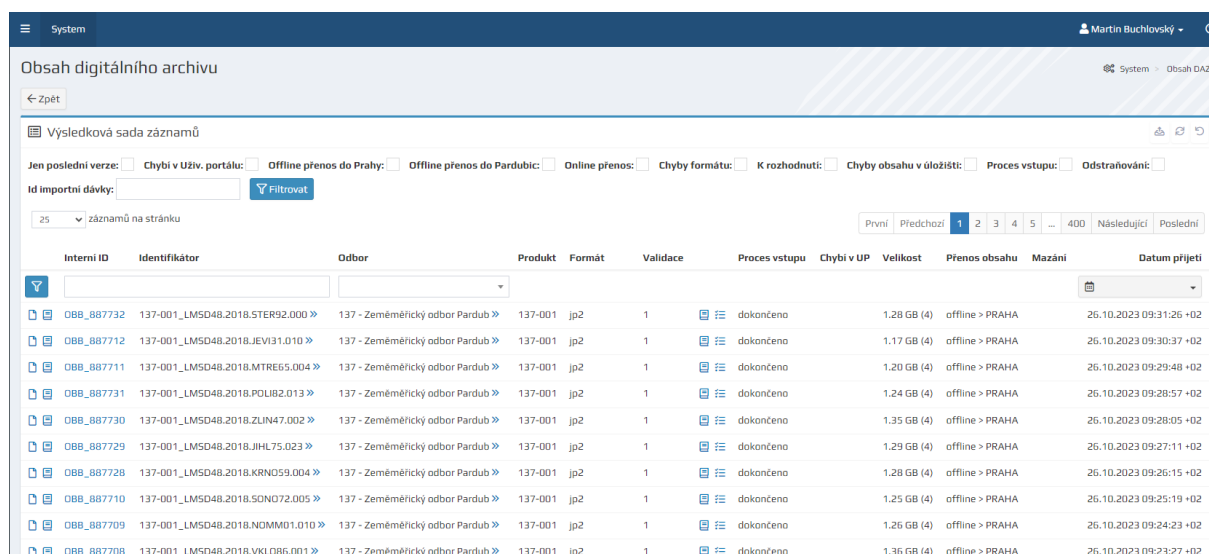
Vedle dálkového přístupu k archiváliím je badatelům samozřejmě nadále k dispozici nahlížení do archiválií v badatelně archivu. V průběhu roku 2023 zde bylo uskutečněno 134 badatelských návštěv. Dalších 286 požadavků a dotazů na archiválie bylo pracovníky badatelný vyřízeno datovou schránkou, e-mailem nebo telefonicky. Celkově je ale možné konstatovat, že těžiště badatelského využívání fondů a sbírek ÚAZK se jednoznačně posunulo směrem k dálkovému přístupu k archiváliím a k nekontaktním možnostem uspokojování badatelských požadavků.

Předarchivní péče o digitální data zřizovatele

Zeměměřický úřad i jeho nadřízený Český úřad zeměměřický a katastrální usilují o vybudování dostatečně kapacitního, funkčního a hlavně bezpečného úložiště pro veškerá data produkovaná jednotlivými útvary Zeměměřické sekce Zeměměřického úřadu. Vývojem a správou tohoto úložiště byl pověřen ÚAZK. Úložiště, pracovně v resortu označované jako DAZK, tedy Digitální archiv zeměměřictví a katastru, začalo být v roce 2023 pod vedením ÚAZK postupně naplňováno prvními velkými datovými sadami.

Z archivního pohledu je nutné zdůraznit, že se nejedná o digitální data procházející standardními procesy spisové služby úřadu. Ta podléhají jinému režimu a budované úložiště není i přes pracovní název DAZK digitálním archivem. Jde pouze o efektivní způsob předarchivní péče. Jejím cílem je nejen soustředit data různých odborů, dosud uložená rozptýleně, ale zejména zajistit jejich vybavení jednotnými (!) metadaty, což se dosud nedělo. Stále se tedy jedná o data zřizovatele pod předarchivním dohledem ÚAZK, nikoliv o deklarované archiválie.

V prvních měsících roku 2023 byly dolaďovány a nastavovány parametry pro import prvních archivních balíčků dat historických leteckých měřických snímků do DAZK. Od května se rozeběhly importy jednotlivých datasetů. Všechny datové soubory jsou opatřeny metadatovým souborem XML ve schématu Dublin Core, před samotným importem do DAZK probíhá jak validace metadatového popisu, tak i validace celistvosti a správnosti datového souboru. Import probíhá na dvou geograficky oddělených lokalitách, následně pak jsou mezi lokalitami synchronizována a porovnávána veškerá metadata tak, aby datasety v obou místech byly identické. Tímto celkovým procesem do konce roku prošlo 497 000 datových souborů (převážně historických leteckých měřických snímků od roku 2010 do 2020) o datovém objemu 231 TB.



The screenshot shows the 'Obsah digitálního archivu' (Content of digital archive) page in the DAZK system. It features a search bar, filter options, and a table of imported data records. The table columns include: Interní ID, Identifikátor, Odbor, Produkt, Formát, Validace, Proces vstupu, Chyby v UP, Velikost, Přenos obsahu, Mazání, and Datum přijetí. The records listed are all from the 'Zeměměřický odbor Pardub' and are in 'jp2' format, with a status of 'dokončeno' (completed).

Interní ID	Identifikátor	Odbor	Produkt	Formát	Validace	Proces vstupu	Chyby v UP	Velikost	Přenos obsahu	Mazání	Datum přijetí
088_887732	137-001_LMSD48.2018.STER92.000 >>	137 - Zeměměřický odbor Pardub >>	137-001	jp2	1	dokončeno		1,28 GB (4)	offline > PRAHA		26.10.2023 09:31:26 +02
088_887712	137-001_LMSD48.2018.JEVI31.010 >>	137 - Zeměměřický odbor Pardub >>	137-001	jp2	1	dokončeno		1,17 GB (4)	offline > PRAHA		26.10.2023 09:30:37 +02
088_887711	137-001_LMSD48.2018.MTRE65.004 >>	137 - Zeměměřický odbor Pardub >>	137-001	jp2	1	dokončeno		1,20 GB (4)	offline > PRAHA		26.10.2023 09:29:48 +02
088_887731	137-001_LMSD48.2018.POLI82.013 >>	137 - Zeměměřický odbor Pardub >>	137-001	jp2	1	dokončeno		1,24 GB (4)	offline > PRAHA		26.10.2023 09:28:57 +02
088_887730	137-001_LMSD48.2018.ZLIN47.002 >>	137 - Zeměměřický odbor Pardub >>	137-001	jp2	1	dokončeno		1,35 GB (4)	offline > PRAHA		26.10.2023 09:28:05 +02
088_887729	137-001_LMSD48.2018.JIHL75.023 >>	137 - Zeměměřický odbor Pardub >>	137-001	jp2	1	dokončeno		1,29 GB (4)	offline > PRAHA		26.10.2023 09:27:11 +02
088_887728	137-001_LMSD48.2018.KRNO59.004 >>	137 - Zeměměřický odbor Pardub >>	137-001	jp2	1	dokončeno		1,28 GB (4)	offline > PRAHA		26.10.2023 09:26:15 +02
088_887710	137-001_LMSD48.2018.SONO72.005 >>	137 - Zeměměřický odbor Pardub >>	137-001	jp2	1	dokončeno		1,25 GB (4)	offline > PRAHA		26.10.2023 09:25:19 +02
088_887709	137-001_LMSD48.2018.NOMM01.010 >>	137 - Zeměměřický odbor Pardub >>	137-001	jp2	1	dokončeno		1,26 GB (4)	offline > PRAHA		26.10.2023 09:24:23 +02
088_887708	137-001_LMSD48.2018.VKLO86.001 >>	137 - Zeměměřický odbor Pardub >>	137-001	jp2	1	dokončeno		1,36 GB (4)	offline > PRAHA		26.10.2023 09:23:27 +02

Obr. 6 Přehled souborů archivovaných v prostředí DAZK

Prezentace odborné činnosti archivu

Zástupci archivu se v roce 2023 aktivně zúčastnili několika významných oborových akcí, pracovních projektů a akcí propagujících ÚAZK a jeho činnost:

- ✓ účast v pracovní skupině při Odboru archivní správy a spisové služby Ministerstva vnitra ČR pro aktualizaci Metodického pokynu č. 2/2020 pro evidenci a zpřístupňování map v archivech (RNDr. Kronus, Mgr. Buchlovský);
- ✓ zasedání Komise regionální historie pro Moravu a Slezsko s příspěvkem o zpracovávání digitálních archiválií a specifikách dlouhodobé udržitelnosti dat mapových děl a dalších kartografických materiálů (Mgr. Buchlovský);

- ✓ přednáška pro studenty magisterského studia archivnictví Masarykovy univerzity v Brně na téma ÚAZK jako významný specializovaný archiv (Mgr. Buchlovský);
- ✓ přednáška na 43. sympoziu Z dějin geodézie a kartografie v Národním technickém muzeu na téma Průběh Havlase Pavlaty – sonda k Aretinově mapě Čech (Mgr. Jakl);
- ✓ poskytnutí podkladů a výstavních fotografií pro „Noc vědců“ při Masarykově univerzitě v Brně (Mgr. Buchlovský);
- ✓ recenze článku „Dějiny a současnost uchování, zpřístupňování a studia kartografických dokumentů v České republice“ autorky Evy Chodějovské pro Sborník archivních prací (Mgr. Buchlovský);
- ✓ realizace vyžádané exkurze zástupců firmy Letiště Praha a. s. v ÚAZK na téma digitalizace mapové dokumentace (Mgr. Buchlovský).

Příloha č. 1: Tabulková část

Identifikace archivu

Název a sídlo archivu
Ústřední archiv zeměměřictví a katastru, Pod Sídlištěm 1800/9, 182 00 Praha 8 - Kobylisy
Elektronická podatelna
zu.praha@cuzk.cz
URL
https://www.cuzk.cz/Urady/Zememerycky-urad/Dalsi-informace/UAZK/Prohlizeni-archivalii,-archivni-mapy.aspx
ID datové schránky
6yvadsa
Telefon
+420 284 041 681 (ředitel archivu), +420 041 616 (badatelna)
Zařazení archivu v organizační struktuře zřizovatele
Odbor Zeměměřické sekce Zeměměřického úřadu
Komentář:

Personální podmínky archivu

Zaměstnanci	Systemizovaná místa	Skutečnost
13	13	13
Komentář:		

Celkové množství uložených archiválií a archivní pomůcky

Archiválie		
Celkové množství uložených archiválií		1196 bm; 0 MB
Počet zpracovaných metrů archiválií		588 bm (tj. 49 %)
- z toho inventarizovaných		0 bm (tj. 0 %)
Počet nezpracovaných metrů archiválií		608 bm (tj. 51 %)
Přírůstek archiválií za vykazovaný rok		24 bm
Úbytek archiválií za vykazovaný rok		0 bm
Archivní soubory		
Celkový počet archivních souborů		30
Počet nových archivních souborů za vykazovaný rok		0
Počet zrušených listů NAD za vykazovaný rok		0
Archivní soubory podle evidenčních statusů		
Počet archivních souborů v evidenčním statusu		bm
č. 1	30	1196
č. 2	0	0
č. 3	0	0
č. 4	0	0
č. 5	0	0

Archivní pomůcky	
Celkový počet archivních pomůcek	31
Počet nových archivních pomůcek za vykazovaný rok	0
Počet zveřejněných archivních pomůcek dálkovým způsobem	0
Počet zrušených archivních pomůcek za vykazovaný rok	0
Archivní kulturní památky	
Celkový počet	0
Komentář:	

Výběr archiválií

Výběr	Ve skartačním řízení	Mimo skartační řízení	Počet správních řízení podle § 10 odst. 3
Počet protokolů	1	19	0
Komentář:			

Přehled přírůstků a úbytků archiválií

bm celkem	Přírůstek (bm)				Úbytek (bm)		
	Skartační/mimo skartační řízení (bm)	Nákup/Dar	Delimitace	Přírůstek (MB)	bm celkem	Delimitace	Vnitřní skartace
24	0 bm/23 bm	0 bm/1 bm	0	0	0	0	0
Komentář:							

Zpracování archiválií

Archivní soubor	Celková metráž	Uspořádáno (bm)	Inventarizováno (bm)	Katalogizováno (počet jednotek popisu)	Počet zhotovených přístupových bodů
0	0	0	0	0	0
Komentář: Užívá se SW ProArchiv ve verzi NZP. Vzhledem k právě absolvované migraci veškerých dat ze staré verze vyvinuté pouze pro ÚAZK do verze NZP je nutné nejprve dokončit úpravy migrovaných dat pro novou verzi a až poté pokračovat ve zpracování a inventarizaci. Až do dokončení nezbytných prací proto budeme množství za rok zpracovaných a inventarizovaných archiválií deklarovat jako nulové.					

Využívání archiválií a jejich prezentace

	Počet badatelů	Počet badatelských návštěv	Počet správních řízení podle § 38 odst. 2
	81	134	0
Celkem			

Rešerše

Počet rešerší	Z toho pro úřední potřebu	Z toho pro soukromé účely

0	0	0
Komentář: Kromě badatelských návštěv jsou požadavky na nahlížení do archiválií vyřizovány i na základě písemných nebo telefonických žádostí. Za rok 2023 bylo takto vyřízeno dalších 286 požadavků.		

Počet vzdálených přístupů

Počet vzdálených přístupů do e-badatelny/digitálního archivu	---
Komentář: Počet vzdálených přístupů do aplikací Archiv a VadeMeCum nesledujeme.	

Prezentace odborné činnosti archivu

Publikace (spolu)vydané archivem/publikační činnost pracovníků archivu
Recenze článku „Dějiny a současnost uchovávání, zpřístupňování a studia kartografických dokumentů v České republice“ autorky Evy Chodějovské pro Sborník archivních prací (Mgr. Buchlovský).
Konference, semináře, exkurze, výstavy pořádané mimo archiv, spolupráce s jinými institucemi.
Spolupráce s Komisí regionální historie pro Moravu a Slezsko s příspěvkem o zpracovávání digitálních archiválií a specifikách dlouhodobé udržitelnosti dat mapových děl a dalších kartografických materiálů (Mgr. Buchlovský); Přednáška na 43. sympoziu Z dějin geodézie a kartografie v Národním technickém muzeu na téma Průběh Havlase Pavlaty - sonda k Aretinově mapě Čech (Mgr. Jakl).
Konference a semináře (spolu)pořádané archivem
Přednášky (spolu)pořádané archivem
Přednáška pro studenty magisterského studia archivnictví Masarykovy univerzity v Brně na téma ÚAZK jako významný specializovaný archiv (Mgr. Buchlovský).
Exkurze v archivu
Realizace vyžádané exkurze zástupců firmy Letiště Praha a.s. v ÚAZK na téma digitalizace mapové dokumentace (Mgr. Buchlovský).
Výstavy (spolu)pořádané archivem/zápůjčky archiválií na ostatní výstavy
Poskytnutí podkladů a výstavních fotografií pro „Noc vědců“ při Masarykově univerzitě v Brně (Mgr. Buchlovský).
Spolupráce s médii (reportáže, rozhovory atp.)
Projekty archivu - interní/externí
Projekt předarchivní péče Úložiště digitálních geodat pro bezpečnou a dlouhodobou archivaci (Mgr. Buchlovský, RNDr. Kronus).
Účast na soupisech archiválií
Studentské a jiné praxe
Další
Účast v pracovní skupině OASSS pro aktualizaci Metodického pokynu č. 2/2020 pro evidenci a zpřístupňování map v archivech (RNDr. Kronus, Mgr. Buchlovský).

Digitalizace archiválií

Počet zhotovených snímků digitálních kopií zpřístupněných dálkovým způsobem celkem	266 746
Počet zhotovených snímků digitálních kopií zpřístupněných dálkovým způsobem za vykazovaný rok	0

Počet zhotovených bezpečnostních snímků digitálních kopií celkem	0
Počet zhotovených bezpečnostních snímků digitálních kopií za vykazovaný rok	0
Počet digitalizovaných jednotlivin archiválií za vykazovaný rok	37 201
Komentář: Digitalizáty vyhotovené v roce 2023 (37 201 ks) zatím dálkovým způsobem zpřístupněny nebyly. Celkový počet dálkovým způsobem zpřístupněných archiválií tak zůstává 266 746, přičemž do tohoto počtu jsou započítány pouze archiválie zpřístupněné k nahlížení v aplikaci Archiv. Další archiválie jsou dostupné pomocí aplikace VadeMeCum, ty však zatím vzhledem k probíhající přestavbě aplikace zatím nezapočítáváme. Celkový počet digitalizovaných archiválií ÚAZK včetně těch bez dálkového přístupu přesáhl 530 000 (započítáno skenování v období 2006 až 2023).	

Stav archiválií

Počet prověrek fyzického stavu	0
Počet prověřených archivních souborů	0
- z toho nepoškozených	0
- z toho poškozených	0
Charakter poškození	0
Komentář: Prověrky fyzického stavu archiválií v roce 2023 kvůli vytížení jinými úkoly vykonávány nebyly, fyzický stav fondů a sbírek je kontrolován namátkově a průběžně v rámci manipulačních prací a vyhledávání archiválií při vyřizování badatelských požadavků.	

Výkyvy hodnot mikroklimatu v depozitářích ve srovnání s přílohou č. 5 vyhlášky č. 645/2004 Sb.

Umístění a číslo depozitáře	Datum měření	Naměřené minimální/maximální hodnoty (°C, %)
Komentář: Viz Příloha č. 3: Mikroklima v depozitářích.		

Archivní kulturní památky, Národní kulturní památky, památky UNESCO

	Číslo AKP/NKP	Název památky	Název arch. souboru	inv.č./sign./ref. ozn./celý AS
Prohlášené ve vykazovaném roce	0			
Zrušené ve vykazovaném roce	0			
Komentář:				

Prověra fyzického stavu AKP, NKP, UNESCO

Číslo AKP/NKP	Název památky	Název archivního souboru	inv.č./sign./ref. ozn./celý AS	Datum prověrky
0				
Komentář:				

konzervace a restaurování archiválií

Druh archiválie	Restaurování	Faksimile	Obalový materiál/kartonáž
Listiny			
Pečeti			
Papírové rukopisy a tisky			
Spisy (aktový materiál)			
Mapy, plány, technické výkresy			
Grafické listy, plakáty			
Fotografický materiál			
Vazby archivních pomůcek			
Ochranná pouzdra a desky			
Jiné			
Komentář:			

Restaurátorská pracoviště

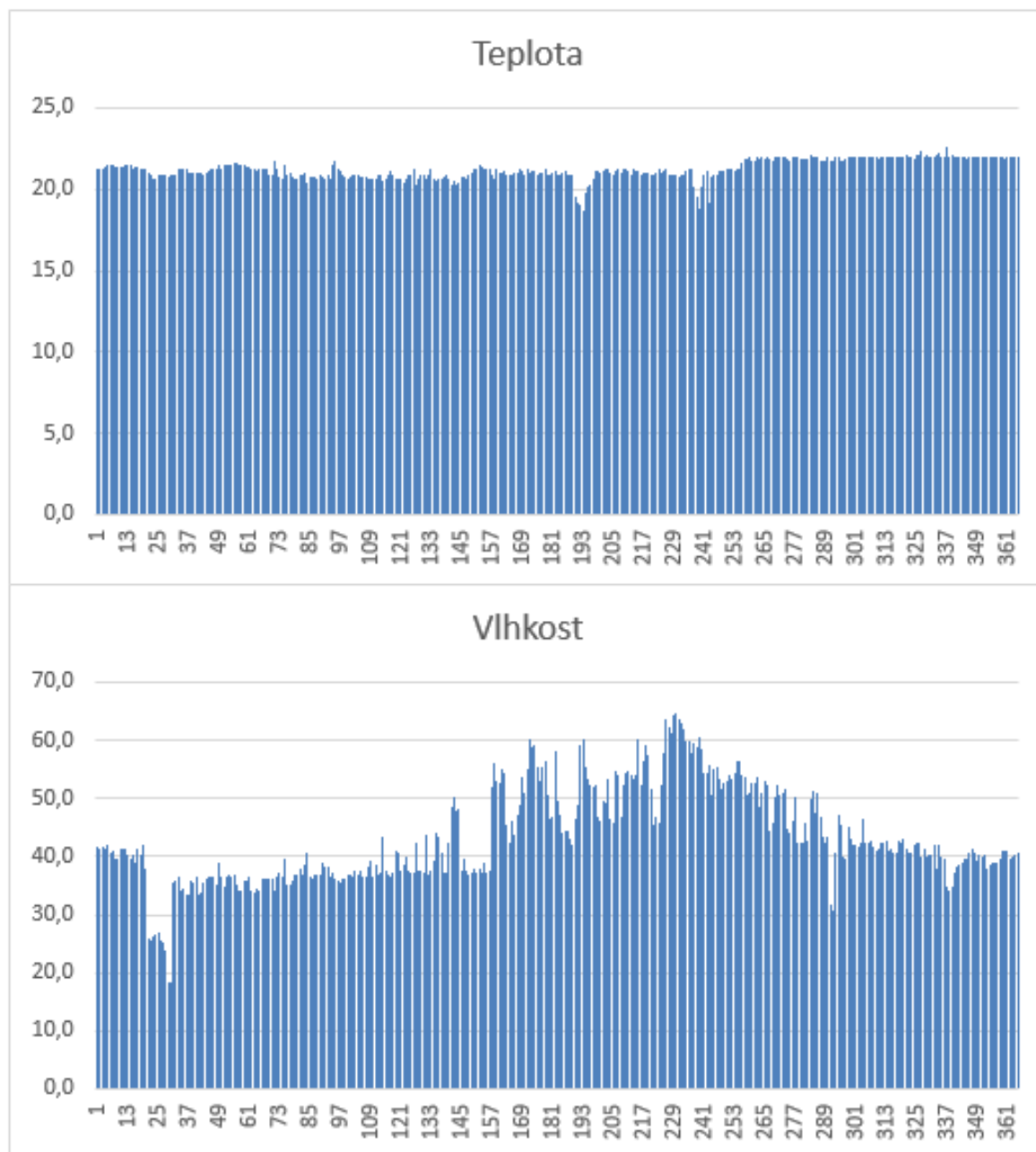
Restaurátorská pracoviště	Adresa
0	
Komentář:	

Stavební a prostorové podmínky

Celková kapacita úložných prostor	1500 bm
Celková využitá kapacita úložných prostor	1200 bm
Celková volná kapacita úložných prostor	300 bm
Komentář: Kapacita archivu byla zásadně navýšena realizací dostavby několika bloků kompaktních mapových i policových regálů v depozitářích centrály archivu v Praze v roce 2022. Rezerva archivu nyní dosahuje 50 bm na mapy (= výška sloupce map) a 250 bm na nemapový materiál (= délka polic).	

Příloha č. 2: Mikroklima v depozitářích

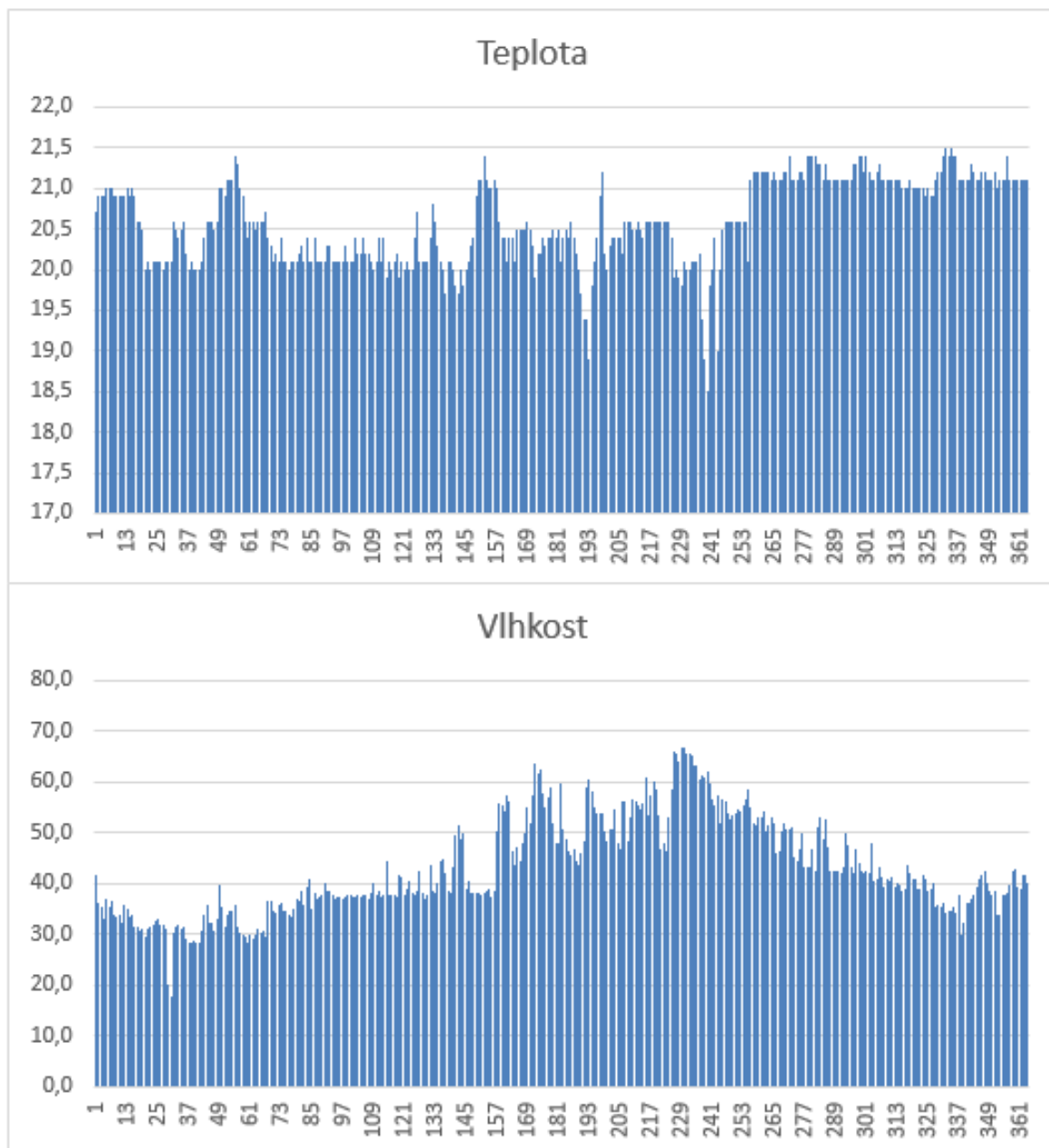
Praha, 1. patro od 1.1. do 31.12. 2023



průměr teplot 21,3°C

průměr vlhkosti 43,30%

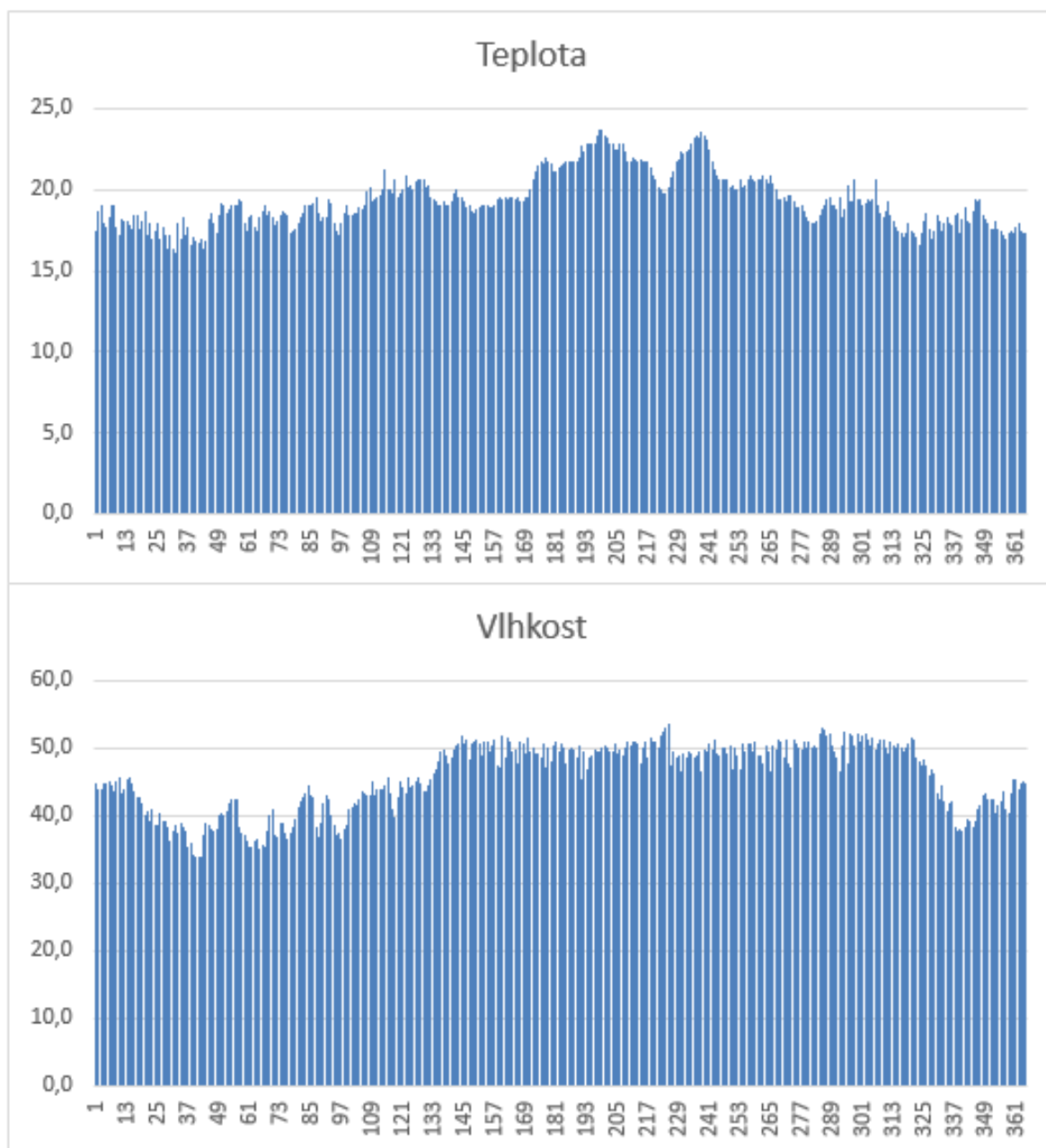
Praha, 2. patro od 1.1. do 31.12. 2023



průměr teploty 20,6°C

průměr vlhkosti 43,10%

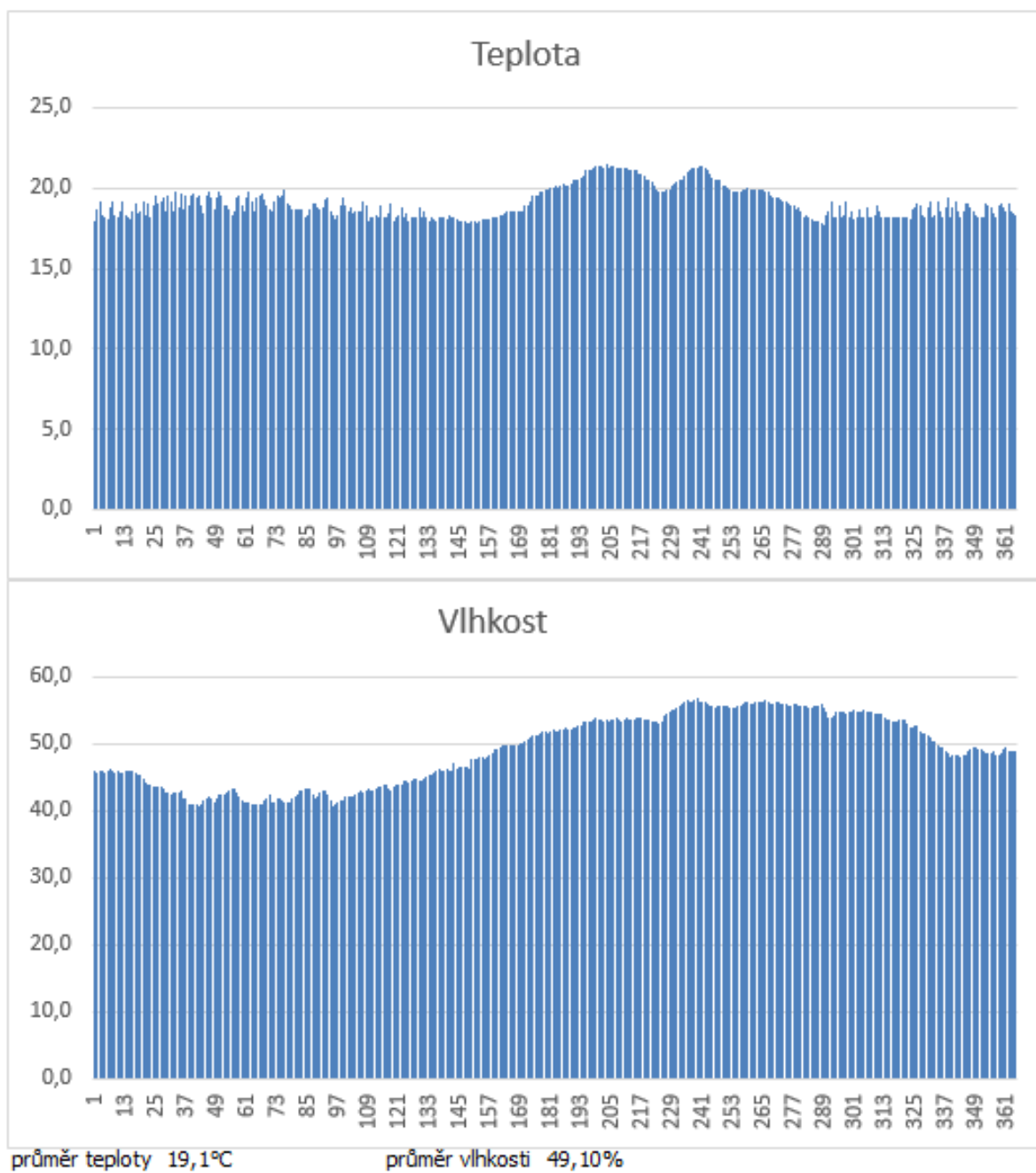
Pardubice, přízemí průchozí od 1.1. do 31.12. 2023



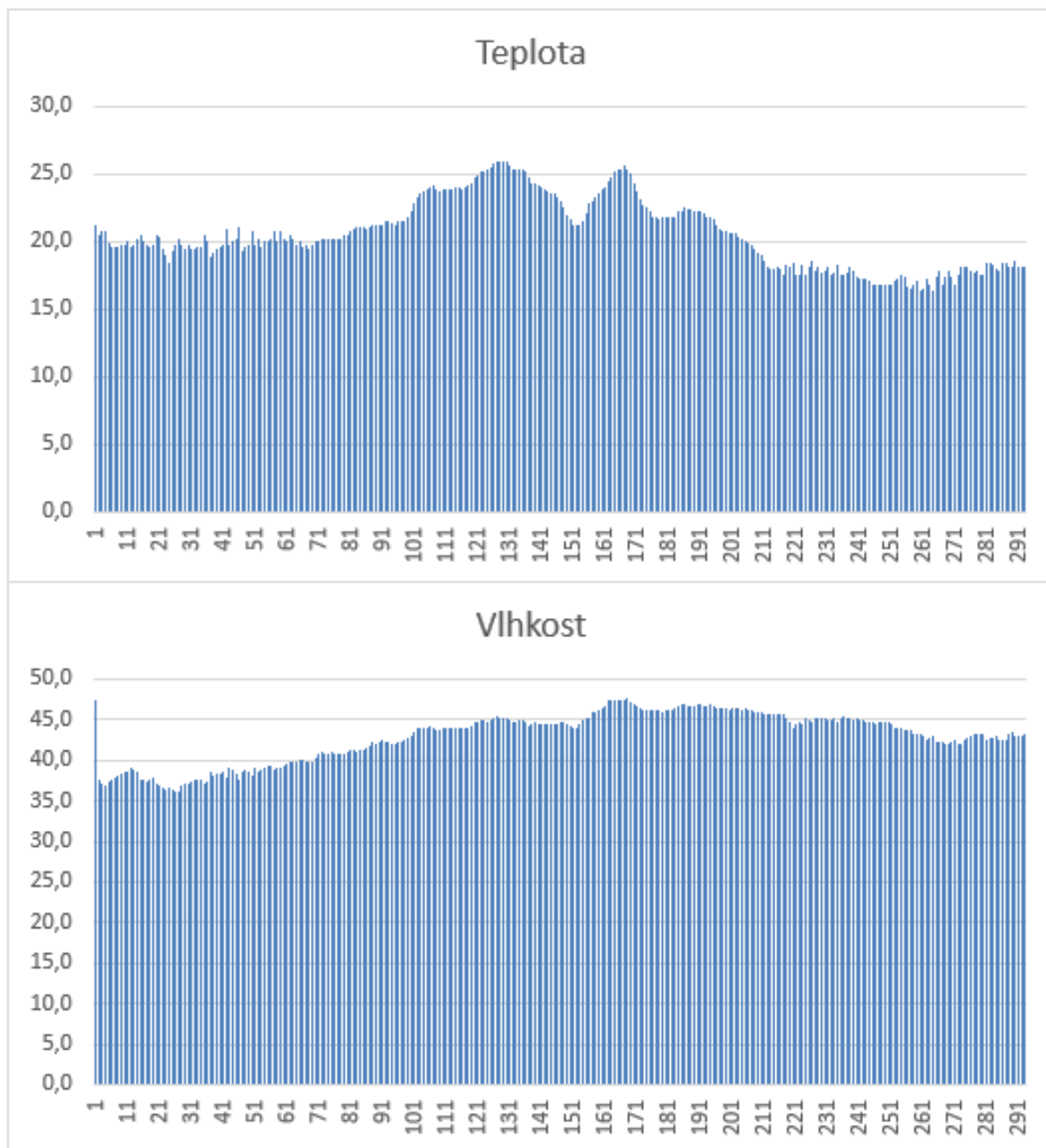
průměr teploty 19,4°C

průměr vlhkosti 45,80%

Pardubice, přízemí neprůchozí od 1.1. do 31.12. 2023



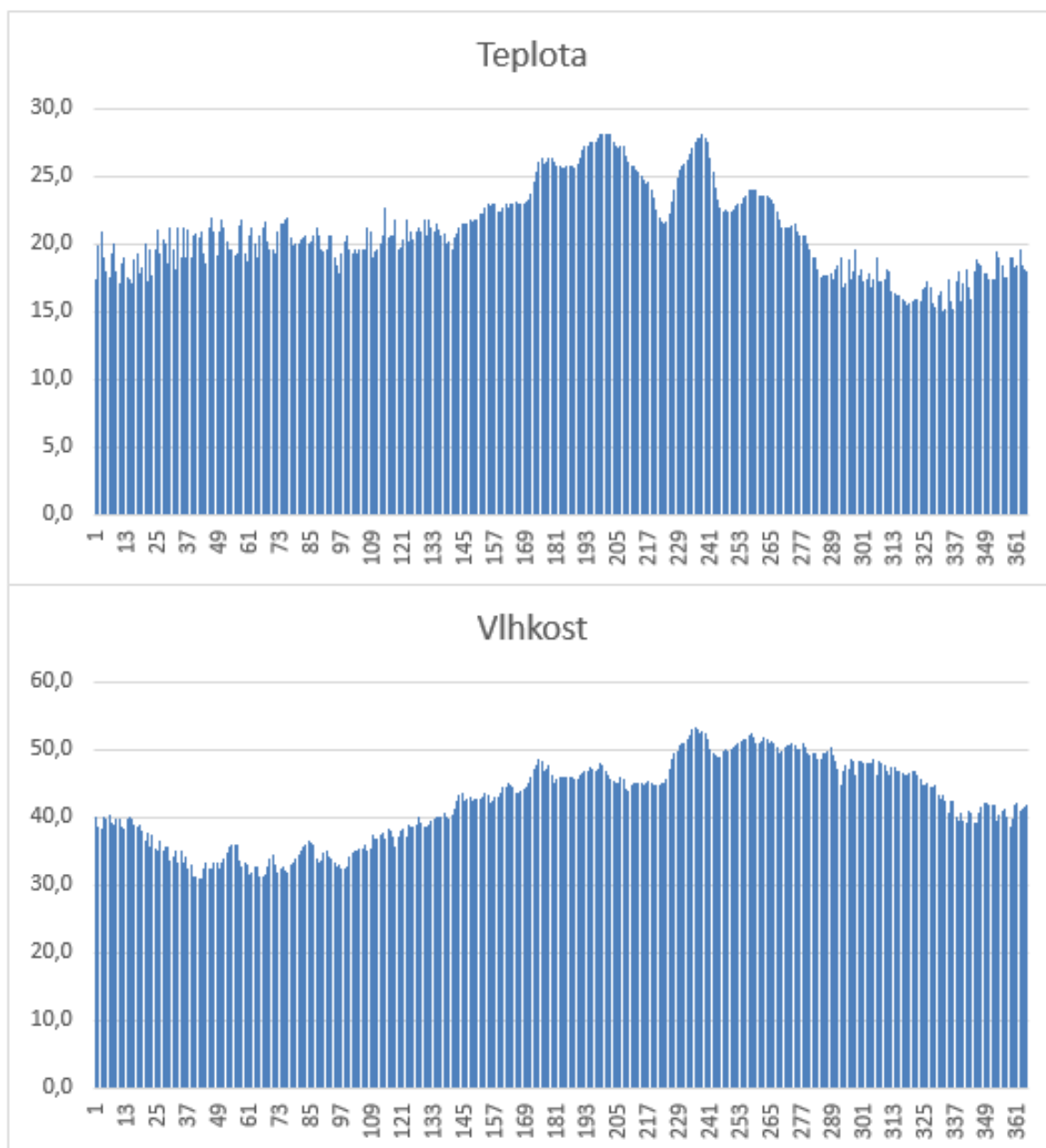
Pardubice, 1. patro od 14.3. do 31.12. 2023



průměr teploty 20,6°C

průměr vlhkosti 43,00%

Pardubice, 2. patro od 1.1. do 31.12. 2023



průměr teploty 21,0°C

průměr vlhkosti 42,30%

Výroční zpráva Zeměměřického úřadu je publikována na <https://www.cuzk.cz/Urady/Zememericky-urad/Zpravy-ZU/Vyrocni-zpravy-ZU-souhrne-informace.aspx>

Výroční zpráva ÚAZK je publikována na <https://www.cuzk.cz/Urady/Zememericky-urad/Dalsi-informace/UAZK/Prohlizeni-archivalii,-archivni-mapy.aspx>

V Praze dne 27. března 2024

Zpracoval: RNDr. Miroslav Kronus
ředitel ÚAZK
podepsáno elektronicky