

Výroční zpráva

Ústředního archivu zeměměřictví a katastru (ÚAZK) za rok 2014

Sídlo archivu: Pod sídlištěm 9, 182 11 Praha 8
Tel.: 284 041 681
E-mail: miroslav.kronus@cuzk.cz

Zřizovatel archivu: Zeměměřický úřad. ÚAZK je v organizační struktuře zřizovatele začleněn jako samostatné oddělení zeměměřické sekce úřadu.

Akreditace: ÚAZK je archivem akreditovaným pro výkon působnosti veřejného specializovaného archivu.

I. Personální podmínky archivu

Vedoucí archivu:	RNDr. Miroslav Kronus
Systemizovaný stav pracovníků:	9
Skutečný stav pracovníků:	9
Funkční zařazení pracovníků:	1 vedoucí oddělení 7 archivářů 1 operátor IKT

II. Celkové množství uložených archiválií

Počet fondů:	23
Počet sbírek:	7
Počet běžných metrů celkem:	1165
Počet evidenčních jednotek:	84 513

Stupeň zpracovanosti (metráž)	počet b.m.	%
Nezpracováno:	488	42
Zpracováno:	677	58
Z toho inventarizováno:	454	39

Stupeň zpracovanosti (evid. jednotky)	počet	%
Nezpracováno:	3025	4
Zpracováno:	81 488	96
Z toho inventarizováno:	67 060	79

Počet archivních pomůcek:	32
---------------------------	----

III. Výběr a zpracování archiválií

Fondy a sbírky ÚAZK byly o nové přírůstky rozšiřovány nejen povinnými výtisky aktuální produkce ZÚ, ale i skartačním řízením a jako každoročně i četnými dary od institucí i od soukromých osob. Celkem tak bylo do archivní péče v průběhu roku převzato a do základní evidence archiválií zařazeno 161 jednotlivých dodávek. Z těch nejvýznamnějších lze jmenovat například převzetí více než 3 000 mapových

listů vojenských topografických map v celé měřítkové řadě od Vojenského geografického a hydrometeorologického úřadu v Dobrušce. Jedná se o aktualizovaná vydání map, které měl ÚAZK dosud pouze v podobě prvního vydání.

V rámci vnější skartace bylo dokončeno v roce 2013 rozpracované skartační řízení Zeměměřického úřadu a posouzen byl skartační návrh Katastrálního úřadu pro Jihočeský kraj.

Vnitřní skartace duplicit a multiplicit byla prováděna stejně jako v loňském roce u většiny přírůstků, a to buď před jejich přijetím a zaevidováním, nebo v rámci následného archivního zpracování.

Celkový počet protokolů o výběru archiválií ve skartačním řízení: 2

Celkový počet protokolů o výběru archiválií mimo skartační řízení: 160

Pokračovala inventarizace zejména těch fondů a sbírek, které jsou dlouhodobě rozpracované.

Ve fondu Katastrální a měřické předpisy a technické předpisy pro geodetické a kartografické práce byl inventární soupis doplněn o 477 položek, zaznamenávajících zejména oborové instrukce a předpisy z osmdesátých a devadesátých let 20. století.

Průběžně doplňovaná interní databáze Sbírký kartografických děl pro školy a veřejnost po roce 1850 byla rozšířena o 825 záznamů přírůstků – map z území Československa a ČR (412 ks), map zahraničních území (134 ks), plánů měst (244 ks) a atlasů (35 ks).

V písemném operátu stabilního katastru bylo vzhledem k atypické struktuře materiálu dočasně pozastaveno zpracování operátu bývalého střediska geodézie Horšovský Týn a místo toho byl zpracován písemný operát pro středisko Náchod a rozpracován operát pro středisko Plzeň-město a Plzeň-sever.

Inventární soupis Sbírký tematických a účelových map pro hospodářskou, vědeckou a úřední potřebu byl doplněn o 72 map, soupis reprografických kopií starých map o 297 kopií.

Do soupisů fondu Základní mapy ČR bylo doplněno celkem 2 557 map.

V rámci základní evidence přírůstků a nezpracovaného materiálu do fondu Příruční knihovna bylo zapsáno bezmála 1200 knihovních jednotek z let 1872 až 2014. Přírůstky tvoří odborné publikace, učebnice, skripta a sbírky zákonů, které se vztahují k tématice zeměměřictví a katastru. Spolu s tím byla zahájena evidence 35 různorodých oborových periodik z let 1959 až 2014.

Ve fondu Zeměměřický úřad a jeho předchůdci byly při základním třídění zpracovány 4 bm archivního materiálu převážně listinné povahy.

IV. Využívání archiválií

V roce 2014 navštívilo ÚAZK 240 badatelů, kteří uskutečnili celkem 545 návštěv. V badatelně jim bylo v rámci jejich návštěv vyhotoveno celkem 2 276 kopií archiválií. Dalších 141 kopií archiválií bylo vyhotoveno a odesláno na základě písemné žádosti doručené do archivu. Vyřízeno bylo i 229 převážně e-mailových dotazů na archiválie.

Celkový počet řešerů pro úřední potřebu: 26
Celkový počet řešerů pro soukromou potřebu: 6

V. Propagace archivu a archiválií

Pro zaměstnance budovy zeměměřických a katastrálních úřadů a pro pozvané kolegy ze spolupracujících institucí byla uspořádána tradiční jednodenní výstava, tentokrát zaměřená na reprodukce a faksimile starých a nových map z vydavatelské činnosti Vojenského zeměpisného ústavu v Praze a Vojenského geografického a hydrometeorologického úřadu v Dobrušce. Stejná výstava byla následně představena přímo v Dobrušce, kde byla později uspořádána i výstava Český a československý stát na mapových pohlednicích.



Obr. 1: Návštěvníci výstavy v ÚAZK (foto Petr Mach, Zeměměřický úřad)



Obr. 2: Ukázka vystavených map (foto Petr Mach, Zeměměřický úřad)

V oboru archivnictví a jeho popularizace byla významnou akcí konference Archivy školám, archiváři učitelům, pořádaná společně Národním archivem a Odborem archivní správy a spisové služby Ministerstva vnitra ve spolupráci s dalšími archivy. ÚAZK se na této akci po oba konferenční dny prezentoval stánkem, ve kterém si mohli studenti, pedagogové i archiváři jiných archivů on-line vyzkoušet možnosti dálkového přístupu ke starým mapám ÚAZK a získat tak představu o rozsahu a využitelnosti zdejších mapových sbírek.

Uskutečněno bylo i několik exkurzí studentů přímo do archivu (Filozofická fakulta Univerzity Karlovy v Praze, Masarykova univerzita v Brně, Střední průmyslová škola stavební v Opavě, Střední průmyslová škola zeměměřická v Praze).

Starým mapám a příbuzným tématům bylo věnováno 6 příspěvků v časopisu Geodetický a kartografický obzor a také 4 přednášky na různých akcích.

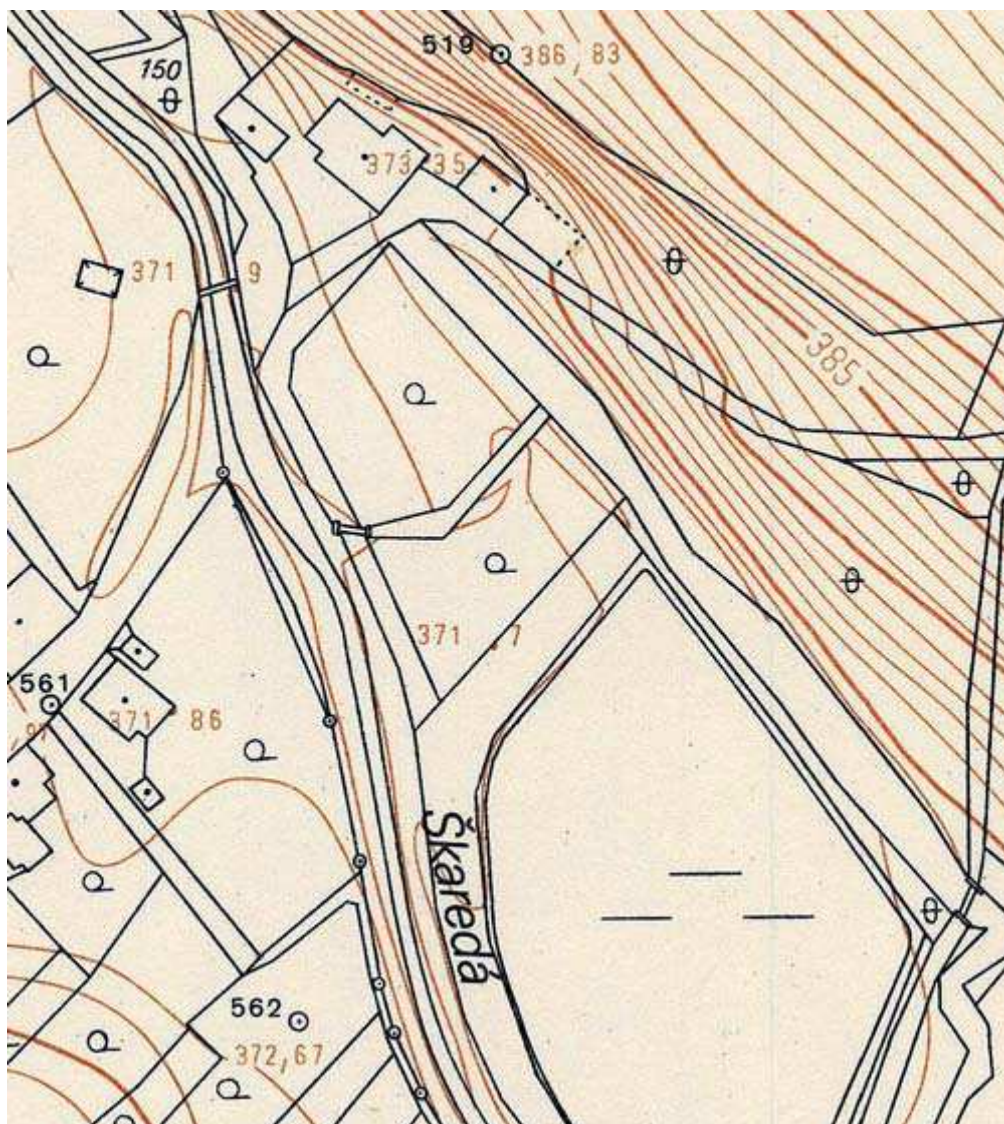
Pravděpodobně naposledy (vzhledem k předání objektu Benediktinskému arcidiecézi v rámci restituce) byl v Libočanech pro veřejnost otevřen depozitář archivu v zámku. Den otevřených dveří se tentokrát setkal s mimořádně velkým zájmem a zpřístupněné prostory si přišlo prohlédnout odhadem minimálně 300 návštěvníků.

VI. Skenování archiválií, poskytování dat

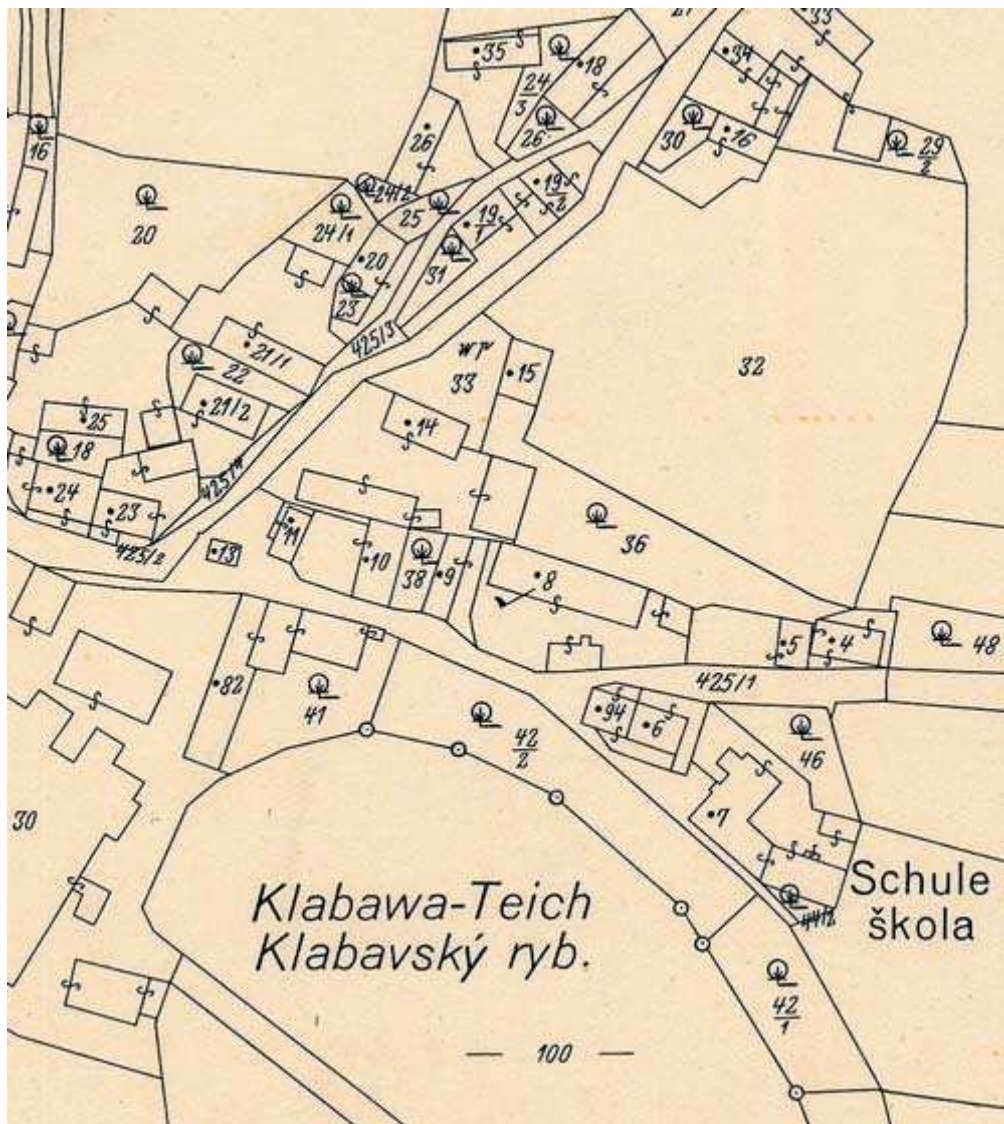
Na velkoformátovém válcovém skeneru bylo dokončeno v roce 2013 zahájené skenování souboru Technickohospodářská mapa 1:1000 z let 1966 až 1991. Poté se

skenovací práce přesunuly na obdobné mapy v měřítku 1:2000. Jejich skenování přejde do roku 2015.

Souběžně s těmito mapami se na stejném přístroji skenují i otisky katastrálních map stabilního katastru 1:2 880 z let 1865 až 1959.

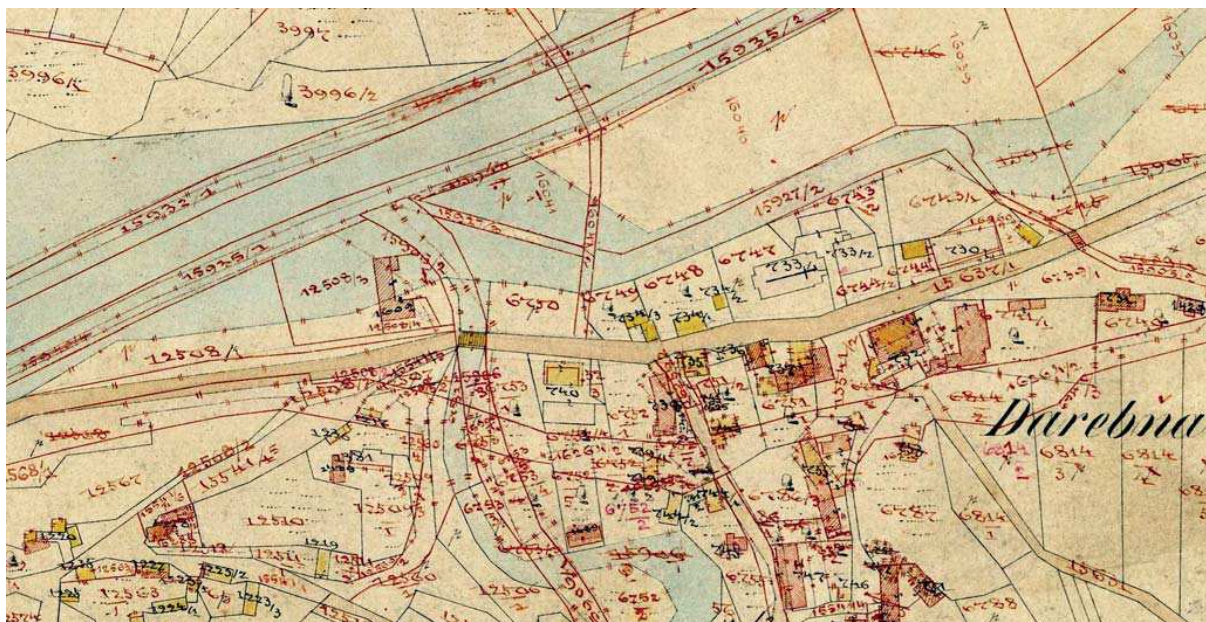


Obr. 3: Ukázka z Technickohospodářské mapy 1:2000 (výřez)



Obr. 4: Ukázka z otisku katastrální mapy 1:2880 (výřez)

Na stolovém skeneru pokračovalo skenování katastrálních map evidenčních 1:2880 z let 1826 až 1956. Také tento unikátní soubor map bude v roce 2015 dokončen a poté bude na stolovém skeneru zahájeno skenování nejčinnějšího archivního souboru starých katastrálních map – originálních map stabilního katastru z let 1824 až 1843.



Obr. 5: Ukázka z katastrální mapy evidenční 1:2880 (výřez)

Na maloformátovém skeneru A3/A4 bylo vzhledem k technickým parametrům skeneru plánované skenování sbírky fotografií nahrazeno skenováním sbírky historických resortních předpisů a instrukcí.

Průběžně probíhalo skenování dalších archiválií podle požadavků a aktuálních potřeb badatelů a úřadů státní správy.

Věcnými úkoly původně stanovený počet 12 000 vyhotovených rastrů byl v důsledku provedené reorganizace skenování vysoce překročen, výsledný počet rastrů byl nakonec 22 406. Zejména oddělení úprav rastrů od vlastního skenování na válcovém skeneru by mělo v konečném důsledku znamenat zkrácení doby potřebné k naskenování podstatných částí archivu o několik let. Zapojení většiny pracovníků archivu do procesu skenování a zpracování rastrů však přinese i nutné přesuny pracovní kapacity z jiných oblastí, zejména z oblastí inventarizace dosud nezpracovaných částí archivu a jejich následného zpřístupnění veřejnosti.

Systematicky skenované archiválie jsou na internetu zpřístupněny v aplikaci Archivní mapy na adrese <http://archivnimapy.cuzk.cz/>, která je dostupná ze stránek Českého úřadu zeměměřického a katastrálního a Zeměměřického úřadu. Nově jsou tyto mapy dostupné i prostřednictvím kompozice Archivní mapy v rámci Geoprohlížeče na Geoportálu Českého úřadu zeměměřického a katastrálního. Tato mapová kompozice je dosud nejvýznamnější změnou ve způsobu dálkového přístupu ke starým mapám ÚAZK, protože umožňuje uživatelsky jednoduché a rychlé vyhledání map z různých archivních fondů jediným kliknutím do navigační mapy.

Úspěšně dokončen byl i společný projekt dálkového zpřístupnění map stabilního katastru ÚAZK a Národního archivu v Praze, vykazující silný a trvalý badatelský zájem. Na webových stránkách ÚAZK byly publikovány dosud chybějící indikační skici bývalého Klatovského kraje a nyní jsou tak všechny císařské povinné otisky (ÚAZK) a indikační skici (Národní archiv) pohodlně dostupné na jednom místě v celém dochovaném rozsahu.

VII. Stav archiválií

Fyzický stav spravovaných archivních souborů je dobrý. Jako poškozené lze hodnotit méně než 3% archiválií.

VIII. Konzervace a restaurování archiválií

Konzervace a restaurování archiválií nejsou vlastními silami zajišťovány. Drobné a jednoduché zásahy se v případě potřeby provádějí na místě průběžně, náročnější práce jsou svěřovány knihařskému pracovišti při Katastrálním úřadu pro Moravskoslezský kraj v Opavě.

IX. Stěhování archiválií z Libočan, příprava depozitáře v Pardubicích

Pokračovalo vystěhovávání archiválií z mikroklimaticky nevyhovujícího depozitáře archivu v barokním zámku Libočany. Archiválie uložené v přízemí zámku byly převezeny do centrály archivu v Praze. V roce 2015 bude následovat odvoz archiválií umístěných v patře, zámek bude definitivně opuštěn a předán novému vlastníkovi.

Zároveň s postupným opuštěním zámku v Libočanech probíhá příprava prostor budoucího depozitáře ÚAZK v objektu Zeměměřického úřadu v Pardubicích – Štrosově ulici. Pardubický depozitář by měl být v prvním pololetí roku 2015 připraven k nastěhování libočanských archiválií, stěhovací práce by měly proběhnout ve druhém pololetí 2015.

V Praze dne 25. února 2015

RNDr. Miroslav Kronus, v.r.

vedoucí ÚAZK